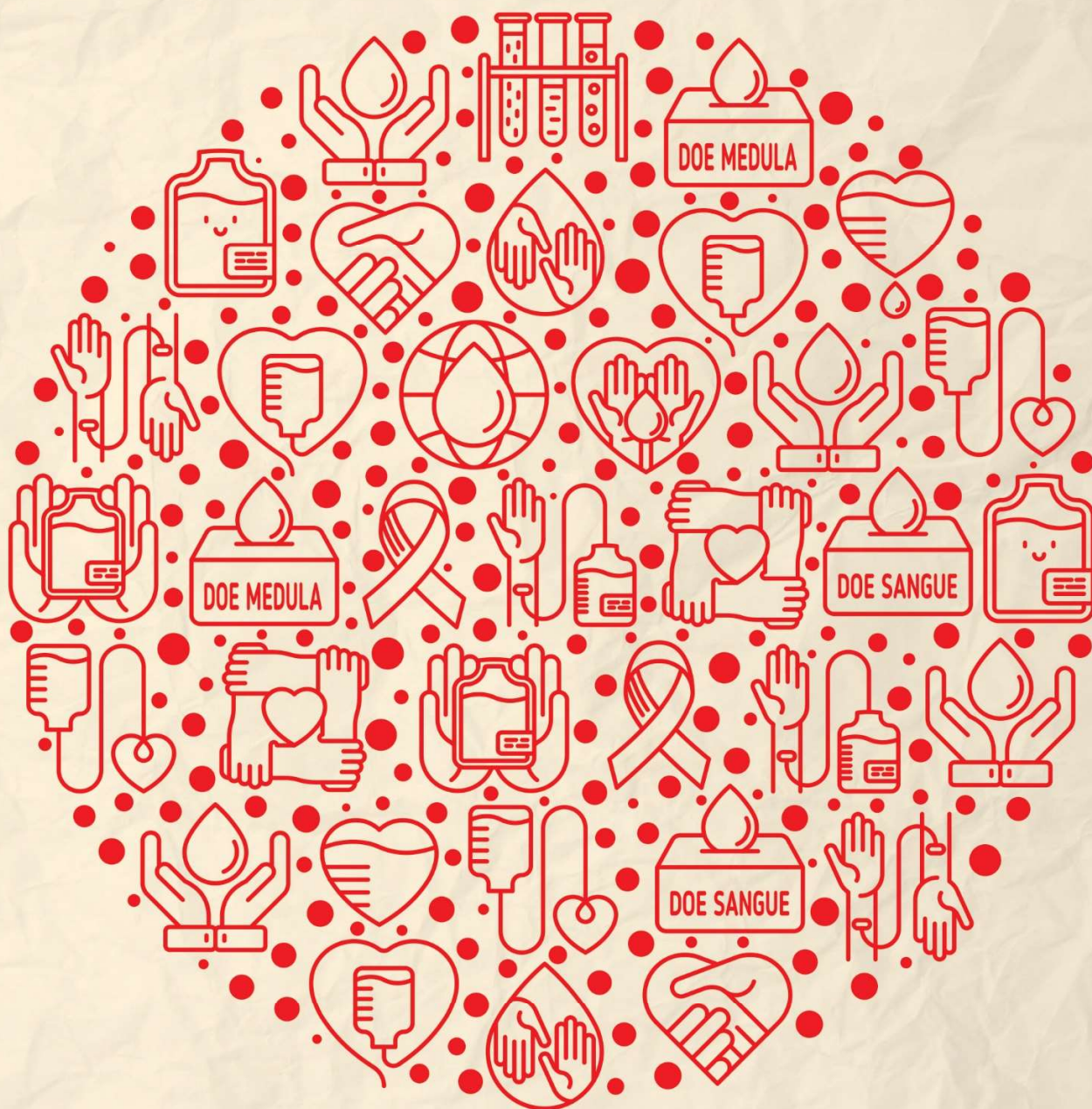


HEMOGO

Hemorrede Pública de Goiás

DEZEMBRO / 2020



Secretaria de
Estado da
Saúde



Sumário

APRESENTAÇÃO	4
1. BREVE DESCRIÇÃO DA HEMORREDE PÚBLICA DE GOIÁS	4
2. COMPOSIÇÃO DA HEMORREDE PÚBLICA DO ESTADO DE GOIÁS.....	5
3. HEMORREDE DE GOIÁS NO CONTEXTO DO SISTEMA REGIONAL DE SAÚDE	6
a) ATIVIDADES DESENVOLVIDAS PELO HEMOCENTRO DE GOIÁS.....	6
b) CLIENTES/USUÁRIOS	7
4. ANÁLISE DOS RESULTADOS DAS METAS	8
INFORMAÇÕES DE PRODUÇÃO DA HEMORREDE DO MÊS ATUAL	9
Internação Regime de Leito/dia – Clínica Hematológica: (Meta atingida).....	9
Assistência Ambulatorial	10
5. INDICADORES DE QUALIDADE	19
5.1 Percentual de Pedido de Hemocomponentes x Atendimento	19
Indicadores de Qualidade Unidades da Hemorrede Pública Estadual.....	21
5.2 Doador Espontâneo	22
5.3 Doador de Repetição	23
5.4 Qualidade dos Hemocomponentes	24
5. ATIVIDADES DA HEMORREDE PÚBLICA DO ESTADO DE GOIÁS	26
5.1 SERVIÇO DE COLETA.....	28
5.2 SERVIÇO DE CAPTAÇÃO.....	41
5.3 GERÊNCIA DE PESSOAS	50
5.4 Setor de Farmácia.....	52
5.5 Gerencia de Apoio Logístico e Operacional	59
5.6 Informática.....	59
ENGENHARIA CLÍNICA	Erro! Indicador não definido.
5.7. Ambulatório	78
5.8.NUTRIÇÃO.....	80

5.9.SESMT	87
6 ATIVIDADES NA HEMORREDE PÚBLICA DE GOIÁS	92
HEMOCENTRO REGIONAL	93
CATALÃO	100
CERES	Erro! Indicador não definido.
JATAÍ	Erro! Indicador não definido.
IPORÁ	Erro! Indicador não definido.
QUIRINÓPOLIS	Erro! Indicador não definido.
PORANGATU	Erro! Indicador não definido.
FORMOSA	Erro! Indicador não definido.

APRESENTAÇÃO

O presente relatório de gestão tem por objetivo demonstrar as atividades realizadas na Hemorrede Pública de Goiás sob a administração do Instituto de Desenvolvimento Tecnológico e Humano – IDTECH, conforme estabelecido no Contrato de Gestão nº 070/2018 SES - GO firmado entre este instituto e a Secretaria de Estado da Saúde (SES).

A finalidade de uma organização orienta o seu modo de gestão, nela está compreendido o modelo de planejamento, de execução e avaliação do trabalho, bem como o alcance do resultado esperado. Dessa forma o IDTECH tem como base em sua gestão a busca pela excelência nos serviços prestados a sociedade.

Na administração da Hemorrede Pública de Goiás, o IDTECH busca executar processos que assegurem a segurança na produção e distribuição de hemocomponentes e hemoderivados, distribuição de medicamentos de alto custo para portadores de doenças hematológicas, realização de exames laboratoriais relacionados ao ciclo do sangue e avaliação de compatibilidade de transplante de órgãos.

1. BREVE DESCRIÇÃO DA HEMORREDE PÚBLICA DE GOIÁS

É o conjunto das Unidades Públicas em Goiás que atuam na área de Sangue e Hemoderivados, visando atender a demanda de sangue nos Hospitais públicos e contratados pelo SUS em todo o Estado de Goiás.

A Rede Pública de Sangue no Estado conta com o Hemocentro enquanto coordenador da Hemorrede no âmbito estadual, com 04 hemocentros regionais; 06 unidades de coleta e transfusão; 18 agências transfusionais que atendem 194 serviços de assistência hemoterápica implantados, distribuídos da seguinte forma:

2. COMPOSIÇÃO DA HEMORREDE PÚBLICA DO ESTADO DE GOIÁS

01 - Hemocentro Coordenador – SES – Goiânia;

04 - Hemocentros Regionais - HR's: Catalão, Ceres, Jataí e Rio Verde;

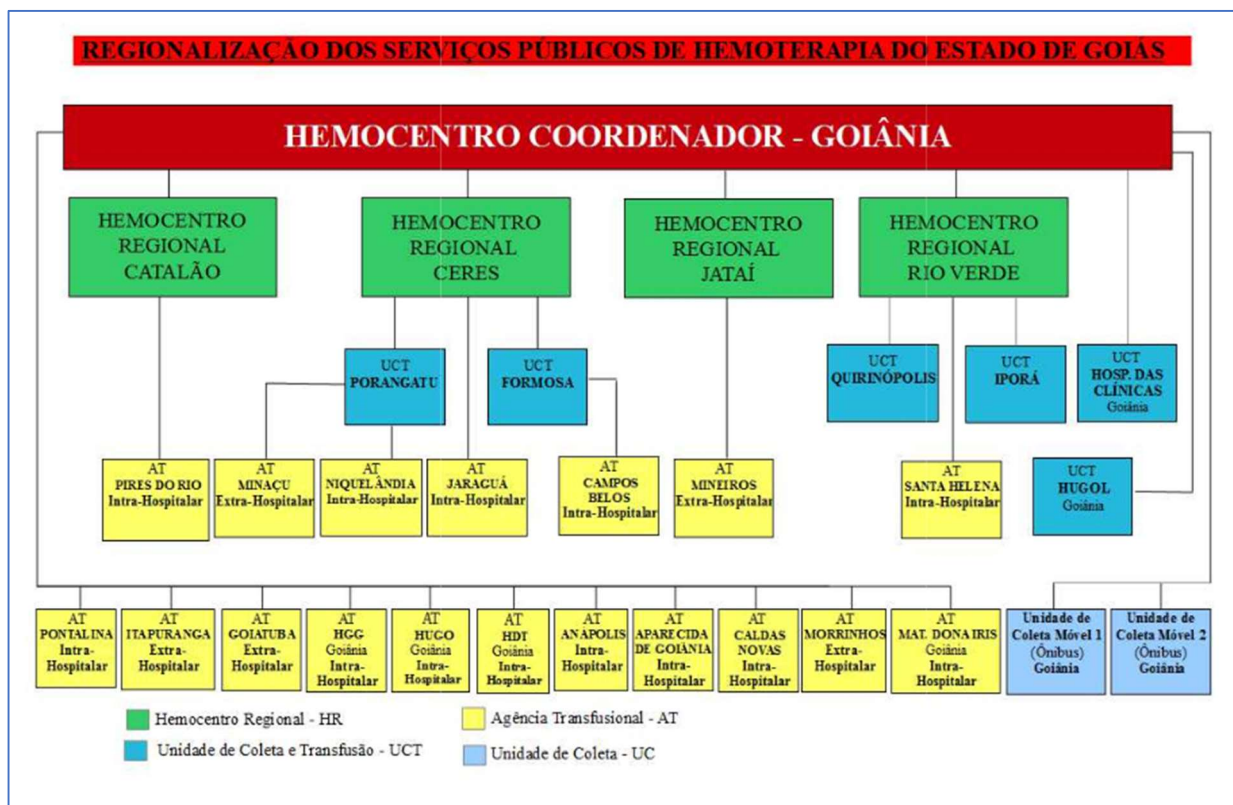
06 - Unidades de Coleta e Transfusão - UCT's: Formosa, Iporá, Porangatu, Quirinópolis, Hospital das Clínicas HC/UFG/Goiânia e Hospital de Urgências Dr. Otávio Lage de Siqueira – HUGOL/Goiânia;

03 - Unidades de Coleta – UC's: Unidades Móveis.

18 - Agências Transfusionais - AT's: Anápolis (Hospital de Urgências- HUHS), Aparecida de Goiânia (Hospital de Urgências-HUAPA), Caldas Novas, Campos Belos, Goiânia (Hospital Geral de Goiânia-HGG, Hospital de Urgências de Goiânia-HUGO, Hospital de Doenças Tropicais-HDT e Maternidade Dona Iris- MDI), Goiatuba, Itapuranga, Jaraguá, Minaçu, Mineiros, Morrinhos, Niquelândia, Pontalina, Pires do Rio e Santa Helena (Hospital de Urgências da Região Sudoeste-HURSO).



Figura 01 - Composição da Hemorrede Pública de Goiás



Fonte: Site da Secretaria Estadual de Saúde de Goiás

3. HEMORREDE DE GOIÁS NO CONTEXTO DO SISTEMA REGIONAL DE SAÚDE

A Hemorrede Pública de Goiás é referência na produção e distribuição de Hemocomponentes no Estado de Goiás, na promoção da conscientização da comunidade em relação à doação voluntária de sangue e de medula óssea, tratamento de Coagulopatias Hereditárias e Hemoglobinopatias Hereditárias, distribuição de medicamentos recebidos do Ministério da Saúde e formação de mão de obra especializada.

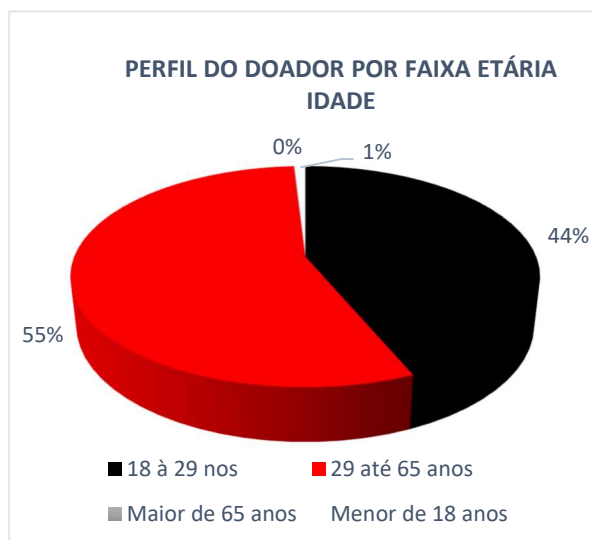
a) ATIVIDADES DESENVOLVIDAS PELO HEMOCENTRO DE GOIÁS

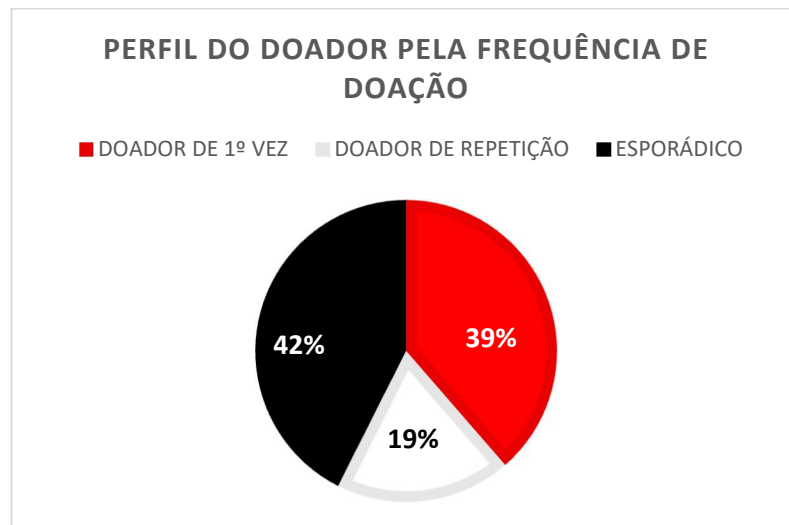
1. Captação de Doadores;
2. Triagem Hematológica e Triagem Clínica;
3. Coleta de sangue;
4. Coleta por processadora automática – Aférese;
5. Coleta Externa em Unidade Móvel;
6. Fracionamento: Concentrado de Hemácias e Concentrado de Hemácias lavadas, Plasma Fresco Congelado e Plasma Comum, Componentes Leucodepletados, Concentrado de Plaquetas;
7. Testes Imunoematológicos do doador e do receptor;
8. Tipagem ABO do doador e do receptor;
9. Rh (D) do doador e do receptor;
10. Pesquisa de Anticorpos irregulares do doador e do receptor;
11. Fenotipagem do doador;
12. Testes de Compatibilidade;
13. Exames sorológicos do doador: Sífilis, Chagas, Hepatite B e C, e retrovíruses: HTLV I e II e HIV I e II (2 Testes);
14. Irradiação de Hemácias;
15. Armazenamento de Sangue e Hemocomponentes;
16. Distribuição de Sangue e Hemocomponentes;
17. Transporte de Sangue e Hemocomponentes;

18. Transfusão de Sangue e Hemocomponentes;
19. Atendimento Ambulatorial a Coagulopatas (Hemofilia) através de consultas, fisioterapia e fornecimento de fatores de coagulação sanguínea;
20. Atendimento Ambulatorial a hemoglobinopatas (Anemia Falciforme e Talassemia);
21. Coleta de Amostra para Medula Óssea.

b) CLIENTES/USUÁRIOS

De acordo com dados divulgados no sistema Hemovida, para a maioria dos doadores é a primeira vez que está doando representando 529 doadores, esporádico 583 e de repetição 258. quanto ao sexo feminino predomina com quantitativo de 808, e quanto a faixa etária entre 18 até 29 anos de idade 598 doadores, 29 até 65 anos de idade 759 doadores e a partir de 65 anos de idade 01 doador, menor de 18 anos 12, conforme pode ser observado nos gráficos a seguir para no mês de Dezembro:





Fonte: Hemovida

4. ANÁLISE DOS RESULTADOS DAS METAS

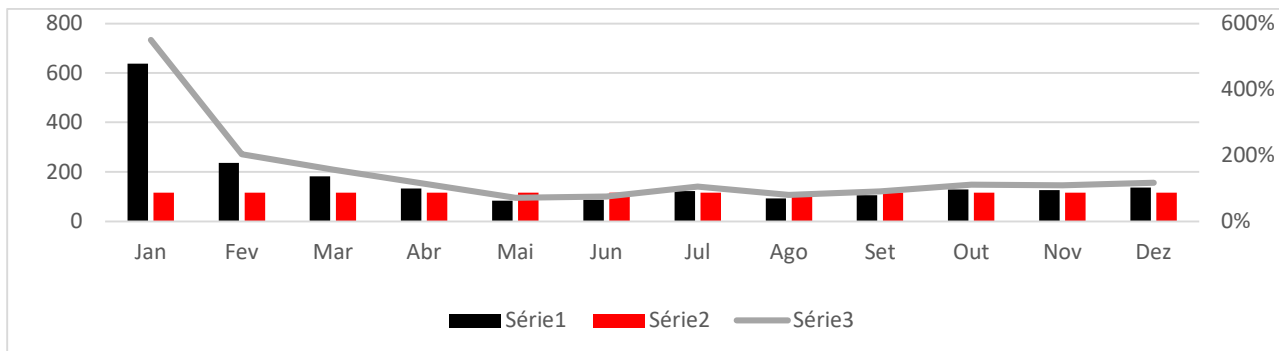
Os resultados apresentados no Quadro I, abaixo, referem-se à produção das unidades da Hemorrede sob Gerência do IDTECH durante o mês de DEZEMBRO/2020 e têm como fonte o Sistema Hemovida, Hemoprod e os registros de realização de procedimentos existentes nessas unidades.

INFORMAÇÕES DE PRODUÇÃO DA HEMORREDE DO MÊS ATUAL

ÍTEM	PROCEDIMENTO	UNIDADE	META	PRODUÇÃO	PERCENTUAL
1	Clinica Hematológica	Internação/dia	116	136	117%
2	Consultas Médicas	Consultas	600	492	82%
3	Consultas não Médicas	Consultas	1000	616	62%
4	Triagem Clínica De Doador Candidato à Doação	Triagem	5060	5167	102%
5	Coleta de Sangue doadores áptos	Bolsas coletadas	3880	4194	108%
6	Plaquetaférese- Doador de Plaqueta por Aférese	Bolsas coletadas	66	64	97%
7	Produção de Hemocomponentes	Unidade	8.600	9892	115%
8	Procedimentos especiais	Procedimento	6420	2329	36%
9	Exames Imunohematológicos	Amostras	10860	13.327	123%
10	Exames Sorológicos	Amostras	5030	5.480	109%
11	Exames Hematológicos	Amostras	170	492	289%
12	Ambulatório	Procedimento	310	100	32%
13	Metas de Produção AIH dos Hospitais	Procedimento	5	0	0%
14	Medicina Transfusional	Bolsas distribuídas	2065	3.177	154%
15	Sorologia de Possível Doador de Órgãos	Amostras testadas	30	11	37%

Internação Regime de Leito/dia – Clínica Hematológica: (Meta atingida)

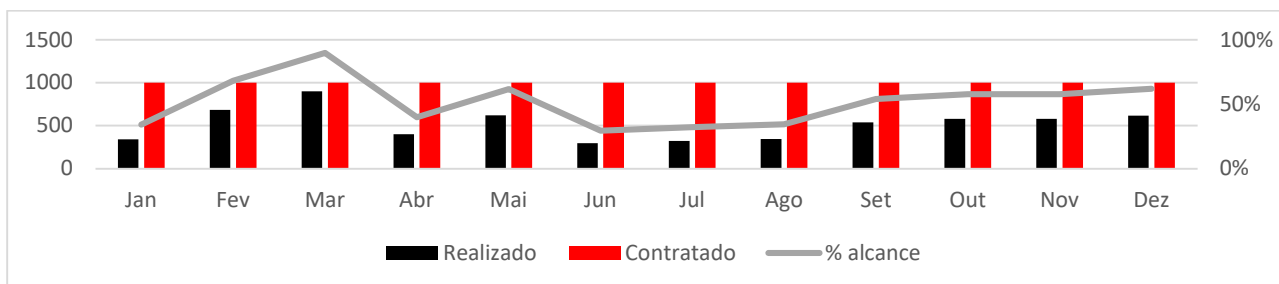
Dados	Jan	Fev	Mar	Abr	Mai	Jun	Jul	Ago	Set	Out	Nov	Dez
Realizado	638	236	182	132	84	87	122	93	105	129	126	136
Contratado	116	116	116	116	116	116	116	116	116	116	116	116
% alcance	550%	203%	157%	114%	72%	75%	105%	80%	91%	111%	109%	117%



Assistência Ambulatorial

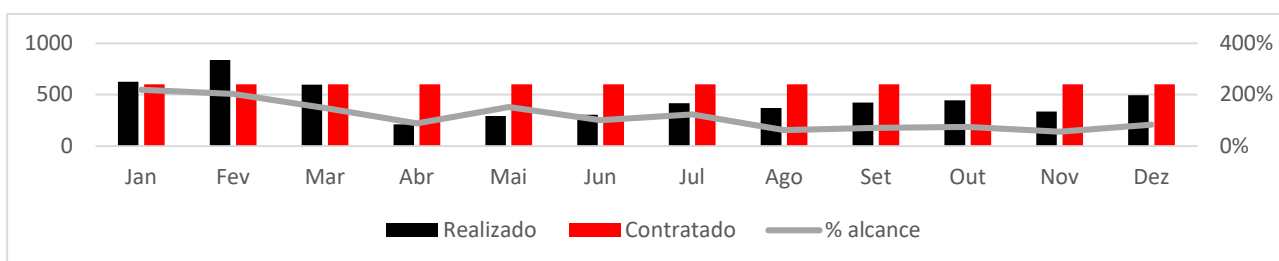
Assistência Ambulatorial Não Médica (Meta não atingida):

Dados	Jan	Fev	Mar	Abr	Mai	Jun	Jul	Ago	Set	Out	Nov	Dez
Realizado	341	682	898	399	618	296	320	344	539	577	577	616
Contratado	1000	1000	1000	1000	1000	1000	1000	1000	1000	1000	1000	1000
% alcance	34%	68%	90%	40%	62%	30%	32%	34%	54%	58%	58%	62%



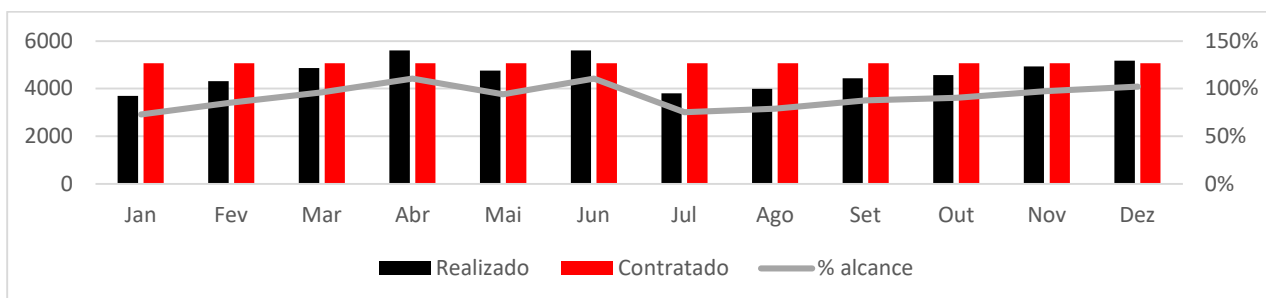
Assistência Ambulatorial Consultas Médica (Meta não atingida):

Dados	Jan	Fev	Mar	Abr	Mai	Jun	Jul	Ago	Set	Out	Nov	Dez
Realizado	625	836	594	208	290	304	415	367	420	444	334	492
Contratado	600	600	600	600	600	600	600	600	600	600	600	600
% alcance	219%	202%	148%	88%	151%	100%	123%	61%	70%	74%	56%	82%



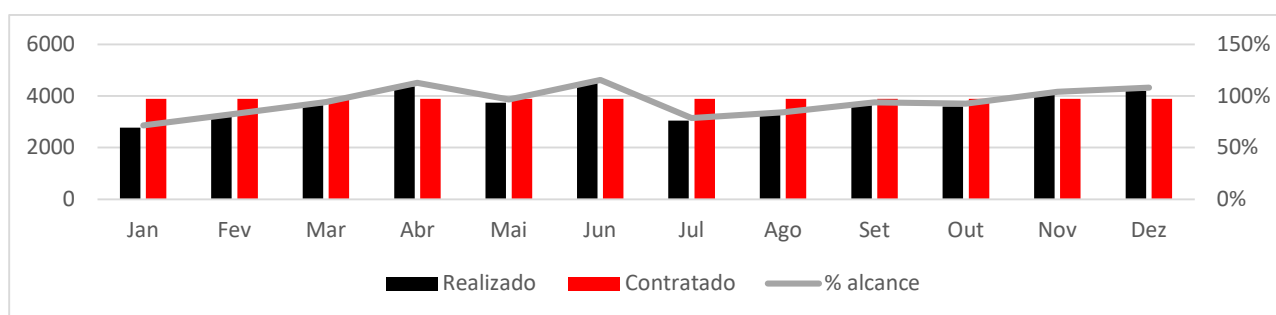
Triagem Clínica de Doadores (Meta atingida)

Dados	Jan	Fev	Mar	Abr	Mai	Jun	Jul	Ago	Set	Out	Nov	Dez
Realizado	3696	4312	4867	5606	4760	5606	3801	3991	4439	4561	4926	5167
Contratado	5060	5060	5060	5060	5060	5060	5060	5060	5060	5060	5060	5060
% alcance	73%	85%	96%	111%	94%	111%	75%	79%	88%	90%	97%	102%



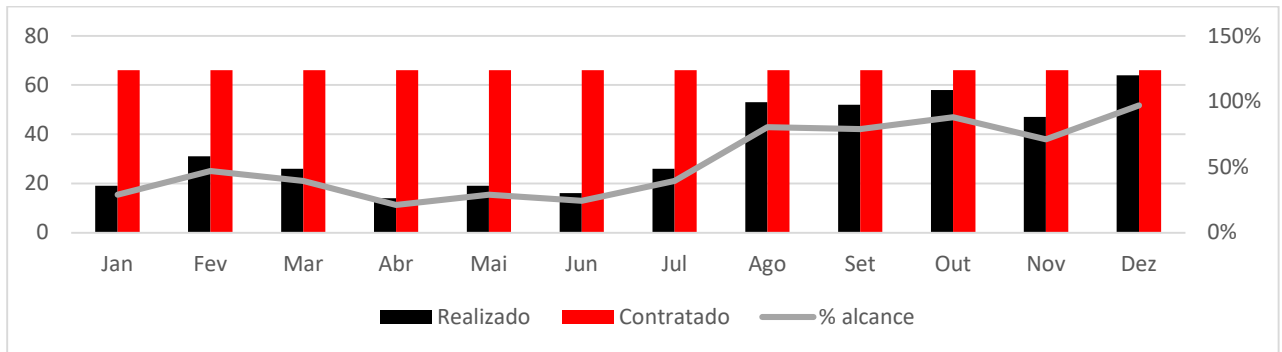
Coleta de Sangue para transfusão (Meta atingida)

Dados	Jan	Fev	Mar	Abr	Mai	Jun	Jul	Ago	Set	Out	Nov	Dez
Realizado	2774	3200	3643	4374	3742	4490	3047	3268	3635	3586	4036	4194
Contratado	3880	3880	3880	3880	3880	3880	3880	3880	3880	3880	3880	3880
% alcance	71%	82%	94%	113%	96%	116%	79%	84%	94%	92%	104%	108%



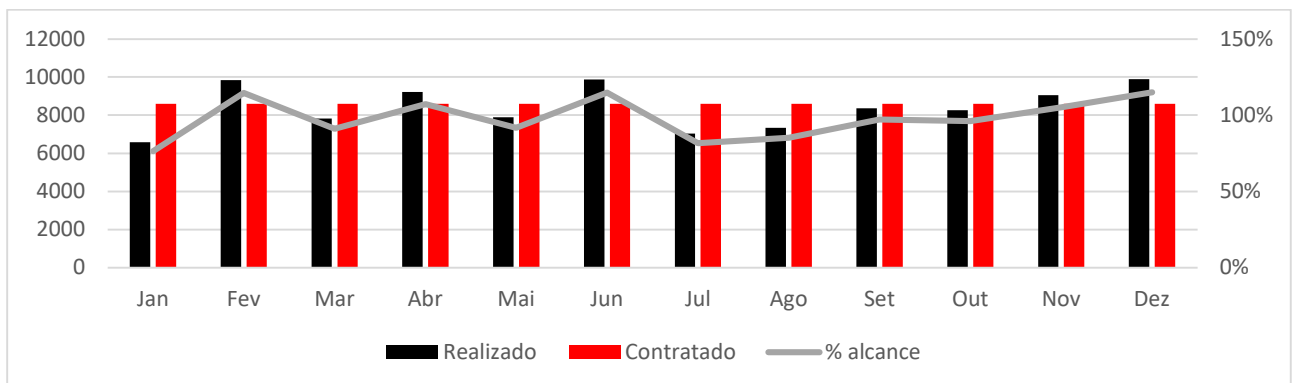
Coleta de sangue para transfusão com processadora automática – aférese (Meta não atingida)

Dados	Jan	Fev	Mar	Abr	Mai	Jun	Jul	Ago	Set	Out	Nov	Dez
Realizado	19	31	26	14	19	16	26	53	52	58	47	64
Contratado	66	66	66	66	66	66	66	66	66	66	66	66
% alcance	29%	47%	39%	21%	29%	24%	39%	80%	79%	88%	71%	97%



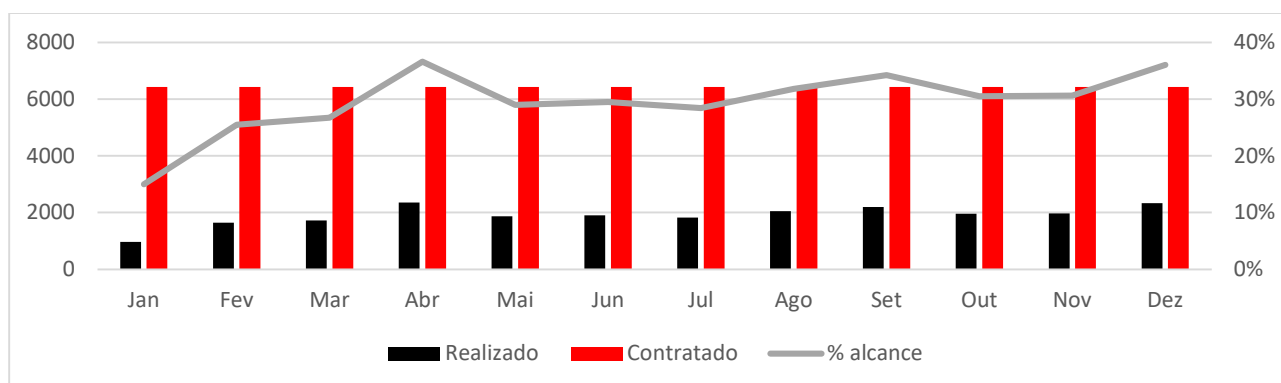
Processamento/fracionamento de sangue total (Meta atingida)

Dados	Jan	Fev	Mar	Abr	Mai	Jun	Jul	Ago	Set	Out	Nov	Dez
Realizado	6582	9844	7829	9212	7890	9875	7026	7329	8354	8258	9041	9892
Contratado	8600	8600	8600	8600	8600	8600	8600	8600	8600	8600	8600	8600
% alcance	77%	114%	91%	107%	92%	115%	82%	85%	97%	96%	105%	115%



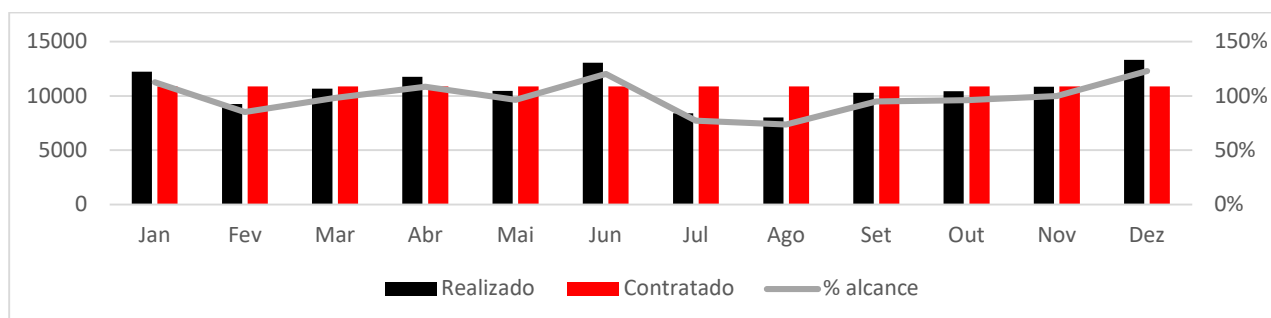
Procedimentos Especiais – MAC (Meta não atingida)

Dados	Jan	Fev	Mar	Abr	Mai	Jun	Jul	Ago	Set	Out	Nov	Dez
Realizado	963	1636	1716	2351	1858	1893	1823	2041	2195	1956	1965	2329
Contratado	6420	6420	6420	6420	6420	6420	6420	6420	6420	6420	6420	6420
% alcance	15%	25%	27%	37%	29%	29%	28%	32%	34%	30%	31%	36%



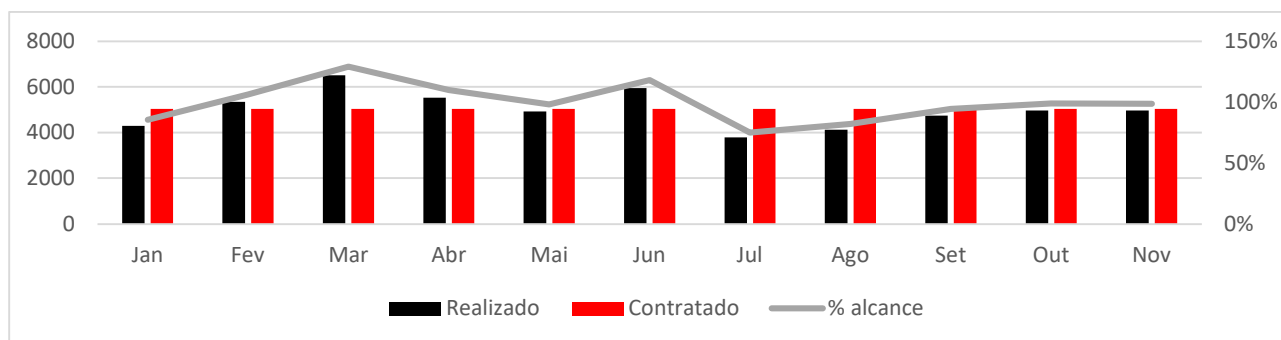
Exames Imuno-hematológicos – MAC (Meta atingida)

Dados	Jan	Fev	Mar	Abr	Mai	Jun	Jul	Ago	Set	Out	Nov	Dez
Realizado	12225	9249	10655	11760	10462	13052	8387	8007	10292	10437	10836	13.327
Contratado	10860	10860	10860	10860	10860	10860	10860	10860	10860	10860	10860	10860
% alcance	113%	85%	98%	108%	96%	120%	77%	74%	95%	96%	100%	123%



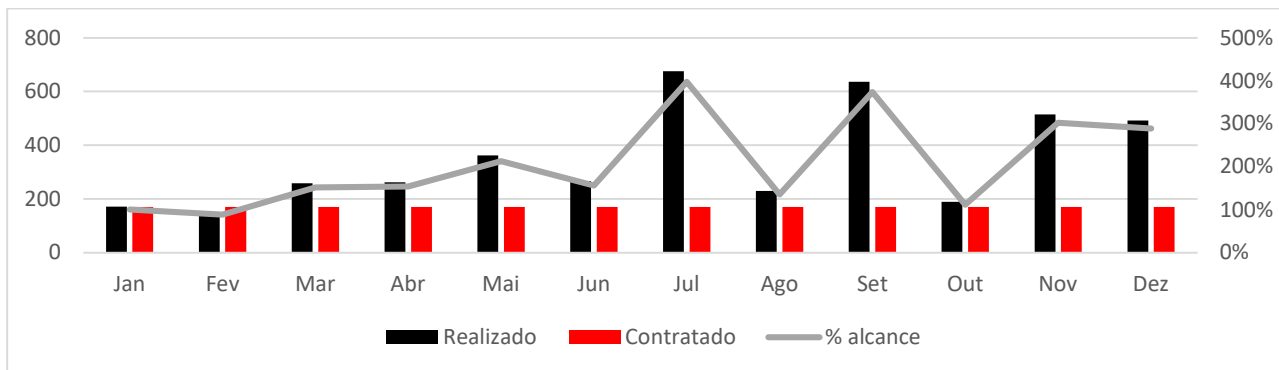
Exames sorológicos – MAC (Meta atingida)

Dados	Jan	Fev	Mar	Abr	Mai	Jun	Jul	Ago	Set	Out	Nov	Dez
Realizado	4292	5339	6502	5522	4925	5938	3780	4121	4742	4966	4960	5480
Contratado	5030	5030	5030	5030	5030	5030	5030	5030	5030	5030	5030	5030
% alcance	85%	106%	129%	110%	98%	118%	75%	82%	94%	99%	99%	109%



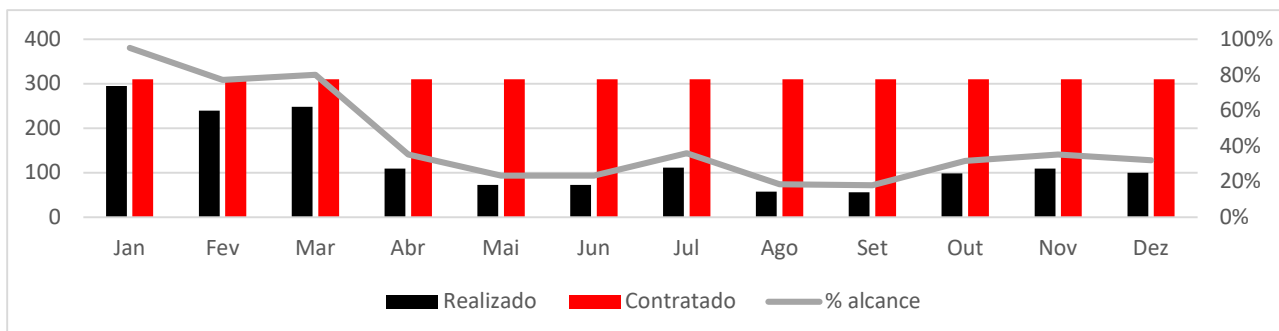
Exames hematológicos (Meta atingida)

Dados	Jan	Fev	Mar	Abr	Mai	Jun	Jul	Ago	Set	Out	Nov	Dez
Realizado	171	151	258	262	362	266	676	230	636	189	514	492
Contratado	170	170	170	170	170	170	170	170	170	170	170	170
% alcance	101%	89%	152%	154%	213%	156%	398%	135%	374%	111%	302%	289%



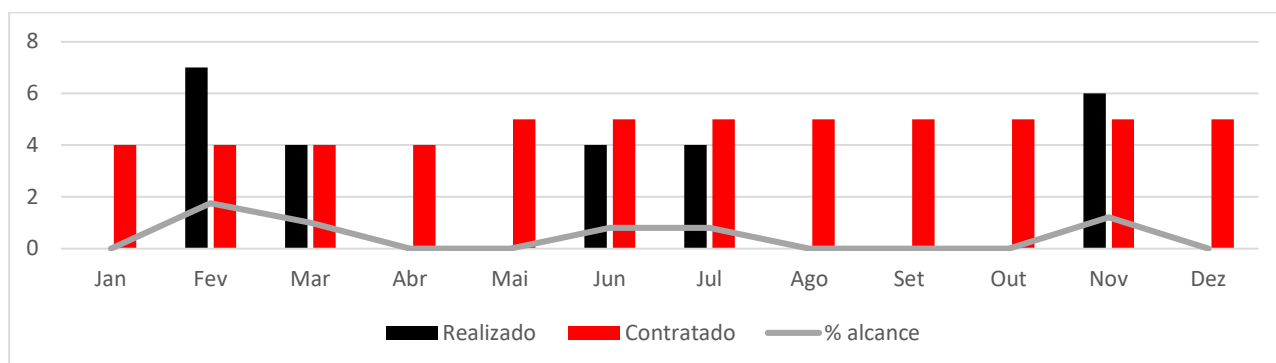
Ambulatório – MAC (Meta não atingida)

Dados	Jan	Fev	Mar	Abr	Mai	Jun	Jul	Ago	Set	Out	Nov	Dez
Realizado	295	239	248	109	72	72	111	57	56	98	109	100
Contratado	310	310	310	310	310	310	310	310	310	310	310	310
% alcance	95%	77%	80%	35%	23%	23%	36%	18%	18%	32%	35%	32%



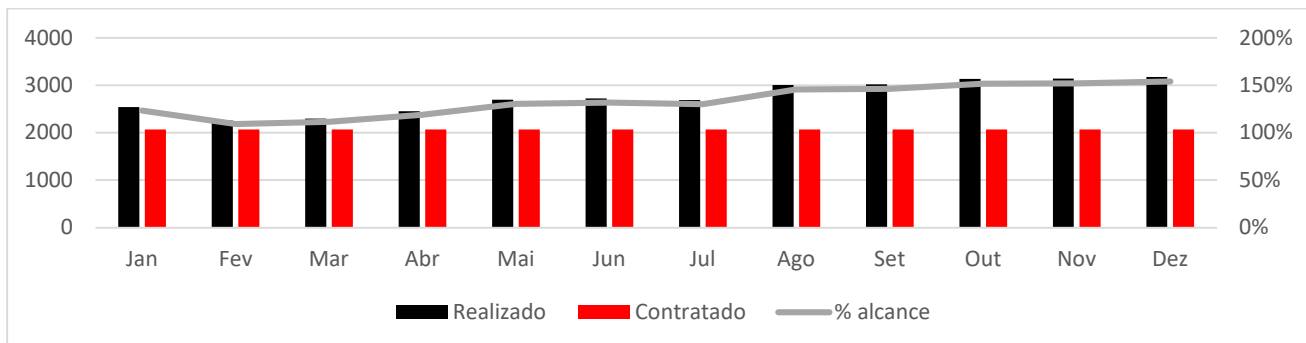
Metas de produção AIH Hospitais – Aférese Terapêutica (Meta não atingida)

Dados	Jan	Fev	Mar	Abr	Mai	Jun	Jul	Ago	Set	Out	Nov	Dez
Realizado	0	7	4	0	0	4	4	0	0	0	6	0
Contratado	4	4	4	4	5	5	5	5	5	5	5	5
% alcance	0%	175%	100%	0%	0%	80%	80%	0%	0%	0%	120%	0%



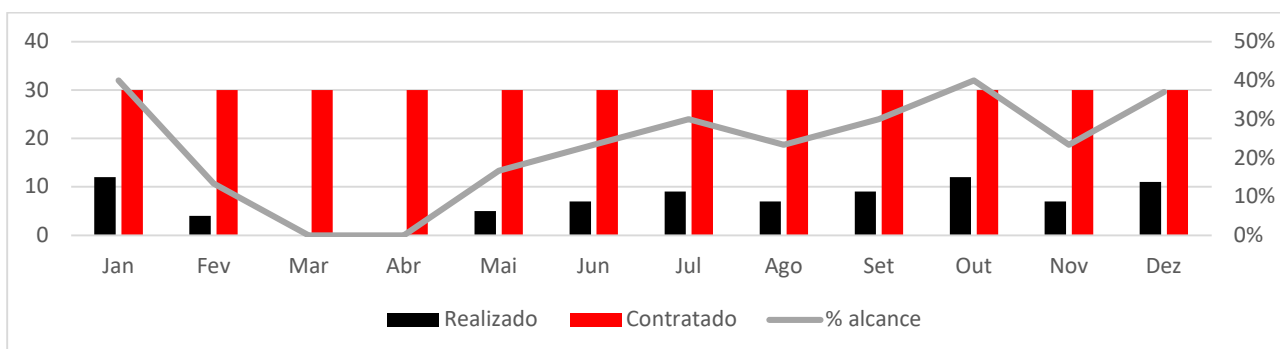
Medicina Transfusional Hospitalar (Meta atingida)

Dados	Jan	Fev	Mar	Abr	Mai	Jun	Jul	Ago	Set	Out	Nov	Dez
Realizado	2543	2254	2301	2454	2696	2723	2688	3009	3018	3131	3140	3177
Contratado	2065	2065	2065	2065	2065	2065	2065	2065	2065	2065	2065	2065
% alcance	123%	109%	111%	119%	131%	132%	130%	146%	146%	152%	152%	154%



Sorologia de possível doador de órgãos (Meta não atingida)

Dados	Jan	Fev	Mar	Abr	Mai	Jun	Jul	Ago	Set	Out	Nov	Dez
Realizado	12	4	0	0	5	7	9	7	9	12	7	11
Contratado	30	30	30	30	30	30	30	30	30	30	30	30
% alcance	40%	13%	0%	0%	17%	23%	30%	23%	30%	40%	23%	37%



Análise crítica

Verificamos que a produção do mês de dezembro apresentou resultados satisfatórios na maioria dos indicadores.

Em relação aos indicadores relacionados ao ciclo de produção de sangue, mesmo diante da Pandemia de COVID-19, graças às ações de captação de doadores foi possível garantir o cumprimento das metas contratadas. Damos destaque para as parcerias com os militares, coletas externas em condomínios e ampla divulgação na imprensa.

Alguns indicadores dependem de indicação médica e/ou estão ligados a processos de trabalho externos às atividades da Hemorrede Pública Estadual de Goiás como, por exemplo, os procedimentos especiais e Sorologia de possível Doador de Órgão.

Quanto à produção de plaquetas por aférese, foi necessário ao longo do ano reestruturar o serviço, investindo em equipamentos em Goiânia e nas unidades do interior do estado, capacitando os profissionais e captando novos doadores, pois pelo fato de o procedimento estar descontinuado há bastante tempo o banco de doadores estava limitado.

A partir do segundo semestre de 2020, observamos uma produção crescente desse indicador.

Todos os indicadores para os quais a fórmula de cálculo está divergente da realidade de mensuração tiveram propostas de revisão no Aditivo do Contrato e Gestão n. 070/2018.

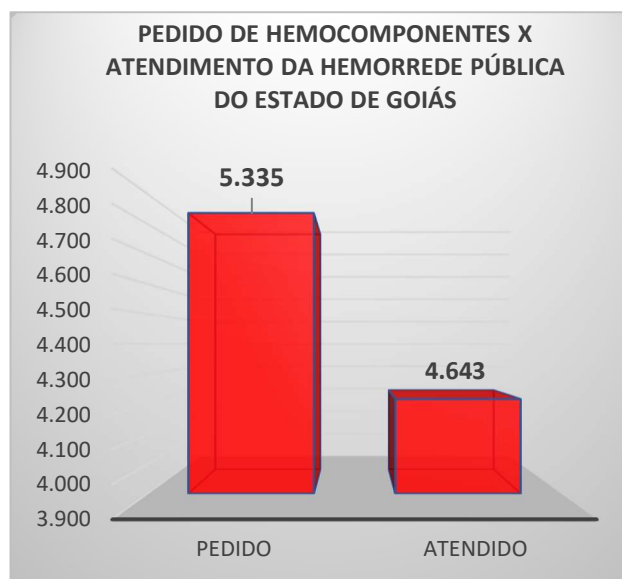
5. INDICADORES DE QUALIDADE

5.1 Percentual de Pedido de Hemocomponentes x Atendimento

Cálculo = (Nº de atendimentos /Nº de pedidos de hemocomponentes) x 100

Total de Hemocomponentes Hemocentro Coordenador:

TOTAL PERCENTUAL DE PEDIDO DE HEMOCOMPONENTES X ATENDIMENTO NA HEMORREDE PÚBLICA ESTADUAL	
Pedido	5.335
Atendido	4.643
% Alcance	95%

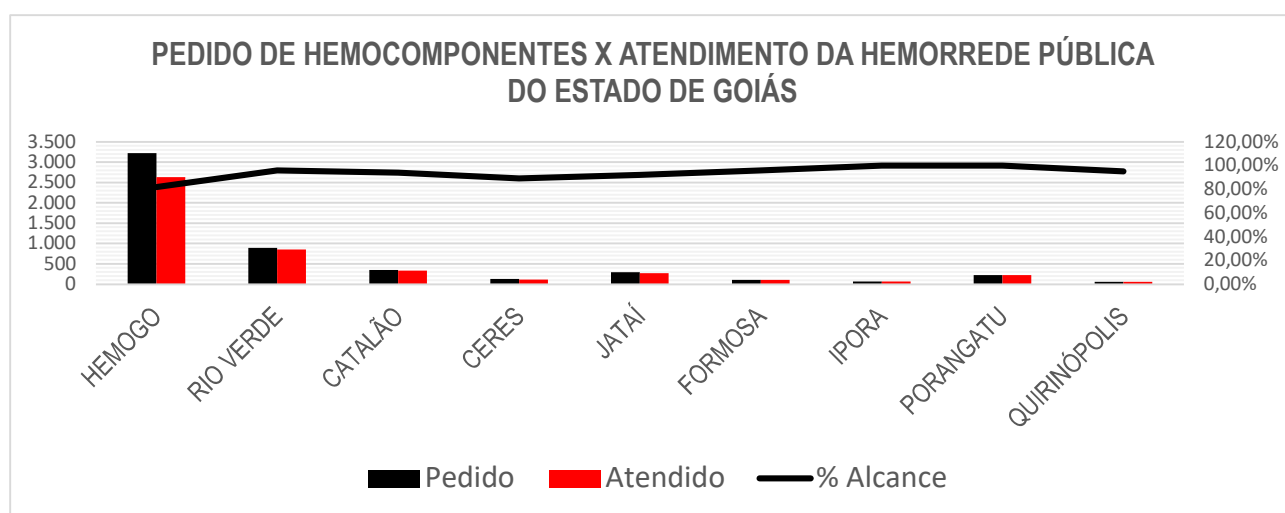


Todas as solicitações de sangue realizadas na Hemorrede Pública Estadual são avaliadas pela equipe médica das Unidades conforme preconização da Portaria de Consolidação nº. 5 de 28 de setembro de 2016. Todos os atendimentos necessários de acordo com a equipe médica foram atendidos, ou seja, 100% dos pedidos foram atendidos utilizando o critério do uso racional do sangue, seguindo orientações da Associação Brasileira de Hematologia e Hemoterapia.

Indicadores de Qualidade Unidades da Hemorrede Pública Estadual

Percentual de Pedido de Hemocomponentes x Atendimento

Dados	HEMOGO	RIO VERDE	CATALÃO	CERES	JATAÍ	FORMOSA	IPORA	PORANGATU	QUIRINÓPOLIS
Pedido	3.222	889	349	128	295	108	68	219	57
Atendido	2.633	851	329	114	271	104	68	219	54
% Alcance	82,00%	96%	94%	89%	92%	96%	100%	100%	95%



Percentual de Cumprimento de Visitas Técnicas e Administrativas nas Unidades Assistidas pelo Hemocentro Coordenador

Cálculo = $(\text{N}^\circ \text{ de visitas realizadas} / \text{N}^\circ \text{ de unidades assistidas pelo Hemocentro Coordenador}) \times 100$

O Hemocentro Coordenador possui 55 Unidades Assistidas, firmadas em Termo de Compromisso. Foi elaborado o cronograma de visitas técnicas nas unidades de saúde atendidas pelo Hemocentro Coordenador, conforme descrito abaixo. Sendo

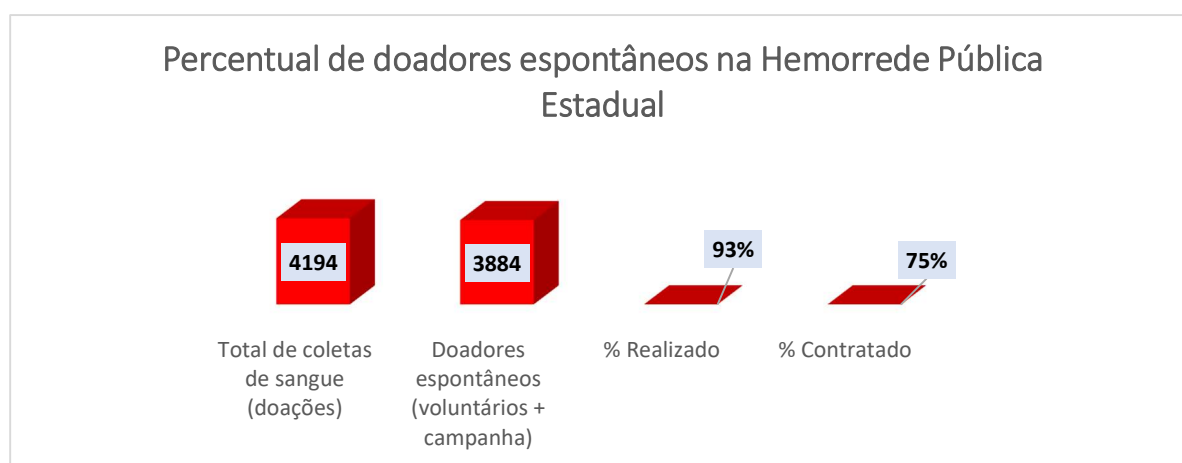
estipulado pelo Comitê Transfusional 5 (cinco) visitas mensais, para que no término do ano seja cumprido 100% da meta estabelecida, ou seja, todas as Unidades assistidas pelo Hemocentro Coordenador receberão visita de orientação do Comitê Transfusional.

O Comitê Transfusional da Hemorrede encontra-se ativo, realizando reuniões mensais e ações educativas. Diante da pandemia de coronavírus o Comitê Transfusional do Hemocentro Coordenador adiou as visitas agendadas às Unidades de Saúde no mês de Dezembro 2020 como uma conduta de precaução de distanciamento social.

Percentual de Cumprimento de Visitas Comitê Transfusional: Meta não atingida.

5.2 Doador Espontâneo

Percentual de doadores espontâneos na Hemorrede Pública Estadual	
Total de doadores aptos	4194
Doadores espontâneos (voluntários + campanha)	3884
% Realizado	93%
% Contratado	75%

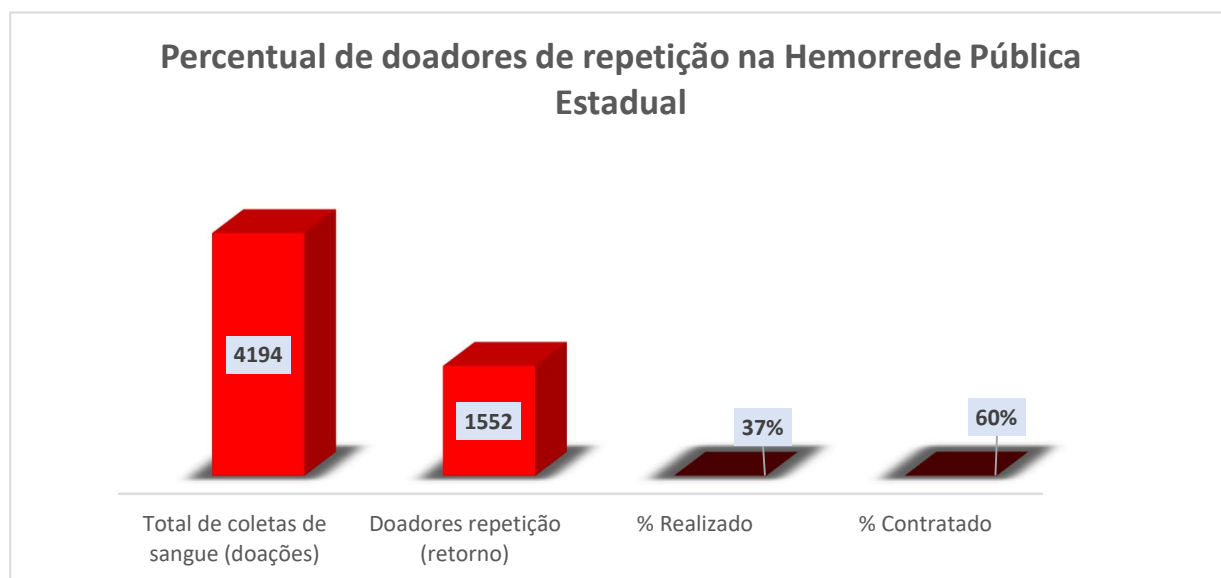


Resultado: Meta atingida

Análise Crítica: Embora a meta contratual defina 75% de doadores espontâneos no serviço de hemoterapia, a média encontrada nacionalmente de acordo com HEMOPROD 2017 (página 8) é de 48,4%. O Hemogo superou a meta mensal em 99% superando também a média nacional. Sugerimos que a meta contratual seja revista para 50% de doadores espontâneos.

5.3 Doador de Repetição

Percentual de doadores de repetição na Hemorrede Pública Estadual	
Total de doadores aptos	4194
Doadores repetição (retorno)	1.552
% Realizado	37%
% Contratado	60%



Resultado: Meta não atingida.

Análise Crítica: Embora por outro lado, dados encontrados no HEMOPROD 2017 (página 6) refere-se à média nacional de 42,0 % de doadores de repetição.

A fidelização de doadores perpassa pela imagem da instituição, grau de satisfação dos usuários e estrutura física adequada, pois para que o doador retorne ao serviço é necessário que a experiência do atendimento seja encantadora.

A estrutura física do Hemogo é precária, sobretudo se comparada aos serviços de hemoterapia privados ofertados em Goiânia.

Diante desse cenário o Idtech propôs a reforma de todas as unidades da Hemorrede Pública do Estado e investimento na comunicação social da instituição visando maior vínculo com os doadores de sangue e medula óssea.

Sugerimos que a meta contratual seja revista para 42% de doadores de repetição.

5.4 Qualidade dos Hemocomponentes

Plasma Fresco Congelado	Volume	TTPA	
Hemocentro Coordenador de Goiás	100%	100%	
Hemocentro Regional de Ceres	100%	100%	
Hemocentro Regional de Rio Verde	100%	100%	
Hemocentro Regional de Catalão	100%	100%	
Hemocentro Regional de Jataí	100%	100%	
Unidade de Coleta e Transfusão de Quirinópolis	100%	100%	
Unidade de Coleta e Transfusão de Formosa	100%	100%	
Unidade de Coleta e Transfusão de Porangatu	100%	100%	
Unidade de Coleta e Transfusão de Iporá	100%	100%	
MÉDIA	100%	100%	
Plasma células residuais	Leucócitos	Hemácias	Plaquetas
Hemocentro Coordenador de Goiás	100%	100%	100%
Hemocentro Regional de Ceres	100%	100%	100%
Hemocentro Regional de Rio Verde	100%	100%	100%

Hemocentro Regional de Catalão	100%	100%	100%			
Hemocentro Regional de Jataí	100%	100%	100%			
Unidade de Coleta e Transfusão de Quirinópolis	100%	100%	100%			
Unidade de Coleta e Transfusão de Formosa	100%	100%	100%			
Unidade de Coleta e Transfusão de Porangatu	100%	100%	100%			
Unidade de Coleta e Transfusão de Iporá	100%	100%	100%			
MÉDIA	100%	100%	100%			
CRIOPRECIPITADO	Fibrinogênio		Volume			
Hemocentro Coordenador de Goiás	100%		100%			
Hemocentro Regional de Rio Verde	100%		100%			
MÉDIA	100%		100%			
Concentrado de Hemácias – CPDA	Hemoglobina	Hemat.	Hemólise	Microbiológico		
Hemocentro Coordenador de Goiás	100%	100%	100%	100%		
Hemocentro Regional de Ceres	100%	80%	100%	100%		
Hemocentro Regional de Rio Verde	100%	80%	100%	100%		
Hemocentro Regional de Catalão	100%	100%	100%	100%		
Hemocentro Regional de Jataí	100%	100%	100%	100%		
Unidade de Coleta e Transfusão de Quirinópolis	90%	80%	100%	100%		
Unidade de Coleta e Transfusão de Formosa	100%	70%	100%	100%		
Unidade de Coleta e Transfusão de Porangatu	100%	80%	100%	100%		
Unidade de Coleta e Transfusão de Iporá	100%	90%	100%	100%		
MÉDIA	99%	87%	100%	100%		
Concentrado de Hemácias – SAGM	Hb	Ht	Hemólise	Microbiológico		
Hemocentro Coordenador de Goiás	100%	100%	100%	100%		
Hemocentro Regional de Rio Verde	100%	80%	100%	100%		
Hemocentro Regional de Catalão	100%	100%	100%	100%		
Unidade de Coleta e Transfusão de Porangatu	100%	100%	100%	100%		
MÉDIA	100%	97%	100%	100%		
Concentrado de Plaquetas Randômicas	Volume	Swirling	Cont. plaquetas	pH	Cont. Leucócito	Microbiológico
Hemocentro Coordenador de Goiás	100%	100%	91%	100%	100%	100%
Hemocentro Regional de Rio Verde	100%	100%	80%	100%	100%	90%
Hemocentro Regional de Catalão	100%	100%	50%	100%	100%	100%
Unidade de Coleta e Transfusão de Porangatu	100%	100%	80%	100%	100%	100%
Hemocentro Regional de Ceres	100%	100%	100%	100%	100%	100%
MÉDIA	100%	100%	80%	100%	100%	100%
Concentrado de Plaquetas Aférese - dupla	Volume	Swirling	Cont. plaquetas	pH	Cont. Leucócito	Microbiológico
Hemocentro Coordenador de Goiás	100%	100%	100%	100%	100%	100%
MÉDIA	100%	100%	100%	100%	100%	100%
Concentrado de Plaquetas Aférese - simples	Volume	Swirling	Cont. plaquetas	pH	Cont. Leucócito	Microbiológico
Hemocentro Coordenador de Goiás	100%	100%	100%	95%	100%	100%
Hemocentro Regional de Rio Verde	100%	100%	100%	100%	100%	100%

MÉDIA	98%	100%	100%	100%	100%	100%
Concentrado de Hemácias Filtradas	Hb	Ht		Hemólise	Leucócitos	Microbiológico
Hemocentro Coordenador de Goiás	100%	100%		100%	100%	100%
MÉDIA	100%	100%		100%	100%	100%

Meta: 100% de conformidade

Análise Crítica: Na avaliação geral dos 38 itens analisados no controle de qualidade de Hemocomponentes da Hemorrede do mês de Dezembro: A média geral dos Concentrados de Hemácias CPDA-1 e SAGM no parâmetro Hematócrito apresentou o percentual de 87% e 97% respectivamente, enquanto o parâmetro hemoglobina da bolsas CPDA-1 a média foi de 99%.

Na avaliação da contagem de plaquetas dos concentrados de Plaquetas Randômicas e Aférese simples a média geral foi 98%.

Os demais itens avaliados apresentaram média geral de 100%, portanto todos os itens avaliados estão de acordo com a legislação vigente considerando o percentual mínimo de acerto de 75%.

Na análise individual apenas os municípios de Formosa e Catalão tiveram não conformidades, as mesmas foram tratadas gerando crescimento da equipe, não apresentando nenhuma situação que comprometesse o uso dos hemocomponentes produzidos.

5 ATIVIDADES DA HEMORREDE PÚBLICA DO ESTADO DE GOIÁS

Principais ações realizadas

❖ **Curso Acreditação ONA em Bancos de Sangue**



❖ **Participação na 4ª Jornada Científica da SES/GO**

PERFIL SOROLÓGICO DE CANDIDATOS À DOAÇÃO DE PLASMA CONVALESCENTE PARA COVID-19 DO HEMOCENTRO DE GOIÁS

❖ **Adoção de Horários especiais nos feriados para incentivar as doações de sangue**



❖ Início de produção de plaquetas no Hemocentro Regional de Jataí



6.1 SERVIÇO DE COLETA

Coletas externas

Tivemos no mês de Novembro, **quinze dias de campanhas externas** de sangue e medula. Contabilizando ao total **689 (seiscentos e oitenta e nove)** candidatos e **543 (quinhentos e quarenta e três)** bolsas coletadas.

.No dia 01 de dezembro/2020, a unidade do Hemocentro de Goiás conseguiu 48 **(quarenta e oito)** novas doações de sangue em ação realizada em Goiânia no 7º-Batalha da Polícia Militar (Triunfo). Ao todo foram realizados 55 **(cinquenta e cinco)** cadastros de Sangue e 12 **(doze)** novos cadastros de Medula Óssea. Nesse dia não foi utilizado tenda.



- No dia 02 de dezembro/2020, a unidade do Hemocentro de Goiás conseguiu 18 **(dezoito)** novas doações de sangue em ação realizada em Aparecida de Goiânia na CPE. Ao todo foram realizados 21 **(vinte e um)** cadastros de Sangue e 8 **(oito)** novos cadastros de Medula Óssea. Nesse dia foi utilizado uma tenda 10x10 metros.



- No dia 03 de dezembro/2020, a unidade do Hemocentro de Goiás conseguiu 12 **(doze)** novas doações de sangue em ação realizada em Aparecida de Goiânia na CPE. Ao todo foram realizados 12 **(doze)** cadastros de Sangue e 8 **(oito)** novos cadastros de Medula Óssea. Nesse dia foi utilizado uma tenda 10x10 metros.



- No dia 04 de dezembro/2020, a unidade do Hemocentro de Goiás conseguiu 38 **(trinta e oito)** novas doações de sangue em ação realizada em Goiânia na Escola de Inglês CNA. Ao todo foram realizados 49 **(quarenta e nove)** cadastros de

Sangue e 26 (**vinte e seis**) novos cadastros de Medula Óssea. Nesse dia foram utilizadas uma tenda 06x06 e uma tenda 8x8.



- No dia 05 de dezembro/2020, a unidade do Hemocentro de Goiás conseguiu 46 (**quarenta e seis**) novas doações de sangue em ação realizada em Hidrolândia na Loja Maçonica ao todo foram realizados 57 (**cinquenta e sete**) cadastros de Sangue e 14 (**catorze**) novos cadastros de Medula Óssea. Nesse dia não foi utilizado uma tenda.



- No dia 08 de dezembro/2020, a unidade do Hemocentro de Goiás conseguiu 32 (**trinta e duas**) novas doações de sangue em ação realizada em Goiânia no Predio da Unimed. Ao todo foram realizados 41 (**quarenta e um**) cadastros de

Sangue e 20 (**vinte**) novos cadastros de Medula Óssea. Nesse dia foi utilizado uma tenda 03x03 metros.



- No dia 10 dezembro/2020, a unidade do Hemocentro de Goiás conseguiu 37 (**trinta e sete**) novas doações de sangue em ação realizada em Goiânia na Assembléia Legislativa do Estado de Goiás. Ao todo foram realizados 53 (**cinquenta e três**) cadastros de Sangue e 12 (**doze**) novos cadastros de Medula Óssea. Nesse dia foi utilizado duas tendas 06x06 metros.



- No dia 11 de dezembro/2020, a unidade do Hemocentro de Goiás conseguiu 47 (**quarenta e sete**) novas doações de sangue em ação realizada em Trindade na Funeraria Pax Silva. Ao todo foram realizados 58 (**cinquenta e oito**) cadastros de Sangue e 18 (**dezoito e oito**) novos cadastros de Medula Óssea. Nesse dia não foi utilizado tendas.



- No dia 12 de dezembro/2020, a unidade do Hemocentro de Goiás conseguiu 49 (**quarenta e nove**) novas doações de sangue em ação realizada em Trindade na Funeraria Pax Silva. Ao todo foram realizados 58 (**cinquenta e oito**) cadastros de Sangue e 18 (**dezoito**) novos cadastros de Medula Óssea. Nesse dia não foi utilizado tendas.



- No dia 15 de dezembro/2020, a unidade do Hemocentro de Goiás conseguiu 38 (**trinta e oito**) novas doações de sangue em ação realizada em Anápolis na Faculdade UniEvangelica. Ao todo foram realizados 54 (**cinquenta e quatro**) cadastros de Sangue e 41 (**quarenta e um**) novos cadastros de Medula Óssea. Nesse dia não foi utilizado tendas.



- No dia 17 de dezembro/2020, a unidade do Hemocentro de Goiás conseguiu 24 (**vinte e quatro**) novas doações de sangue em ação realizada em Goiânia no Quartel Geral do C.BM GO. Ao todo foram realizados 31 (**trinta e um**) cadastros de Sangue e 3 (**três**) novos cadastros de Medula Óssea. Nesse dia foi utilizado duas tendas 06x06 metros.



- No dia 19 de dezembro/2020, a unidade do Hemocentro de Goiás conseguiu 37 (**trinta e sete**) novas doações de sangue em ação realizada em Trindade na Biocap Laboratório. Ao todo foram realizados 49 (**quarenta e nove**) cadastros de Sangue e 14 (**catorze**) novos cadastros de Medula Óssea. Nesse dia foi utilizado uma tenda 04x04 metros.



- No dia 22 de dezembro/2020, a unidade do Hemocentro de Goiás conseguiu 32 (**trinta e duas**) novas doações de sangue em ação realizada em Goiânia na Construtora Bambui. Ao todo foram realizados 46 (**quarenta e seis**) cadastros de Sangue e 26 (**vinte e seis**) novos cadastros de Medula Óssea. Nesse dia foi utilizado uma tenda 06x06 metros.



- No dia 23 de dezembro/2020, a unidade do Hemocentro de Goiás conseguiu 43 (**quarenta e três**) novas doações de sangue em ação realizada em Senador Canedo na Escola Semear. Ao todo foram realizados 57 (**cinquenta e sete**) cadastros de Sangue e 187 (**cento e oitenta e sete**) novos cadastros de Medula Óssea. Nesse dia não foi utilizado tenda.



- No dia 30 de dezembro/2020, a unidade do Hemocentro de Goiás conseguiu 35 (**trinta e cinco**) novas doações de sangue em ação realizada em Goiânia, na Basílica Sagrada Família. Ao todo foram realizados 48 (**quarenta e oito**) cadastros de Sangue e 15 (**quinze**) novos cadastros de Medula Óssea. Nesse dia não foi utilizado tenda.



Coletas de plaquetas por Aférese

Realizadas 51 (quarenta e uma) coletas de **Plaquetas por Aférese**.

Plasmaférese

Não foram realizadas sessões de plasmaférese neste período.

Medula Óssea

Tivemos 426 cadastros de medula na coleta interna HEMOGO e 422 cadastros de medula na coleta externa HEMOGO e 248 cadastros de medula na HEMORREDE. **Total de 1.097 novos cadastros de medula óssea.**

Alcançando no total entre coleta interna (campanhas e demanda espontânea) e externas o seguinte resultado:

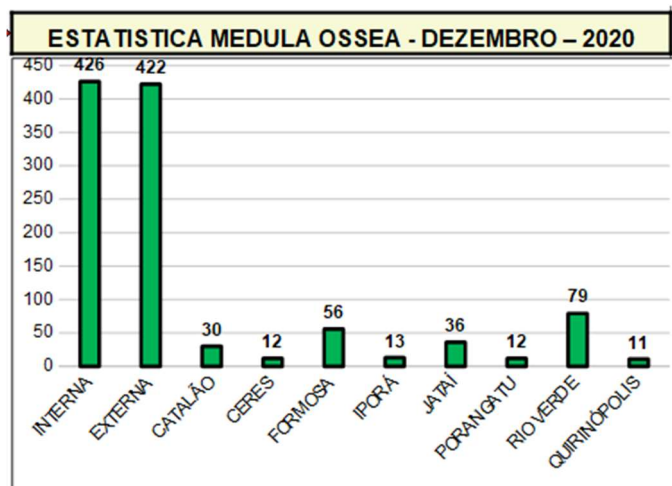
- **Coleta Interna: 1.829** (um mil oitocentos e vinte e nove) candidatos a triagem e **1.294** (um mil e duzentos e noventa e quatro) bolsas coletadas.
- **Coleta Externa: 689** (seiscentos e oitenta e nove) candidatos a triagem e **543** (quinhentos e quarenta e três) bolsas coletadas.

SALDO DAS COLETAS INTERNAS E EXTERNAS	TOTAL
-Total Geral de Cadastros na Recepção	2.518 candidatos
- Triagem Clínica de Doadores Candidatos à Doação	2.518 candidatos
-Total Geral de Doadores Aptos (exceto aférese)	1.860 doadores
- Total de doadores espontâneo	1.803 candidatos
- Total de doadores de reposição	57 doações efetivadas
- Total de doadores de repetição	338 doadores
- Total Geral de Bolsas Coletadas	1.837 bolsas
- Total Geral de Perdas de Bolsas Inutilizadas – Interna (Inacessibilidade Venosa)	17 bolsas
- Total Geral de Perdas de Bolsas Inutilizadas – Externa (Inacessibilidade Venosa)	02 bolsas
- Total de Candidatos a 2ª Amostra	17 amostras
- Total de Doadores de Plaquetas por Aférese	51 coletas
- Total de Hemácias Duplas por Aférese	00 coletas
- Total de Plasmaférese	00 sessões
- Total Geral de Cadastros Medula HEMOGO Int. e Ext.	848 cadastros
- Total Geral de Cadastros Medula HEMOGO e HEMORREDE	1.097 cadastros

Estatísticas Setor de Triagem e Coleta:

Quantitativo de cadastros de medula conforme cidade:

ESTATISTICA MEDULA OSSEA - DEZEMBRO – 2020	
INTERNA	426
EXTERNA	422
CATALÃO	30
CERES	12
FORMOSA	56
IPORÁ	13
JATAÍ	36
PORANGATU	12
RIO VERDE	79
QUIRINÓPOLIS	11
TOTAL	1097



Observações: No mês de Dezembro/2020, obtivemos ao total 1.097 cadastros de medula. Por cidade foi contabilizado: em Goiânia (Coleta interna 426 e Coleta externa 422), Catalão (30), Ceres (12), Formosa (56), Iporá (13), Jataí (36), Porangatu (12), Rio Verde (79), Quirinópolis (11).

Comparativo entre Mês de Novembro/2020 e Dezembro/2020 (COLETA INTERNA):

COLETA INTERNA		
	MÊS DE NOVEMBRO/2020	MÊS DE DEZEMBRO/2020
CANDIDATOS A TRIAGEM	1398	1829
DOAÇÕES EFETIVADAS	1019	1294

Observações: Neste mês de Dezembro, tivemos um aumento na quantidade de candidatos de 14% e de bolsas coletadas de 12% comparado ao mês de Novembro. O trabalho desenvolvido pelo ciclo do doador, captação e ASCOM com ligações, entrevistas e atendimento de qualidade refletiu no aumento dos números no mês de Dezembro. O empenho da equipe junto com as novas contratações se empenharam em auxiliar na manutenção dos estoques e assim auxiliando no aumento de doadores voluntários na unidade.

COLETA EXTERNA		
	MÊS DE NOVEMBRO/2020	MÊS DE DEZEMBRO/2020
CANDIDATOS A TRIAGEM	459	689
DOAÇÕES EFETIVADAS	361	543

Observações: No mês de Dezembro contamos com quinze dias de campanhas em coletas externas realizadas. A busca ativa por parcerias e campanhas tem auxiliado para manutenção dos estoques do HEMOGO demonstrado no saldo total da coleta externa. O comparativo de candidatos entre o mês de Novembro e Dezembro teve um aumento de 20% paralelo ao aumento no número de campanhas. Ao se referir ao número de bolsas coletadas comparando os dois meses, obteve-se um aumento de 20% no mês de Dezembro.

Plaquetaférese:

ESTATÍSTICA DE PLAQUETAFÉRESE			
DOADORES APTOS		DOADORES INAPTOS	
FEMININO ATÉ 29 ANOS	3	FEMININO ATÉ 29 ANOS	0
FEMININO ACIMA DE 29 ANOS	4	FEMININO ACIMA DE 29 ANOS	0
FEMININO TOTAL	7	FEMININO TOTAL	0
MASCULINO ATÉ 29 ANOS	21	MASCULINO ATÉ 29 ANOS	0
MASCULINO ACIMA DE 29 ANOS	23	MASCULINO ACIMA DE 29 ANOS	3
MASCULINO TOTAL	44	MASCULINO TOTAL	3
		DESISTÊNCIA	0
TOTAL DE DOADORES APTOS	51	TOTAL DE DOADORES INAPTOS	3
TOTAL DE CANDIDATOS À DOAÇÃO = 54			

Comparativo entre o Mês de Novembro/2020 e Dezembro/2020 (PLAQUETAFÉRESE):

PLAQUETAFÉRESE		
	MÊS DE NOVEMBRO/2020	MÊS DE DEZEMBRO/2020
CANDIDATOS A TRIAGEM	44	54
DOAÇÕES EFETIVADAS	41	51

Observações: No mês de Dezembro o setor Clico do Doador junto com a Captação realizaram uma captação intensa para a manutenção dos estoques. Tivemos neste mês a contratação de uma enfermeira para o setor ciclo do doador, com sua chegada dividiu-se as tarefas para melhor nos firmarmos e concentrarmos no atendimento ao doador de plaquetas. Resultados refletidos no saldo do mês de Dezembro de 54 candidatos e 51 doações efetivas de plaquetas por aférese.

Doação de Reposição:

Observações: Segue planilha com nome da Instituição, número de candidatos a doação para reposição e doações efetivadas. No mês de Dezembro teve-se 57 doações efetivadas de doação de reposição para as unidades que o HEMOGO fornece, segue abaixo:

Instituição	Candidatos	Doadores Efetivos
HMI	38	26
HUGO	22	18
MDI	7	5
HDT	7	3
HUAPA	3	3
HGG	1	1
HEMOGO	1	1

5.2 SERVIÇO DE CAPTAÇÃO

O Setor de Captação de Doadores do Hemocentro Coordenador de Goiás Prof. Nion Albernaz apresenta por meio deste relatório, as atividades / procedimentos realizados no transcorrer do mês conforme descritas abaixo:

- Elaboração do relatório mensal;
- Reunião Técnica da Comissão de Captação de Doadores / Busca de novas parcerias para ações de coleta externa /Intensificação de convocação de doadores;
- Reunião técnica com o Superintendente Coordenação Executiva, Assessoria de Comunicação – ASCOM, Assessoria de Tecnologia – ASTEC, ambos do Instituto de Desenvolvimento Tecnológico e Humano – IDTECH, Diretorias: Geral e Técnica do Hemocentro Coordenador de Goiás, Coordenadora da Coleta Externa e Técnica Social do setor de Captação deste HEMOGO, para tratar de assuntos relacionados ao evento que será realizado em comemoração ao Dia Nacional do Doador de Sangue;

- Revisão do Procedimento Operacional Padrão-POP sobre a Carteira do Doador / Cadastro de Medula Óssea;
- Reunião técnica com a Diretoria Geral para apresentar o cronograma das coletas externas previstas para o mês de dezembro de dois mil e vinte;
- Reunião Técnica com a Diretoria Geral para tratar de assuntos relacionados as ferramentas de Captação da Hemorrede, bem como a consolidação dos dados encaminhados pelos mesmos em forma de gráfico desde o início da implantação;
- Realização de contato diário com os técnicos da Hemorrede para auxiliá-los conforme necessário e solicitar os dados obtidos para consolidação dos mesmos;
- Reunião Técnica sobre o Núcleo de Segurança do Paciente;
- Participação do curso para implantação do Sistema HemovidaWeb;
- Realização do Workshop sobre doação de sangue na Indústria Coliplast-Aparecida de Goiânia;
- Atendimento telefônico para repasse de informes referente ao plasma convalescente e registro de doadores voluntários para o banco de dados;
- Atendimento telefônico para repasse de informes e agendamento de campanhas externas /internas dentre outros;
- Encaminhamento de resposta via e-mails e telefônico aos parceiros contatados para promoção de campanhas externas / internas;
- Convocação de doadores via telefone sendo todo grupo sanguíneo para doação de sangue, conforme necessidade repassada pelo setor de Distribuição;
- Agendamento de interessados em doar sangue na agenda online após contato recebido no setor de Captação;
- Acompanhamento e repasse do saldo das campanhas internas para repasse aos parceiros conforme solicitado;
- Busca / efetivação de parcerias diárias para realização de campanhas externas / internas;
- Elaboração do cronograma das visitas técnicas para verificar a estrutura física para realização das campanhas externas;
- Visita técnica para realização das campanhas externas;
- Elaboração dos relatórios das visitas técnicas para realização das campanhas externas;

- Elaboração do cronograma das campanhas externas, contendo análise da solicitação, bem como o número de cadastro de doadores, número de bolsas coletadas e número de cadastro de medula óssea das campanhas anteriores para encaminhamentos necessários;
- Elaboração da comunicação interna - C.I para encaminhamentos necessários;
- Elaboração e encaminhamento do cronograma de solicitação de tendas para a empresa prestadora de serviço - União Tendas;
- Solicitação do pagamento referente ao serviço prestado pela empresa União Tendas no transcorrer do mês;
- Contato com parceiros agendados para verificar o andamento das campanhas externas e ajustes necessários conforme detectado no momento da visita técnica;
- Contato diário via WhatsApp e ligações telefônicas com os parceiros agendados na tentativa de incentivá-los com relação a importância da sensibilização junto aos possíveis doadores voluntários de sangue;
- Campanhas externas;
- Abertura de campanhas internas;
- Elaboração de relatório semanal das campanhas internas;
- Participação em campanhas externas;
- Contato com os parceiros após realização das campanhas externas para agradecer e verificar a satisfação dos mesmos com o trabalho realizado;
- Elaboração do relatório mensal das campanhas externas realizadas no mês anterior, contendo número de cadastro, bolsas coletadas, cadastro de medula óssea e análise técnica referente a ação;
- Atualização da planilha de cadastro de doadores de plaquetas conforme repassado pela equipe da coleta após doação de sangue;
- Sensibilização / agendamento de doadores de plaquetas conforme registro no banco de dados do setor de Captação;
- Elaboração da agenda diária dos doadores de plaquetas;
- Contato presencial com os doadores de plaquetas para fortalecimento de vínculos;
- Envio de carteirinha do REDOME;
- Acompanhamento de controle de estoque (Hemocomponentes);
- Outros.

No transcorrer do mês de novembro do corrente ano, as técnicas do setor de Captação de Doadores do Hemocentro Coordenador de Goiás Prof. Nion Albernaz, realizou as atividades pontuais no referido departamento, bem como, as demandas apresentadas conforme necessário.

Para o desenvolver das atividades programadas, o setor de Captação conta com o auxílio das Diretorias: Geral, Técnica e Administrativa do Hemocentro Coordenador, por meio de reuniões técnicas, feedbacks e ajustes necessários no desenvolver das ações, para o alcance dos objetivos almejados por este HEMOGO.

As técnicas deste setor, contam ainda com o apoio da Assessoria de Comunicação-ASCOM, do Instituto de Desenvolvimento Tecnológico e Humano – IDTECH, a qual auxilia os solicitantes das campanhas externas/internas na confecção de materiais para divulgação e/ou sensibilização dos doadores voluntários de sangue.

A Assessoria de Comunicação - ASCOM é responsável ainda, pela elaboração do card informativo, contendo a arte padrão com as informações precisas de cada campanha, bem como o número do telefone para que a população possa realizar o seu agendamento. O referido card é divulgado pelo parceiro e também por meio da ASCOM em todas as redes sociais, visando facilitar e conscientizar a população sobre a importância da doação voluntária de sangue, tendo em vista que este ato, é de responsabilidade social de todo cidadão do bem. As divulgações contam ainda, com o site da instituição e redes sociais tais como: Instagram e Facebook que se tornam canais de comunicação entre a sociedade e o Hemocentro Coordenador Prof. Nion Albernaz, contemplando ainda a Hemorrede que são geridas por este HEMOGO.

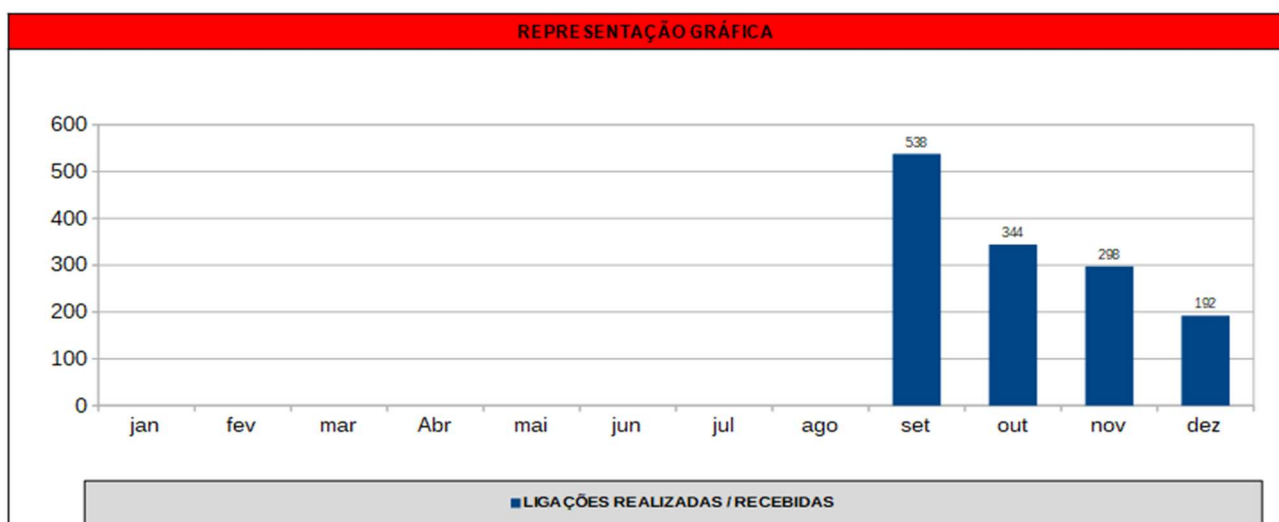
Durante o mês em exercício, as técnicas deste setor, com o apoio da Diretoria Geral, realizou a busca ativa de novos parceiros de diversos segmentos com o objetivo de ampliar o quadro de parcerias existentes neste Hemocentro para realização das campanhas externas/internas, as quais foram articuladas por meio de e-mail, contato telefônico, WhatsApp e visita técnica *in loco*, bem como, o contato diário com os parceiros existentes no setor de Captação, com o objetivo de fidelizá-los para realização das ações trimestrais.

Vale ressaltar que as técnicas deste setor de Captação, realizou diariamente contatos telefônicos, WhatsApp com os parceiros efetivos para realização de novas campanhas, bem como pesquisa via internet para ampliar o quadro de parcerias.



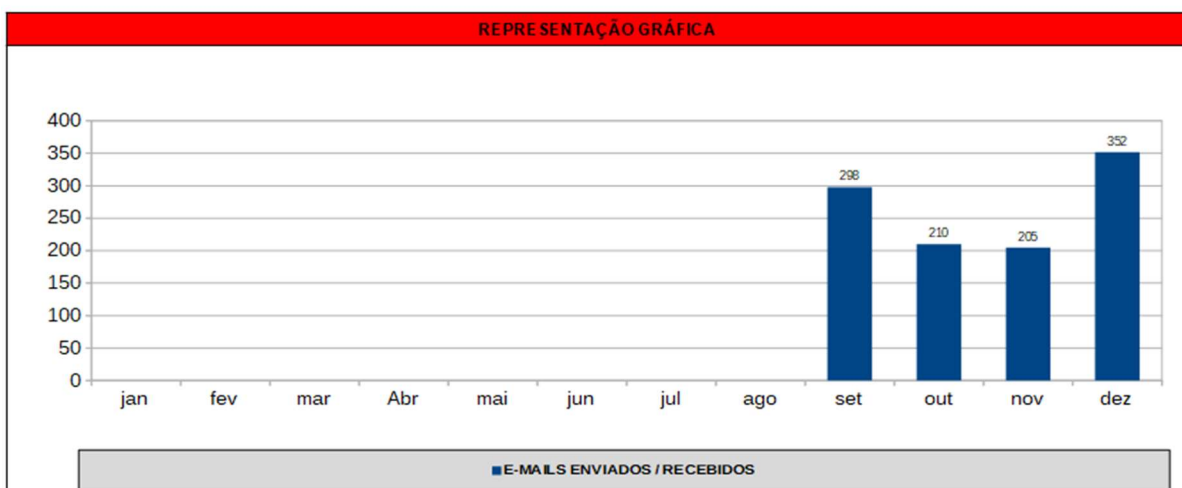
No transcorrer do mês de novembro, continuamos com queda significativa de ligações recebidas no setor de captação conforme gráfico, inclusive para solicitação de campanhas externas. As técnicas responsáveis pelo setor de Captação de Doadores, receberam aproximadamente **192 (cento e noventa e dois)** ligações telefônicas para repasse de informes em geral.

ATENDIMENTO TELEFÔNICO -CAPTAÇÃO DE DOADORES												
	jan	fev	mar	Abr	mai	jun	jul	ago	set	out	nov	dez
LIGAÇÕES REALIZADAS / RECEBIDAS									538	344	298	192

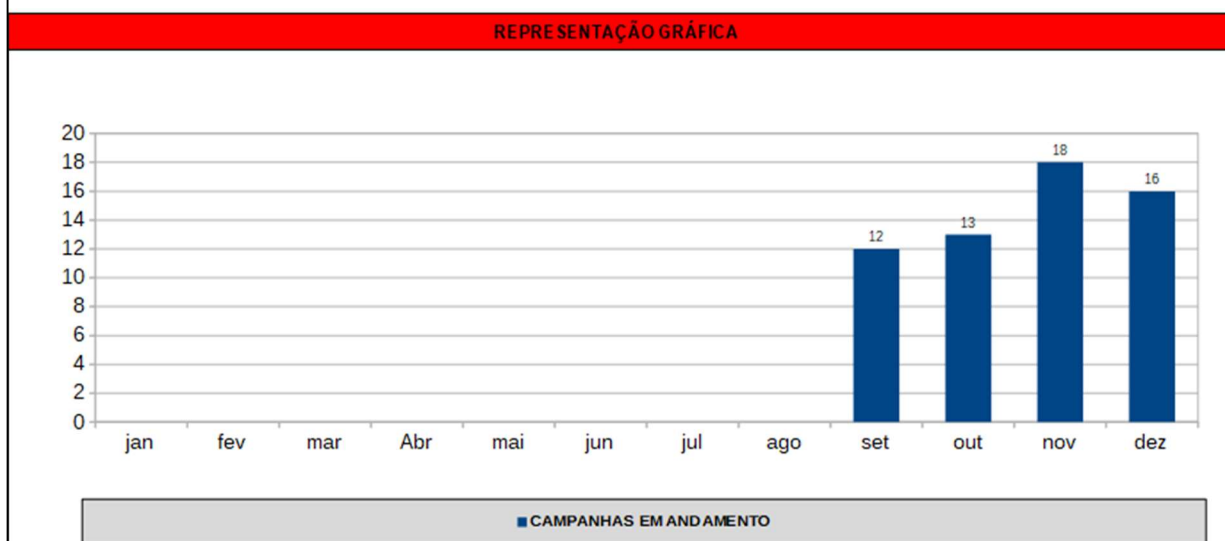


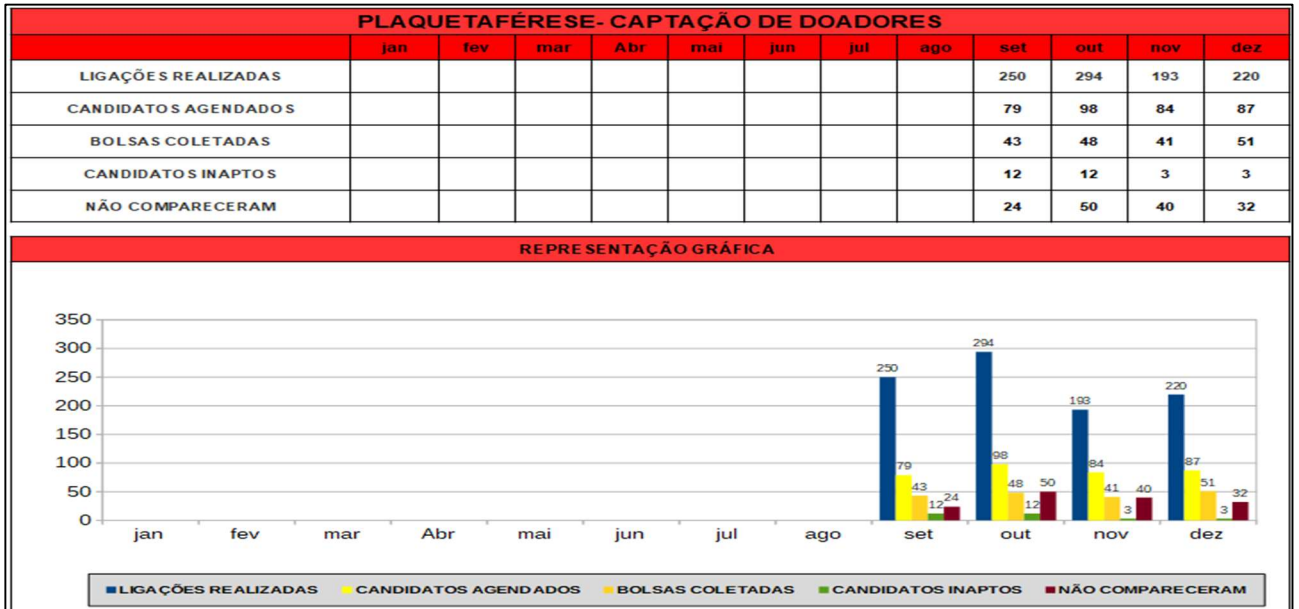
Outra ferramenta de uso rotineiro do setor Captação, são os contatos virtuais via e-mail, que manteve uma queda significativa no transcorrer do mês. As técnicas do setor de Captação, receberam e/ou encaminharam aproximadamente **352 (trezentos e cinquenta e dois)** contatos virtuais para informes em geral conforme demanda apresentada para o alcance dos objetivos almejados por este HEMOGO.

E-MAIL -CAPTAÇÃO DE DOADORES												
	jan	fev	mar	Abr	mai	jun	jul	ago	set	out	nov	dez
E-MAILS ENVIADOS / RECEBIDOS									298	210	205	352



CAMPANHA INTERNA -CAPTAÇÃO DE DOADORES												
	jan	fev	mar	Abr	mai	jun	jul	ago	set	out	nov	dez
CAMPANHAS EM ANDAMENTO									12	13	18	16





No transcorrer do mês, foram enviados **31 (trinta e um)** e-mails contendo o anexo da carteira do REDOME em resposta a solicitação do doador que realizou contato com este setor de Captação via ligação telefônica e e-mail.



ANGELICA MARTINS DE ASSIS MURICY MARCHIO
5149155

DOADOR(A) VOLUNTÁRIO(A) DE MEDULA ÓSSEA
DATA DE CADASTRO: 02/08/2018 DATA DE COLETA: 19/07/2018

Atenção:
Mantenha seus dados sempre atualizados.
Para atualizações, acesse a página redome.inca.gov.br/doador
Mais informações: (21) 2505-5656
Mantenha sua família ciente de suas escolhas!

Realização:



- **Relação das atividades realizadas pelo setor de captação de doadores do Hemocentro Coordenador de Goiás Prof.Nion Albernaz**

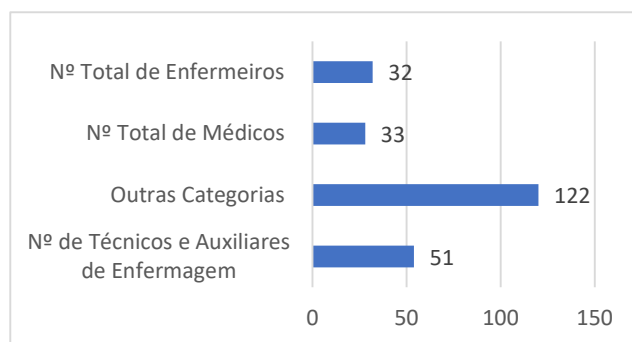
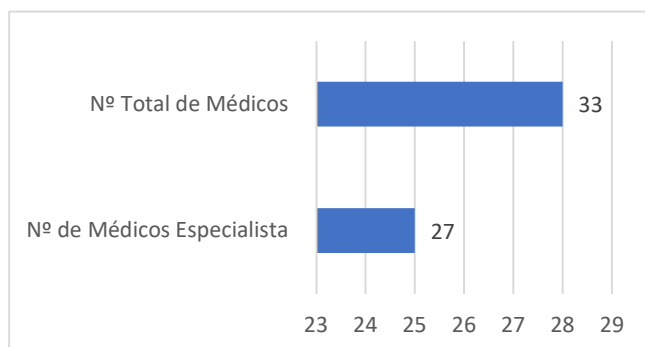
Nº	ATIVIDADES	NÚMERO DE PROCEDIMENTOS
01	Atendimento telefônico para repasse de informes e agendamento de campanhas externa /interna;	192
02	Atendimento telefônico para repasse de informes referente ao plasma convalescente / banco de dados	0
03	E-mails recebidos / respostas específicas para o e-mail plasma.hemocentro@idtech.org.br	0
04	Elaboração do cronograma das visitas técnicas para realização das campanhas externas	01
05	Elaboração do cronograma das campanhas externas com a síntese da solicitação de cada parceiro pré- agendado	01
06	Elaboração do cronograma das campanhas externas via comunicação interna – C.I. para enviar a Diretoria Geral	02
07	Elaboração do cronograma de solicitação de tendas para realização das campanhas externas– União Tendas.	02
08	Ligações telefônicas aos doadores de todos os grupos sanguíneos	362
09	Visitas técnicas para realização de campanhas externas	17
10	Elaboração de relatório da visita técnica para realização de campanhas externas	17
11	Ligações telefônicas aos doadores de todos os grupos sanguíneos	362
12	Visitas técnicas para realização de campanhas externas	17
13	Elaboração de relatório da visita técnica para realização de campanhas externas	17

14	Encaminhamento de e-mails aos parceiros contatados para promoção de campanhas externas/internas dentre outros.	352
15	Campanhas externas programadas	18
16	Campanhas externas efetivadas	15
17	Campanhas externas canceladas	03
18	Contato com parceiros agendados para verificar o andamento de campanha agendada	18
19	Contato com parceiros após realização da campanha externa em agradecimento a parceria estabelecida e feedback do serviço prestado junto aos mesmos	15
20	Participação do treinamento sobre Atendimento / Intercorrências ao doador	01
21	Participação do Curso on-line nos dias 07,08 e 09 de dezembro para Acreditação da ONA	01
22	Reuniões técnicas	02
23	Abertura de Campanhas Internas	01
24	Campanhas Internas Vigentes	16
25	Elaboração de Relatório Semanal das Campanhas Internas	05
26	Participação em Campanha Externa	01
27	Convocação de doadores de plaquetas	220
28	Doadores de plaquetas agendados	87
29	Doadores de plaquetas que não compareceram	32
30	Doações de plaquetas (efetivadas)	51
31	Doações de plaquetas (inaptos)	04
Total: 1488 atendimentos realizados por este Setor de Captação		

5.3 GERÊNCIA DE PESSOAS

O presente relatório trata-se do resumo de atividades realizadas no setor no mês de NOVEMBRO/2020.

QUADRO DE PESSOAL			
TIPO	NOME	FUNÇÃO	PERÍODO
Celetista	Caroline Dias Moreira de Oliveira	Auxiliar Administrativo III	03/11/2020
Celetista	Eugênia Feliciano de Souza Silva	Assistente Administrativo I	09/06/2020
Servidor	Fábio Alexandre Ribeiro	Assistente Técnico	07/07/2020
Celetista	Francielle Alves da Silva	Assistente Administrativo I	01/01/2020



INDICADORES HEMORREDE – 2020													Atualizada em 02/01/2021	
	Jan	Fev	Mar	Abr	Mai	Jun	Jul	Ago	Set	Out	Nov	Dez	Média	
Nº de admissões	17	15	2	16	13	8	6	5	7	6	10	8	9,42	
Nº de desligamentos	12	7	4	4	3	2	9	8	6	3	9	7	6,17	
Nº de colaboradores ativos*	241	254	256	272	283	290	285	290	291	295	293	294	278,67	
Tipo de desligamento													Média	
Voluntário	8	4	4	3	2	2	6	7	6	2	9	5	4,83	
Involuntário	4	3	-	1	1	3	3	1	0	1	0	2	1,73	
													Média	
Turnover Global	6,02	4,33	1,17	3,68	2,83	1,72	2,63	2,24	2,23	1,53	3,24	2,55	2,85	
Índice de Admissão	1,49	6,22	0,79	6,25	4,78	2,83	2,07	1,75	2,41	2,06	3,39	2,72	3,06	
Índice de Desligamento	1,05	2,9	1,57	1,56	1,1	0,71	3,1	2,81	2,07	1,03	3,05	2,38	1,95	

- Índice de Absenteísmo e Turnover:

Atualizado em: 02/01/2021

ABSENTEÍSMO POR CATEGORIA – HEMOCENTRO ESTADUAL DE GOIÁS – PROF. NION ALBERNAZ – HEMOGO / 2020

ADMINISTRAÇÃO / 2020

TOTAL	JAN	FEV	MAR	ABR	MAI	JUN	JUL	AGO	SET	OUT	NOV	DEZ	TOTAL
COLABORADORES	59	64	54	50	47	47	56	57	54	54	61	63	666
TOTAL HORAS PREVISTAS	11240	12340	10230	9510	8940	8940	10920	11140	10620	10620	11950	12.390	128.840
HORAS NÃO TRABALHADAS	-	128	454	223	302	724	234	285	397	128	-	199	3.073
% ABSENTEÍSMO	0,00%	1,03%	4,43%	2,34%	3,38%	8,10%	2,14%	2,56%	3,74%	1,20%	0,00%	1,61%	2,39%
REFERÊNCIA	3%	3%	3%	3%	3%	3%	3%	3%	3%	3%	3%	3%	3%

ENFERMAGEM / 2020

TOTAL	JAN	FEV	MAR	ABR	MAI	JUN	JUL	AGO	SET	OUT	NOV	DEZ	TOTAL
COLABORADORES	128	128	121	121	120	118	133	133	130	127	129	134	1.522
TOTAL HORAS PREVISTAS	21580	21580	20460	20460	20310	19870	23240	23240	23140	22480	22920	24.020	263.300
HORAS NÃO TRABALHADAS	7,33	235	408	517	333	765	851,21	485,24	618,49	488,30	0,00	139	4.847
% ABSENTEÍSMO	0,03%	1,09%	1,99%	2,53%	1,64%	3,85%	3,66%	2,09%	2,67%	2,17%	0,00%	0,58%	1,84%
REFERÊNCIA	3%	3%	3%	3%	3%	3%	3%	3%	3%	3%	3%	3%	3%

MÉDICOS / 2020

TOTAL	JAN	FEV	MAR	ABR	MAI	JUN	JUL	AGO	SET	OUT	NOV	DEZ	TOTAL
COLABORADORES	21	21	20	20	20	20	31	31	31	31	32	33	311
TOTAL HORAS PREVISTAS	2320	2320	2220	2220	2220	2220	3540	3540	3540	3540	3640	3.840	35.160
HORAS NÃO TRABALHADAS	-	7	17	77	3	157	190	5	72	113	-	168	810
% ABSENTEÍSMO	0,00%	0,32%	0,75%	3,48%	0,15%	7,05%	5,36%	0,14%	2,03%	3,20%	0,00%	4,38%	2,30%
REFERÊNCIA	3%	3%	3%	3%	3%	3%	3%	3%	3%	3%	3%	3%	3%

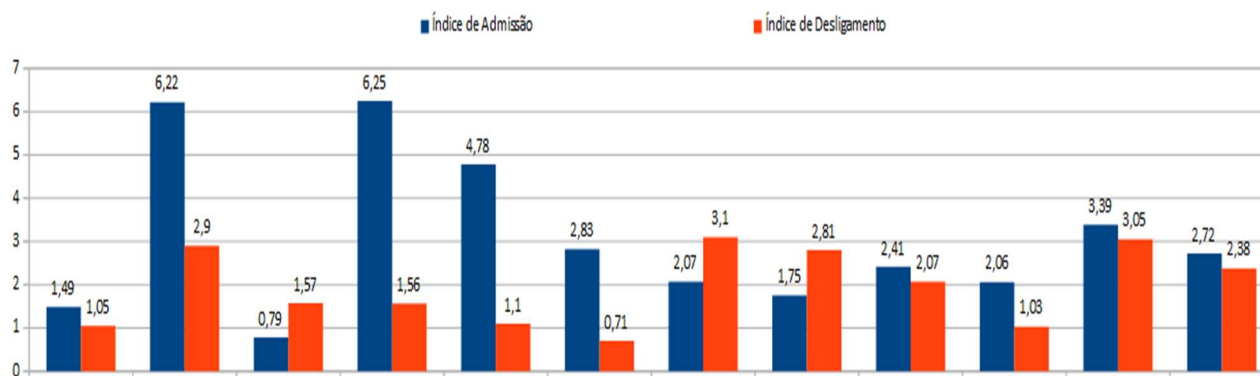
MULTIPROFISSIONAIS / 2020

TOTAL	JAN	FEV	MAR	ABR	MAI	JUN	JUL	AGO	SET	OUT	NOV	DEZ	TOTAL
COLABORADORES	124	124	114	114	114	113	86	86	82	86	87	87	1.217
TOTAL HORAS PREVISTAS	24270	24270	22350	22350	22350	22130	17380	17380	16640	17520	17740	17.740	242.120
HORAS NÃO TRABALHADAS	51	17	234	-	39	346	263	270	154	86	-	203	1.664
% ABSENTEÍSMO	0,21%	0,07%	1,05%	0,00%	0,18%	1,56%	1,51%	1,55%	0,93%	0,49%	0,00%	1,15%	0,69%
REFERÊNCIA	3%	3%	3%	3%	3%	3%	3%	3%	3%	3%	3%	3%	3%

ABSENTEÍSMO HEMOCENTRO ESTADUAL DE GOIÁS – PROF. NION ALBERNAZ – HEMOGO / 2020

TOTAL	JAN	FEV	MAR	ABR	MAI	JUN	JUL	AGO	SET	OUT	NOV	DEZ	TOTAL
COLABORADORES	332	337	309	305	301	298	306	307	297	298	309	317	3.716
TOTAL HORAS PREVISTAS	59410	60510	55260	54540	53820	53160	55080	55300	53940	54160	56250	57990	669.420
HORAS NÃO TRABALHADAS	59	387	1112	817	678	1992	1538	1045	1242	815	-	710	10.393
% ABSENTEÍSMO	0,10%	0,64%	2,01%	1,50%	1,26%	3,75%	2,79%	1,89%	2,30%	1,51%	0,00%	1,22%	1,55%
REFERÊNCIA	3%	3%	3%	3%	3%	3%	3%	3%	3%	3%	3%	3%	3%

Índice de Admissão e Desligamento



5.4 Setor de Farmácia

Farmácia Clínica

Foram atendidos 125 pacientes, que realizam tratamento com os fatores de coagulação em domicílio, os quais são devidamente treinados para realizar a infusão do medicamento.

Salientamos que devido às medidas para o enfrentamento da pandemia instalada no Brasil da doença viral COVID 19, e de acordo com normas do MS (Ofício Circular nº 18/2020/CGSH/DAET/SAES/MS, estamos dispensando doses para 02 (DOIS) meses de medicamentos para tratamento de profilaxia, desde o dia 20/03/2020.

Cadastro e Início de Tratamento com Fatores de Coagulação

Foram cadastrados 02 novos pacientes no Sistema Coagulopatias HemovidaWeb do Ministério da Saúde para início do tratamento no Hemocentro Coordenador, conforme quadro 1:

QUADRO 1- CADASTRO DE PACIENTES		
DATA CADASTRO	INICIAIS DO PACIENTE	CID
11/12/2020	NESB	D.66
22/12/2020	NRFF	D.66

Recebimento de Fatores de Coagulação

Foram recebidas 04 notas fiscais/ notas de recebimento de fatores de coagulação com valor total de R\$ 3.876.474,60 (Quadro 2):

QUADRO 2- NOTAS DE RECEBIMENTO DE FATORES DE COAGULAÇÃO			
DATA RECEBIMENTO	DE	ORIGEM/ Nº DA NOTA FISCAL OU DE FORNECIMENTO	VALOR R\$
07/12/2020		MS 335403	1.636.501,57
07/12/2020		MS 335404	112.393,86
11/12/2020		MS 335887	64.179,17
15/12/2020		HEMOBRÁS 6823	2.063.400,00
Total		-	3.876.474,60

Legenda: **MS:** Ministério da Saúde

Atenção farmacêutica aos pacientes cadastrados no Programa de Coagulopatias Hereditárias no Sistema Hemovida Web

Foram realizadas 06 consultas farmacêuticas presenciais (Quadro 3) e diversas orientações aos pacientes via teleconsultas e WhatsApp. Devido a reforma predial e às

medidas de isolamento para o enfrentamento da pandemia da doença viral COVID 19, houve redução dos agendamentos das consultas presenciais.

Quadro 3 CONSULTAS REALIZADAS		
Data	Iniciais do Paciente	CID
08/12/2020	PAC	D.66
08/12/2020	AJAS	D.66
16/12/2020	JPCS	D.66
17/12/2020	FMG	D.66
18/12/2020	MGR	D.67
29/12/2020	MXSN	D.66

CENTRAL DE ABASTECIMENTO FARMACÊUTICO – CAF

Relatório dos Itens Adquiridos

Foram recebidos 56 (cinquenta e seis) itens, conforme descrito no quadro 4:

QUADRO 4 - INSUMOS ADQUIRIDOS EM DEZEMBRO		
PRODUTO	UNIDADE	QUANTIDADE
ADENOSINA SOL. INJ. 3MG/ML AMP. 2ML	UNIDADE	50,00
AGUA DESTILADA GALÃO DE 5 LITROS	UNIDADE	100,00
AGULHA DESC. 25 X 7,0	UNIDADE	1.000,00
AGULHA DESC. 25 X 8,0	UNIDADE	1.000,00
ALBUMINA BOVINA 22%	FRASCO	30,00
BOLSA DUPLA P/ COLETA DE SANGUE	UNIDADE	4.200,00

BOLSA QUADRUPLA OU QUINTUPLA PARA COLETA DE SANGUE	UNIDADE	480,00
BOLSA TRIPLA P/ COLETA DE SANGUE	UNIDADE	1.600,00
CARTAO C/ MICROTUBOS CONTENDO ANTI-SOROS MONO. CDE KELL CX	UNIDADE	5,00
CARTAO TESTE EM GEL SEFADEX ABO/D CX C/ 112 RAK C/ 12 UND	UNIDADE	7,00
CLORETO DE SODIO 0,9% FRASCO TIPO ALMOTOLIA 100 ML DESCARTAV	FRASCO	84,00
CONTROCEL SUSPENSAO A 3% DE CELULAS SELECIONADAS	UNIDADE	15,00
DEXAMETASONA, FOSFATO DISSODICO INJ. 4 MG/ML 2,5 ML	FA C/10MG	100,00
DIAPANEL CX 11 FR C/ 4 ML	CAIXA	1,00
DIPIRONA SODICA INJ. 500 MG/ML AMP 2 ML	AMP C/2ML	120,00
ELETRODO DESCARTAVEL ADULTO	UNIDADE	350,00
EQUIPO MACROGOTAS DE GRAVIDADE	UNIDADE	100,00
EQUIPO PARA SANGUE E HEMODERIVADOS DE GRAVIDADE	UNIDADE	800,00
EQUIPO PARA SANGUE E HEMODERIVADOS DE GRAVIDADE	UNIDADE	1.200,00
FILTRO P/ REMOCAO DE LEUCOCITOS EM CH BEIRA LEITO	UNIDADE	200,00
ID-PERFIL II CX C/ 12 CARTÕES	CAIXA	3,00
ID-PERFIL III CX C/ 12 CARTÕES	CAIXA	6,00
KIT PLAQUETAFERESE	CONJUNTO	96,00
LISS / COOMBS CX 4 RAK C/ 12 UND = 48 UND	UNIDADE	10,00
LISS / COOMBS CX C/ 112 RAK C/ 12 UND = 1.344 UND	UNIDADE	4,00
LUVA DE PROCEDIMENTO DE VINIL SEM TALCO TAM. P NAO ESTERIL	UNIDADE	50,00

LUVA P/ PROCEDIMENTO TAM. M NAO ESTERIL C/ 100 UND	CX C/100U	75,00
LUVA P/ PROCEDIMENTO TAM. M NAO ESTERIL C/ 100 UND	CX C/100U	425,00
LUVA P/ PROCEDIMENTO TAM. P NAO ESTERIL C/ 100 UND	CX C/100U	215,00
LUVA P/ PROCEDIMENTO TAM. P NAO ESTERIL C/ 100 UND	CX C/100U	350,00
MASCARA DESC. PROT. TRIPLA C/ ELAST.CLIP NASAL	UNIDADE	30.000,00
MIDAZOLAN 5MG/5ML	UNIDADE	50,00
PAINEL DE HEMACIAS	CONJUNTO	1,00
REVERCEL A E B (SUSP. DE 3 A 5%)	FRASCO	15,00
SERINGA DESCARTAVEL DE 20 ML S/ AGULHA	UNIDADE	750,00
SORO ANTI - A MONOCLONAL PARA TIPAGEM SANGUINEA	FRASCO	30,00
SORO ANTI - B MONOCLONAL PARA TIPAGEM SANGUINEA	FRASCO	30,00
SORO ANTI - D MONOCLONAL P/ TIPAGEM SANGUINEA	FRASCO	40,00
SORO ANTI - GLOBULINA HUMANA POLIESPECIFICO	FRASCO	15,00
SORO ID-PERFIL III CX C/ 6 FR C/ 1.4ML	CAIXA	3,00
SUXAMETONIO PO P/ INJ. 500 MG	FA C/500M	50,00
TESTE DE FATOR IX PLASMA DEFICIENTE	UNIDADE	320,00
TESTE DE FATOR VIII PLASMA DEFICIENTE	UNIDADE	480,00
TESTE DIAGNOSTICO - ANTI CHAGAS	UNIDADE	6.000,00
TESTE DIAGNOSTICO - ANTI CHAGAS	UNIDADE	500,00
TESTE DIAGNOSTICO - ANTI HBC TOTAL	UNIDADE	1.500,00
TESTE DIAGNOSTICO - ANTI HBC TOTAL	UNIDADE	1.000,00
TESTE DIAGNOSTICO - ANTI HBC TOTAL	UNIDADE	1.000,00
TESTE DIAGNOSTICO - ANTI HBC TOTAL	UNIDADE	6.000,00
TESTE DIAGNOSTICO - ANTI HBC TOTAL	UNIDADE	6.000,00
TESTE DIAGNOSTICO - ANTI HCV	UNIDADE	2.000,00
TESTE DIAGNOSTICO - ANTI HCV	UNIDADE	1.500,00

TESTE DIAGNOSTICO - ANTI HCV	UNIDADE	7.000,00
TESTE DIAGNOSTICO - ANTI HCV	UNIDADE	1.000,00
TESTE DIAGNOSTICO - ANTI HCV	UNIDADE	4.500,00
TESTE DIAGNOSTICO - ANTI HCV	UNIDADE	1.500,00
TESTE DIAGNOSTICO - ANTI-HBS	UNIDADE	100,00
TESTE DIAGNOSTICO - ANTI-HIV AG/AB	UNIDADE	1.000,00
TESTE DIAGNOSTICO - ANTI-HIV AG/AB	UNIDADE	1.000,00
TESTE DIAGNOSTICO - ANTI-HIV AG/AB	UNIDADE	6.000,00
TESTE DIAGNOSTICO - ANTI-HIV AG/AB	UNIDADE	8.500,00
TESTE DIAGNOSTICO - CMV IGG	UNIDADE	100,00
TESTE DIAGNOSTICO - EBV VCA IGG	UNIDADE	100,00
TESTE DIAGNOSTICO - EBV VCA IGM	UNIDADE	100,00
TESTE DIAGNOSTICO - HBSAG	UNIDADE	500,00
TESTE DIAGNOSTICO - HBSAG	UNIDADE	6.500,00
TESTE DIAGNOSTICO - HBSAG	UNIDADE	2.000,00
TESTE DIAGNOSTICO - HTLV I/II	UNIDADE	6.000,00
TESTE DIAGNOSTICO - HTLV I/II	UNIDADE	6.000,00
TESTE DIAGNOSTICO - HTLV I/II	UNIDADE	1.000,00
TESTE DIAGNOSTICO - HTLV I/II	UNIDADE	1.000,00
TESTE DIAGNOSTICO - SIFILIS	UNIDADE	7.000,00
TESTE DIAGNOSTICO - SIFILIS	UNIDADE	8.500,00
TRIACEL - CELULA DE TRIAGEM DE ANTICORPOS IRREGULARES	UNIDADE	15,00

Relatório de Dispensação de Bolsas

Foram enviadas 2.268 unidades de bolsas duplas e 832 unidades de bolsa tripla para Hemorrede distribuídas com seguinte quantitativo (Quadro 5):

QUADRO 5 - BOLSAS ENVIADAS AS UNIDADES DA HEMORREDE			
CÓDIGO	HEMORREDE	BOLSA DUPLA P/ COLETA DE SANGUE	BOLSA TRIPLA P/ COLETA DE SANGUE
381	HEMOCENTRO REGIONAL RIO VERDE	672	350
382	HEMOCENTRO REGIONAL JATAÍ	486	96
383	HEMOCENTRO REGIONAL CATALÃO	294	126
384	HEMOCENTRO REGIONAL CERES	294	64
386	UNID. COLETA TRANSF. IPORÁ	126	0
388	UNID. COL TRANSF. QUIRINÓPOLIS	168	0
437	HGG	126	64
387	UNID. COLETA TRANSF. PORANGATU	42	160
385	UNID. COLETA TRANSF. FORMOSA	84	0

Relatório de Solicitações de Compra Expedida

Foram realizadas quatro (4) solicitações de compras no MV Soul nº 15286, 15279, 15270, 15269, 15258, 15257, 15246, 15220, 15222 e 15221.

Relatórios de Consumo de Equipamentos de Proteção Individual (EPIs)

Foi realizado indicador do consumo de EPIs por funcionário, de cada setor do Hemocentro Coordenador no período de 01/12/2020 a 31/12/2020, demonstrado no quadro 6 e gráficos 1 a 5 a seguir:

Inventário Trimestral

Realizado a contagem nº 2006 referente ao estoque da Gerência de Assistência Farmacêutica / HEMOGO, de acordo com Portaria nº 0059/2020 de 28 de janeiro de 2020.

Custo total do estoque da Gerência de Assistência Farmacêutica / HEMOGO e de R\$ 16.679.817,435, portanto a divergências apresentadas de saldo total de R\$ 35,04 (trinta e cinco reais e quatro centavos) que equivale 0,00002% ao valor total do estoque, nas movimentações do Sistema MV Soul, dos insumos por espécie, a saber:

- Medicamentos: Diferença de R\$ 21,44 (vinte e um reais e quarenta e quatro centavos), estoque físico tem a menos que no sistema.

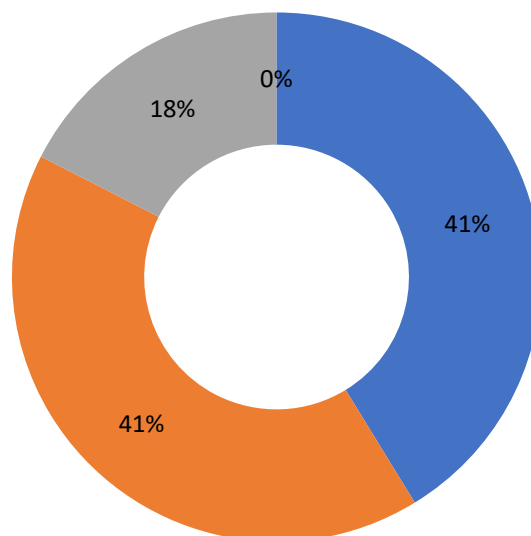
- Materiais Hospitalares: Diferença de R\$ 13,74 (treze reais e setenta e quatro centavos), estoque físico tem a menos que no sistema.

- Produtos Laboratoriais: Diferença de R\$ 0,15 (quinze centavos), estoque físico tem a menos que no sistema.

5.5 Informática

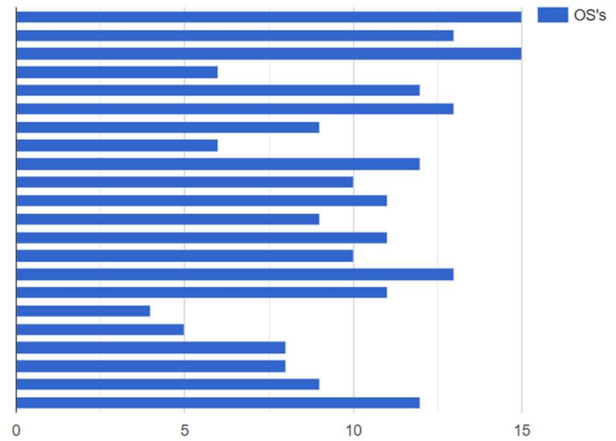
HEMOCENTRO

■ Bruno Martins ■ Francisco Junior ■ Thiago Ribeiro ■ Paulo Igo



O.S's Fechadas

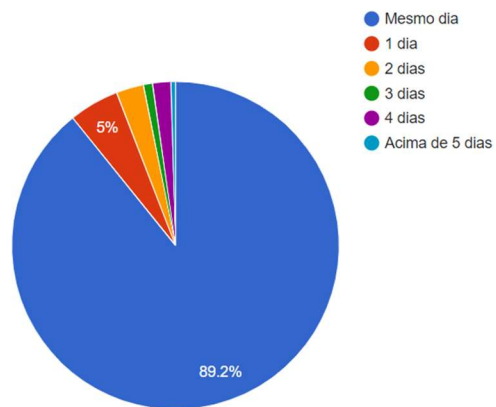
Título	Abertura	Fechamento
Troca de monitor	30/12/2020	31/12/2020
EXPORTAÇÃO DIÁRIA	30/12/2020	31/12/2020
PC consultorio	31/12/2020	31/12/2020
HEMOCAT	31/12/2020	31/12/2020
Amostras do período de 29/12/2020 à 30/12/2020	31/12/2020	31/12/2020
Fwd: planilha para Karine	31/12/2020	31/12/2020
Fwd: planilha para Karine	31/12/2020	31/12/2020
Fwd: exportação	31/12/2020	31/12/2020
Exportação Rio Verde	31/12/2020	31/12/2020



Quantidade de OS's abertas/fechadas por dia.

O.S's Fechadas

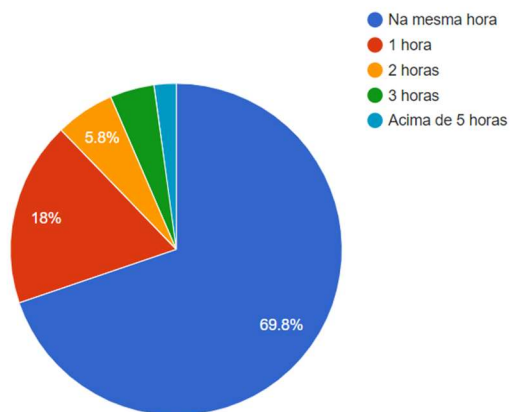
Título	Abertura	Fechamento
Troca de monitor	30/12/2020	31/12/2020
EXPORTAÇÃO DIÁRIA	30/12/2020	31/12/2020
PC consultorio	31/12/2020	31/12/2020
HEMOCAT	31/12/2020	31/12/2020
Amostras do período de 29/12/2020 à 30/12/2020	31/12/2020	31/12/2020
Fwd: planilha para Karine	31/12/2020	31/12/2020
Fwd: planilha para Karine	31/12/2020	31/12/2020
Fwd: exportação	31/12/2020	31/12/2020
Exportação Rio Verde	31/12/2020	31/12/2020



OS's fechadas versus dia de abertura: 89,2% fechadas no mesmo dia de sua abertura.

O.S's Fechadas/Horas

Título	Abertura	Fechamento
Troca de monitor	30/12/2020	31/12/2020
EXPORTAÇÃO DIÁRIA	30/12/2020	31/12/2020
PC consultorio	31/12/2020	31/12/2020
HEMOCAT	31/12/2020	31/12/2020
Amostras do período de 29/12/2020 à 30/12/2020		
Fwd: planilha para Karine	31/12/2020	31/12/2020
Fwd: planilha para Karine	31/12/2020	31/12/2020
Fwd: exportação	31/12/2020	31/12/2020
Exportação Rio Verde	31/12/2020	31/12/2020



OS's fechadas versus hora de abertura: 69,8% fechadas na mesma hora em que foram abertas.

COMISSÃO DE IMPLANTAÇÃO DO HEMOVIDA WEB

EVOLUÇÃO DO TREINAMENTO HEMOVIDA WEB

Data: 05/01/2020



Realizado	Realizado com observações	Pendente	Pendente			
Motivo: Houve dúvida referente a configuração	Motivo: Etapa realizada com muitas dúvidas	Motivo: Realizando orientação do suporte	Motivo: Aguardando etapa anterior	Motivo: Aguardando etapa anterior	Motivo: Aguardando etapa anterior	Motivo: Aguardando etapa anterior
<p>Observações:</p> <p>16/11/2020 – Comissão iniciou as configurações no HemoVida WEB</p>	<p>17/11/2020 – Realizamos uma simulação com 14 cadastros de doadores fictícios com o gestor do setor Layane, foi identificado um problema no cadastro de bolsas duplas e tripas afetando o término da coleta e a inviabilizando a sequência do ciclo do sangue, dúvida repassada ao suporte.</p> <p>17/11/2020 – Resolvido parcialmente pela equipe de suporte do HemoVida Web</p> <p>Considerações do Gestor</p> <p>No primeiro momento o sistema apresentou lentidão ao acessar a plataforma hemovida web e lentidão ao comunicar com a impressora podendo prejudicar o tempo de atendimento atual.</p>	<p>19/11/2020 – Realizado cadastro da bolsa junto o gestor do setor Leonar do</p> <p>19/11/2020 – Ao realizar o processamento da bolsa, não é permitido concluir por motivo da situação da bolsa é tipo coletada, dúvida repassada ao suporte.</p> <p>20/11/2020 – Suporte verificou que a bolsa foi automaticamente ao expurgo orientado a revertê-la.</p> <p>25/11/2020 – Solicitamos treinamento do hemovida web para realizarmos 01 ciclo do sangue no sistema, onde foi informado por telefonema pela Diretoria Técnica do HemoGo que o suporte negou o mesmo.</p> <p>26/11/2020 – Realizamos o procedimento informado e a mesma mensagem aparece informando que a bolsa é coletada, dúvida repassada ao suporte</p> <p>27/11/2020 – Suporte informa que o cadastro de equipamentos e de preenchimento obrigatório (Extractor e Centrifuga), foi enviado vídeo com orientações de como proceder.</p> <p>30/11/2020 – Ao realizar o procedimento informado o sistema não aceita o número CNPJ, dúvida repassada ao suporte.</p> <p>01/12/2020 – Foi informado que o CNPJ do fornecedor precisa ser previamente cadastrado.</p> <p>02/12/2020 – Realizando simulação.</p> <p>04/12/2020 – Orientação realizada, porém não conseguimos acessar bolsa devida a mensagem de recusa de a situação da bolsa é coletada, repassada ao suporte.</p> <p>07/12/2020 – Realizado cadastro do equipamento</p> <p>09/12/2020 – Equipamento não aparece ao processar o hemocomponente, dúvida enviada ao suporte.</p> <p>17/12/2020 – Hemocomponente não liberado com exame pendente Fluxo alterado para o laboratório</p>	<p>17/12/20 – Dúvida referente a cadastro das amostras.</p> <p>18/12/20 – Dúvida referente ao exame NAT, onde não conseguimos cadastrar</p> <p>21/12/20 – Dúvida no cadastro de amostras e não estabelecimento destino cadastrada.</p> <p>26/12/20 – Sistema hemovida web indisponível comunicado ao suporte o mesmo</p> <p>28/12/20 – Dúvida referente ao cadastro do exame NAT, dúvida enviada ao suporte, informado que o exame NAT não será realizado no treinamento.</p> <p>30/12/20 – Suporte provavelmente de recesso, tentativa de contato pelo telefone e skype</p> <p>31/12/20 – Suporte provavelmente de recesso, tentativa de contato pelo telefone e skype</p>			

* Todas a simulação foi realizada com o responsável do setor e consultado o manual disponibilizado do HemoVida Web.

COMISSÃO DE IMPLANTAÇÃO DO HEMOVIDA WEB

Bruno Martins dos Santos

Departamento de Informática - HEMOGO

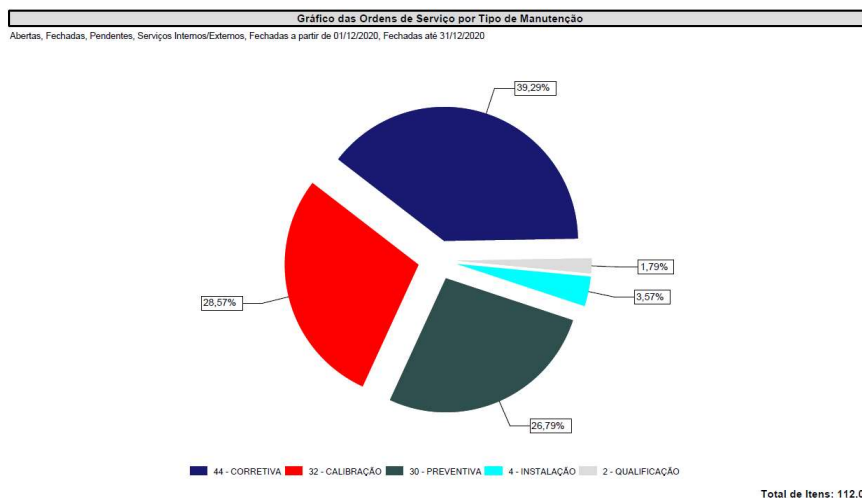
5.6. Engenharia Clínica

Relação das ordens de serviços

Em dezembro de 2020 foram abertas 143 ordens de serviços (Anexo 1). Desse total, 51 ordens foram para calibração, 50 para manutenção corretiva, 38 para manutenção preventiva, 03 para instalação e 01 para qualificação. Das 143 ordens de serviços abertas, 97 foram concluídas e 46 ordens de serviços ficaram pendentes para manutenções preventivas, calibração e corretivas e já estão em andamento.

Relação das manutenções

No mês de dezembro de 2020 foram concluídas 97 ordens de serviços. Além dessas, foram executadas mais 15 ordens de serviços que estavam pendentes em meses anteriores, totalizando 112 ordens de serviços concluídas no período de 01 a 31 de dezembro. Das 112 ordens de serviços fechadas, 62 ordens de serviços representam os atendimentos dos planos de manutenções preventivas e calibração, 44 ordens de serviços representam manutenções corretivas que abrangem uma série de ações que visam o perfeito funcionamento dos equipamentos/setores, 04 ordens de serviços para instalação, 02 ordens de serviço para qualificação.



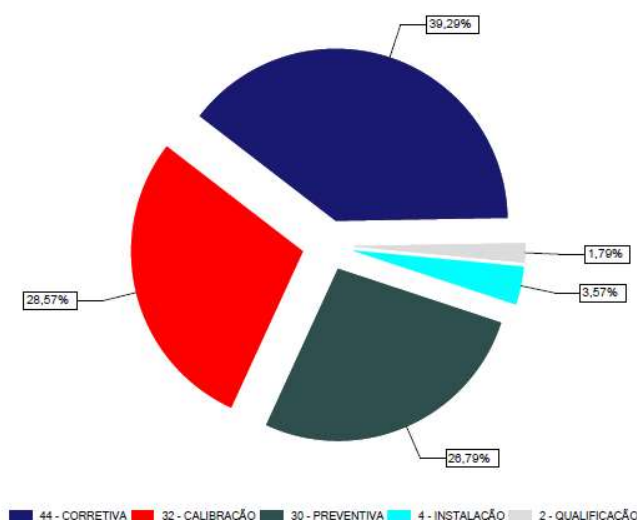
Com base nos dados extraídos do software Effort no período dezembro de 2020 foram abertas 145 ordens de serviços, das quais 97 foram executadas, além de mais 15 remanescentes de meses anteriores, totalizando 112 ordens concluídas.

Os tipos de ordens de serviços estão descritos nos tópicos acima conforme suas respectivas classificações. Ressaltamos que as ordens de serviços pendentes já estão com execução em andamento e devem ser concluídas no mês subsequente, haja vista que o processo de aquisição de peças, assistência de terceiros, visando assim o atendimento das prioridades de cada unidade, das exigências dos órgãos de fiscalização como Vigilância Sanitária e o acompanhamento das obras do novo Hemocentro de Goiás para melhor acomodar os equipamentos.

Estamos também otimizando os processos e a disponibilidade dos equipamentos pertencentes a Hemorrede. Com relação aos atendimentos prestados as unidades da Hemorrede destacam-se as manutenções preventivas, calibrações e corretivas nas seguintes unidades: Hemocentro Coordenador, Formosa, Ceres, Catalão, Rio Verde, Quirinópolis e Jataí.

Gráfico das Ordens de Serviço por Tipo de Manutenção

Abertas, Fechadas, Pendentes, Serviços Internos/Externos, Fechadas a partir de 01/12/2020, Fechadas até 31/12/2020



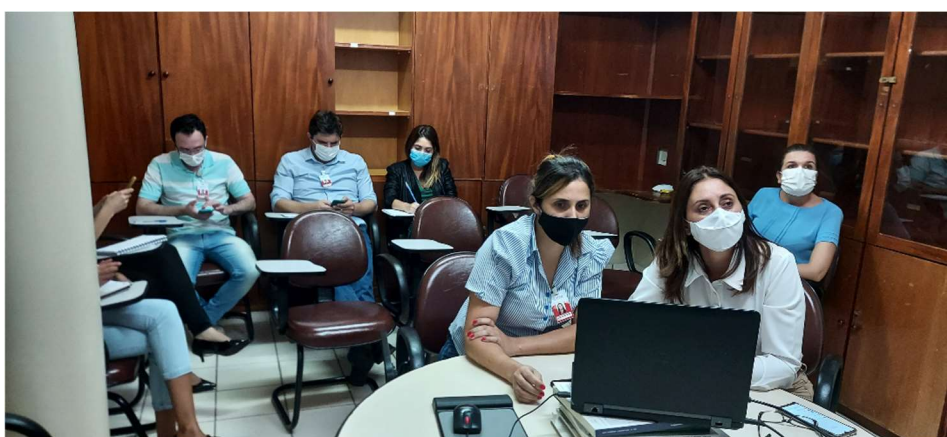
5.7 Escritório da Qualidade

- Realizada reunião da Comissão do CIRAS por videoconferência com as unidades.



- Reunião Comissão Núcleo de Segurança do Paciente para apresentação dos indicadores de notificação extraídos do sistema SIQSPH, apontando os setores que mais realizaram notificações e tratativas. Apresentação da matriz de prioridades para discussão entre os setores e orientação para notificação dos eventos adversos.

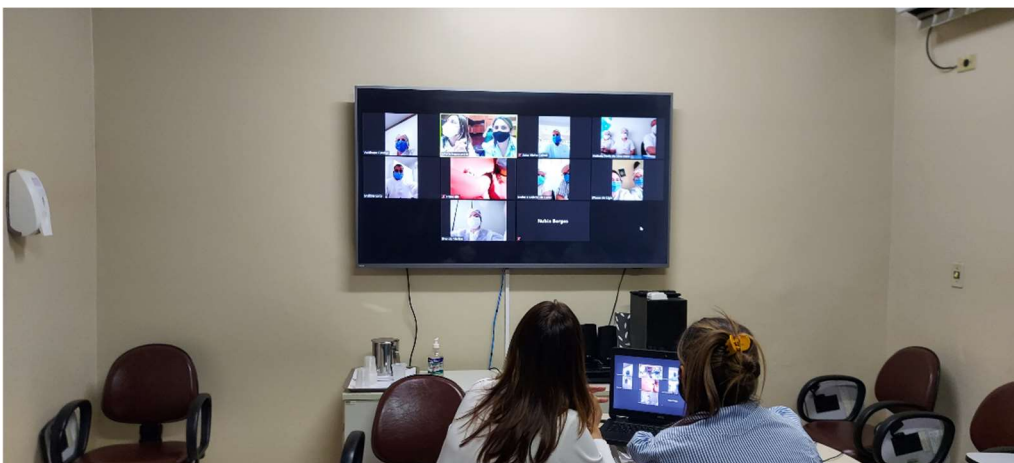
-



- Reunião Comitê Transfusional para finalização do Manual de Transusão:



- No mês de Dezembro/2020 a Comissão do Gerenciamento de resíduos realizou reunião para tratar dos indicadores da hemorrede.



Atividades realizadas mensalmente nas ações de vigilância em saúde e Gerenciamento de Resíduos

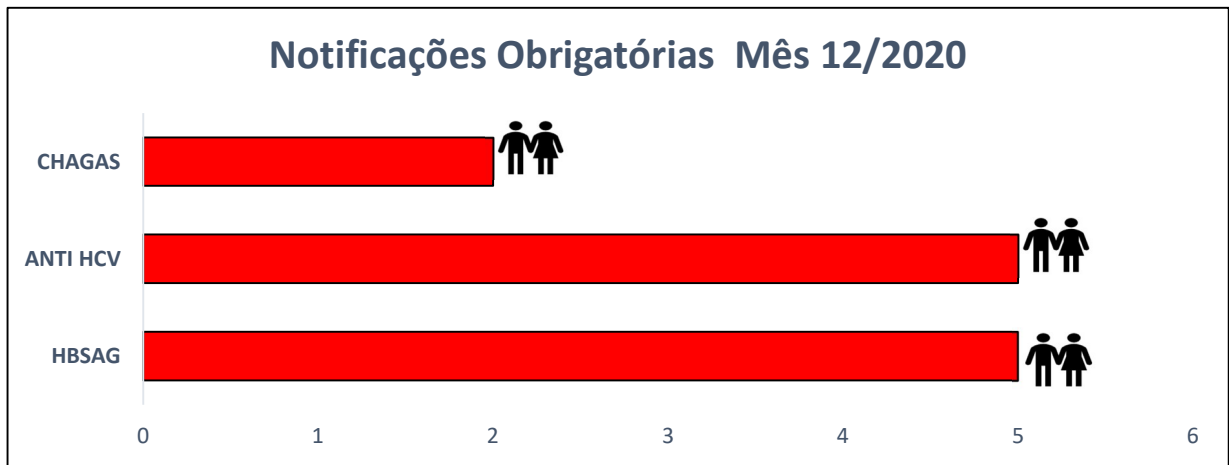
Gerenciamento de Resíduos

- Treinamentos periódicos da equipe do HEMOGO, Hemorrede, terceirizados e estagiários em Gerenciamento de Resíduos;
- Envolvimento dos servidores no gerenciamento de resíduos;
- Aquisição, identificação e disponibilização de lixeiras nas áreas do Hemocentro de forma padronizada;
- Acompanhamento e análise dos indicadores relacionados ao gerenciamento de resíduos;
- Monitoramento de pesagem diária dos resíduos gerados;
- Monitoramento da coleta dos resíduos gerados;
- Inspeção de resíduos;
- Apoio na execução do contrato de gestão das empresas coletoras de resíduos da Hemorrede;
- Realização do Diagnóstico dos resíduos do Hemocentro;

Hemovigilância

Indicadores Sorológicos

No mês de Dezembro foram realizadas 12 notificações com sorologias positivas: Foram notificadas na 1ª amostra 05 Anti – HCV, 05 Anti – HbsAg, 2 Chagas.



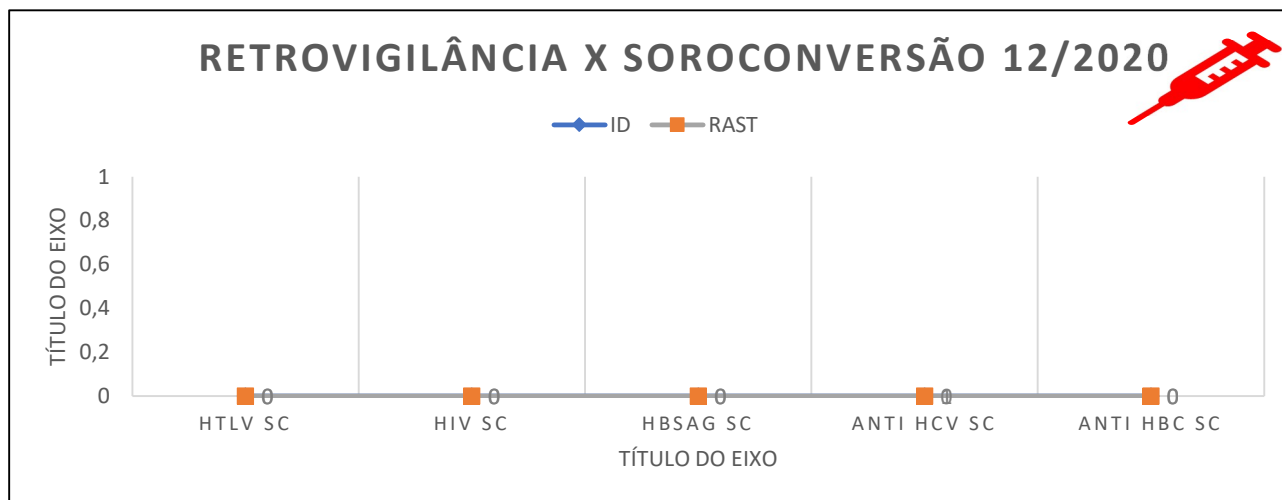
Resultados Sorológicos Gerais

No mês de Dezembro de todos as Sorologias que foram identificados nos exames laboratoriais Sífilis foi a que mais se evidenciada no período. As sorologias identificadas neste mês foram: Anti- Hbc, Sífilis, Anti-HTLV, Anti-HCV, Anti-HIV, Chagas, Anti HbsAg, como evidenciado no gráfico abaixo com seus valores em número absoluto.



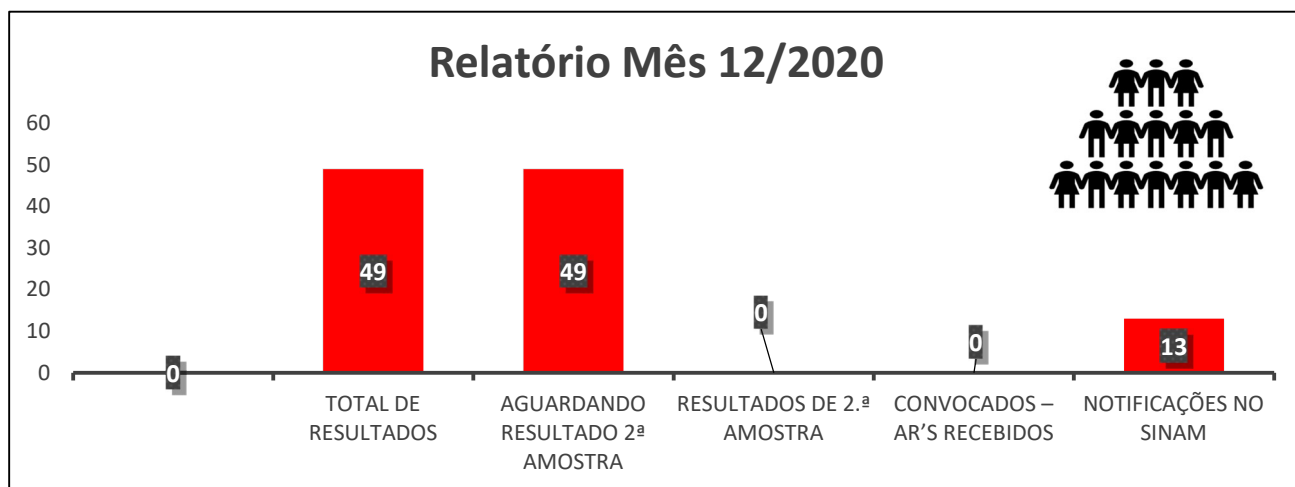
Retrovigilância

Neste mês não foi aberto nenhum processo de Retrovigilância, pois segundo portaria MS de nº 5/2017, a Retrovigilância é a parte que trata da investigação retrospectiva relacionada á rastreabilidade das bolsas de doação anteriores de um doador que apresentou soroconversão/viragem de um marcador ou relacionada a um receptor de sangue que veio a apresentar marcador reagente/positivo para uma doença.



Processos de Convocação de Doadores

No mês de Dezembro foram convocados 43 doadores que tiveram sorologia positiva na primeira amostra, e foram comunicados por via AR's (cartas), para que comparecessem para realizarem a coleta do exame de segunda amostra confirmatória, do marcador reagente no 1º exame. Compareceram apenas 5 para coleta de segunda amostra. 2 AR's foram devolvida devido não encontrar o doador no endereço informado pelo mesmo no momento do cadastro. Via SINAM foram realizadas 03 notificações de sorologias positivas.



Demais atividades hemovigilância

- Rastreabilidade de doadores com sorologia reagente;
- Convocação de doadores para repetição dos testes sorológicos - coleta de 2ª amostra - através de cartas com aviso de recebimento (AR);
- Convocação de doadores para repetição dos testes sorológicos por busca fonada que tiveram AR's devolvidas;
- Realização e encaminhamento das notificações compulsórias de Hepatites à Vigilância Sanitária Municipal;
- Realização e encaminhamento das notificações compulsórias de Chagas à Vigilância Sanitária Municipal;
- Realização e encaminhamento da relação de doadores que não compareceram para coleta de segunda amostra à Vigilância Sanitária Municipal;
- Realização e encaminhamento de relatório de todos os doadores que apresentaram sorologia reagente à Vigilância Sanitária Municipal, conforme semana epidemiológica vigente;
- Identificação de doadores que apresentaram soroconversão;

- Instauração e encerramento de processo de Retrovigilância, com a devida identificação aos órgãos competentes;
- Notificações de eventos adversos imediato e tardios referentes ao uso de sangue e componentes (NOTIVISA);
- Notificações de reações adversas ocorridas no Hemocentro de Goiás e nas Unidades de Saúde que não possui o cadastro necessário, referentes ao uso de sangue e componentes (NOTIVISA);
- Elaboração e atualização dos Procedimentos Operacionais Padrão para as ações da Hemovigilância;
- Apoio técnico na qualificação das equipes do Hemocentro Coordenador e Hemorrede Pública, Privada e Filantrópica;
- Treinamentos periódicos da equipe do HEMOGO, Hemorrede, terceirizados e estagiários em Hemovigilância.
- Serviços de Controle e Infecções Relacionadas à Assistência à Saúde (SCIRAS)
- Acompanhamento do estado vacinal dos servidores, estagiários, residentes e colaboradores prestadores de serviço na Unidade;
- Acompanhamento do cronograma, monitorização e avaliação da efetividade do programa de desinsetização da Unidade;
- Solicitação de limpeza da caixa d'água;
- Monitoramento e controle da análise microbiológica da água para consumo humano na Unidade;
- Treinamentos anual da equipe do HEMOGO em biossegurança e descarte de resíduos;
- Treinamentos periódicos para a Hemorrede, terceirizados e estagiários em biossegurança.
- Revisão anual dos Procedimentos Operacionais Padrão (POP's) do setor;
- Controle e Combate a dengue;
- Gestão do Contrato do Serviço de Higienização Limpeza;
- Acompanhamento e monitorização do Serviço de Higienização e Limpeza;
- Elaboração e atualização dos Procedimentos Operacionais Padrão referente ao SCIRAS.
- Acompanhamento do cronograma de execução de obras, avaliando e propondo medidas que diminuam o impacto das intervenções a serem executadas.

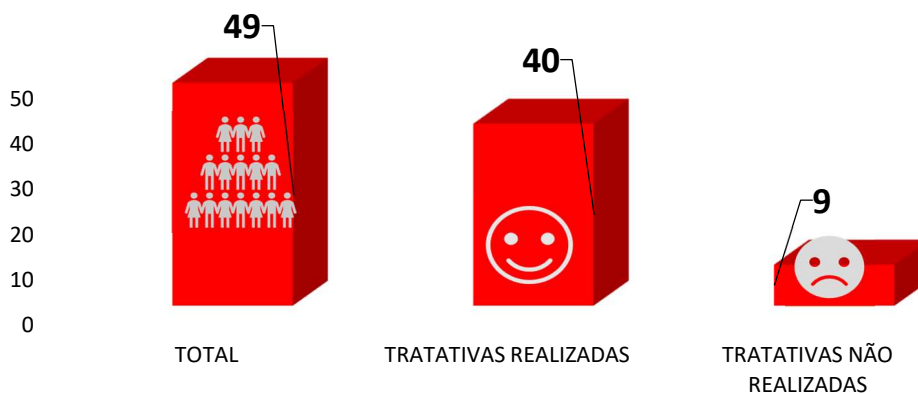
- Acompanhamento da análise microbiológica da água para consumo Humano.
- Análise dos POPS's de Higienização e Limpeza da Empresa Terceirizada Interativa.
- Inspeções para adequação dos borrifadores e produtos de higienização e desinfecção das unidades da Hemorrede.

Núcleo de Segurança do Paciente

A política de Qualidade e Segurança do Paciente do Hemocentro estabelece diretrizes quanto a padronização e melhoria contínua dos processos administrativos, assistenciais e de apoio para promoção de um atendimento seguro ao usuário. Um dos temas que compõe: Oportunidade de melhoria com as notificações internas de eventos adversos para segurança do paciente/ doador.



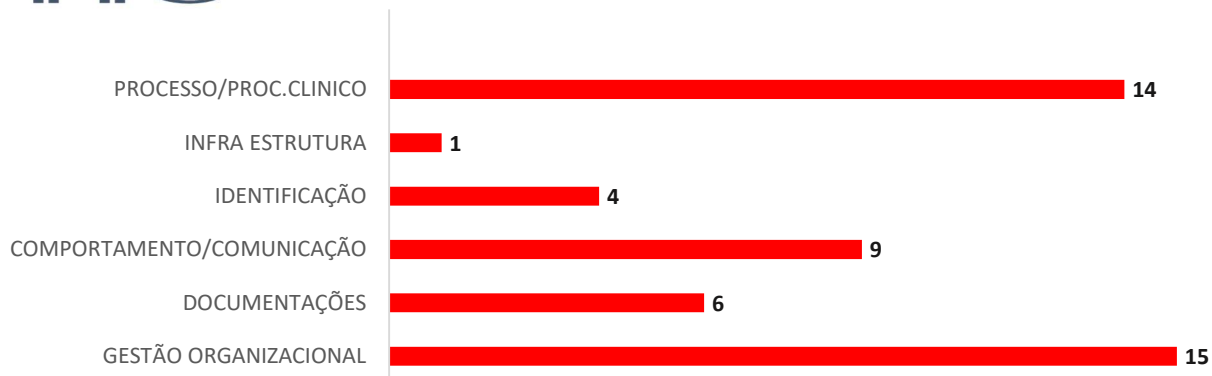
NOTIFICAÇÕES X TRATIVAS



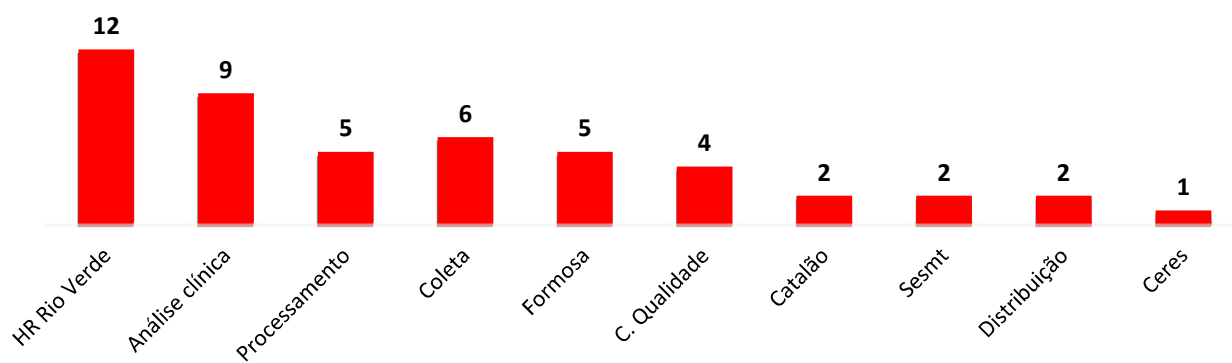
Classificação de Incidentes e Eventos



TIPOS DE INCIDENTES TAXONOMIA OMS

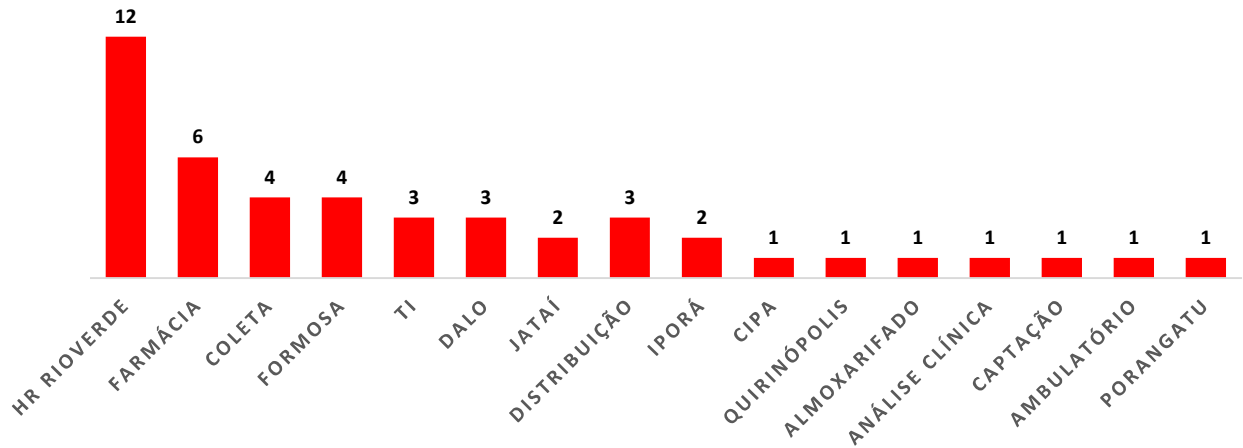


SETORES QUE NOTIFICARAM





SETORES NOTIFICADOS EM DEZEMBRO



Gestão por Processos

Foi implantado o modelo de gestão por processos o qual exige a negociação entre as partes para pactuar o contrato e interação de processos, com o detalhamento dos requisitos de qualidade para cada setor que está envolvido. Isso possibilita o acompanhamento de possíveis quebras contratuais e falha nos processos que podem gerar algum dano nos elos existentes entre as áreas. O NQSP realiza o acompanhamento das ocorrências de quebra de contrato recebidas e inicia o processo de análise dessas quebras contratuais. O aceite é evidenciado através da ferramenta web SIQSPH, recebido pelas áreas e unidades. Cabe a análise ser feita em até 15 dias pelo líder do processo, e a execução em 30 dias, com a verificação pelo coordenador e diretor até 15 dias. A responsabilidade sobre a gestão da segurança do paciente no Hemocentro é compartilhada entre os níveis estratégicos tático e operacional, como: Diretoria – Diretrizes; comissão – análise; núcleo – monitoramento; gestores- execução

Classificação de incidentes e eventos



Fonte: Manual ONA

Ferramenta de notificação de não conformidade da Hemorrede Publica de Goiás

The image displays two screenshots of the SIQSPH (Sistema Integrado de Qualidade, Segurança do paciente e Hemoterapia) web application. The left screenshot shows the login page for the 'Área restrita' (restricted area), featuring input fields for 'Usuário' (User) and 'Senha' (Password), and an 'Enviar' (Send) button. The right screenshot shows the 'NSP - CENTRAL DE NOTIFICAÇÕES' (NSP - NOTIFICATION CENTRAL) dashboard, which includes a search bar, a list of notifications with columns for 'TOTAL', 'REMOVIDOS', and 'CONCLUÍDOS', and a 'Pesquisar' (Search) button. The dashboard also features a 'HEMOGO Hemocentro de Goiás' banner and a 'CONHEÇA AS METAS DE SEGURANÇA DO PACIENTE/DOADOR/RECEPTOR DA HEMORREDE DE GOIÁS' (KNOW THE SAFETY GOALS OF THE PATIENT/DONOR/RECIPIENT OF THE GOIÁS BLOOD NETWORK) section with six numbered steps.

Para melhoria dos processos a utilização da ferramenta de notificação permite agilidade e organização em tempo hábil para realizar as ações de melhoria contínua.

Gestão de riscos

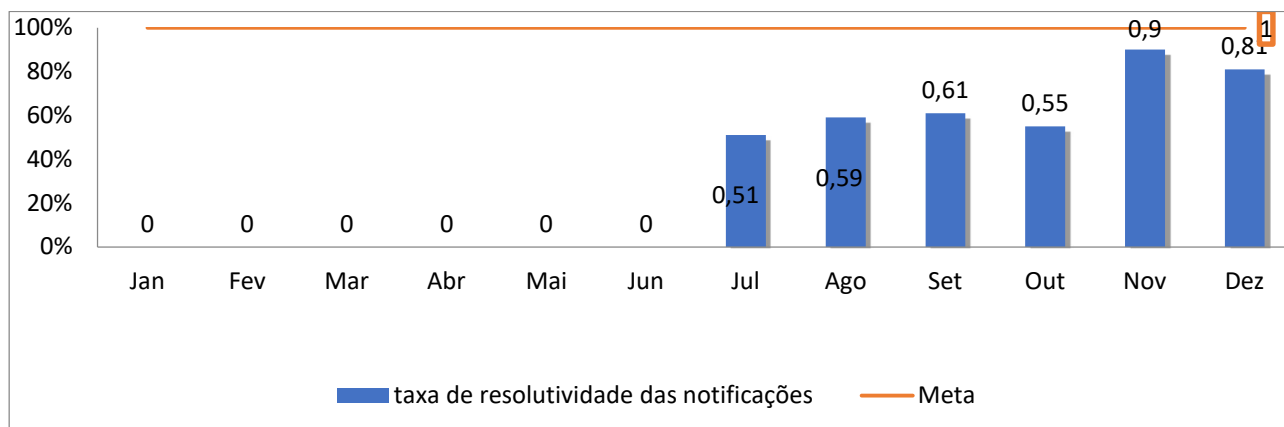
Probabilidade de ocorrência de um evento que afeta a integridade do paciente, da equipe de saúde, da comunidade, reputação, estrutura, estabilidade financeira ou funcionamento organizacional, onde o serviço está inserido (OMS,2009 e ISQUA, 2013/ONA,2018). A gestão de risco do Hemogo se faz através da ferramenta da **Matriz GUT**, cuja essa está inserida no sistema de notificação para classificação.

Importância = G x U x T		
G	Gravidade	É o fator impacto financeiro ou qualquer outro dependendo dos objetivos da instituição
U	Urgência	É o fator tempo
T	Tendência	É o fator tendência (padrão de desenvolvimento)

Nota	Gravidade	Urgência	Tendência
1	Sem gravidade	Pode esperar	Não irá mudar
2	Pouco grave	Pouco urgente	Irà piorar a longo prazo
3	Grave	O mais rápido possível	Irà piorar
4	Muito grave	É urgente	Irà piorar a curto prazo
5	Extremamente grave	Precisa de ação imediata	Irà piorar rapidamente

No mês de Dezembro foram realizadas na Hemorrede Pública do Estado de Goiás 49 notificações de não conformidade, porém sem danos ao paciente /doador. Os setores/unidades que mais notificaram foi a unidade de Rio Verde com um total de 12 notificações, em sequência temos setor de Análises Clínicas com 9 notificações. Outros setores e unidades seguem como mostra o gráfico neste relatório. Os tipos de incidentes notificados foram: gestão organizacional, documentações, comportamento/comunicação, identificação, infraestrutura, processo/procedimentos clínicos. Os setores/unidades que mais receberam notificações foram: HR Rio Verde e Farmácia. Podemos verificar que mantivemos sem alterações na quantidade de notificações, tendo como referência o mês de Novembro. Apesar da estabilização das notificações as tratativas realizadas pelos setores envolvidos, foram em tempo aceitável, pois das 49 notificações realizadas, 40 receberam tratativas e 9 apenas se encontram pendentes nos setores para serem tratadas. Ações de melhoria, e reforço sobre as notificações estão sendo realizadas pelo NSP e Escritório da Qualidade.

Taxa de resolutividade das Notificações da Hemorrede Publica do Estado de Goiás



5.8 Ambulatório

Consulta Multiprofissional

CONSULTAS

	jan	fev	mar	abr	mai	jun	jul	ago	set	out	nov	dez
Enfermagem (Consulta+ Proced)	303	376	262	215	241	250	297	232	325	386	369	535
Fisioterapia (Consulta + Proced)	+ 203	176	102	0	4	16	25	63	269	287	318	391
Consultas Odontologia	30	35	22	0	2	3	8	0	15	23	16	14
Consultas Psicologia	57	52	0	0	0	0	0	25	51	49	32	35

DEZEMBRO	
386	
287	74,35 %
23	5,96%
49	12,69 %

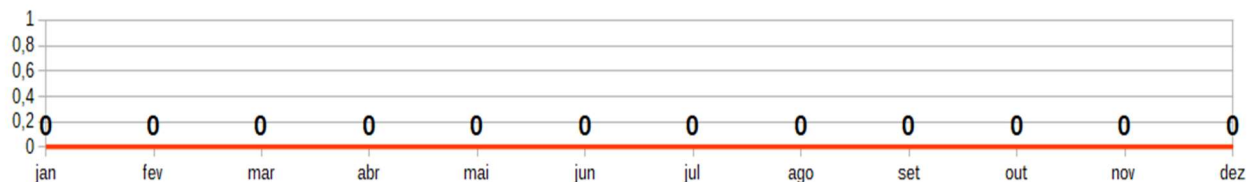
Consultas Nutrição	42	24	11	0	0	1	4	0,00	24	10	19	19
Consultas Farmácia	8	15	1	154	0	0	4	5	6	5	4	6
Consulta Serviço Social	0	0	0	0	0	0	0	0	0	0	30	71
TOTAL	643	678	398	369	247	270	338	325	685	760	788	1071

10	2,59%
----	-------

CONSULTAS E PROCEDIMENTOS



% Consultas e procedimentos



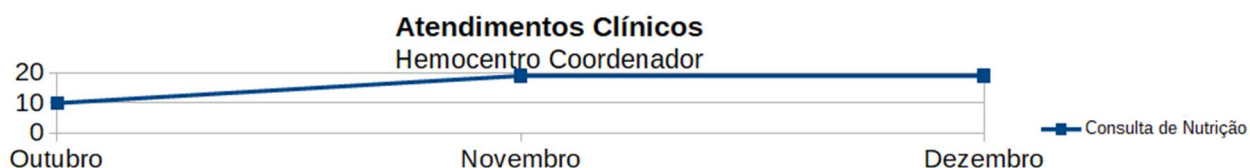
5.9. Nutrição

Relatório das atividades realizadas no mês de dezembro/2020

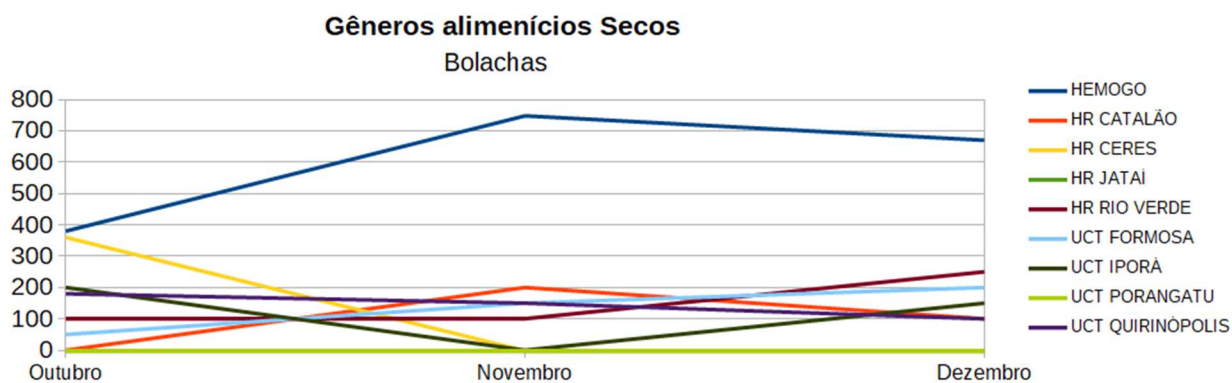
- Planejamento das atividades de compras de gêneros alimentícios para o Hemocentro Coordenador e Hemorrede;
- Efetuação dos pedidos de lanches perecíveis e refeições para o Hemocentro Coordenador (coleta interna e externa);
- Realização do recebimento e armazenamento diário de gêneros alimentícios perecíveis no Hemocentro Coordenador;
- Realização do recebimento e armazenamento semanal de gêneros alimentícios secos (bolachas, sucos e doces) para as unidades da Hemorrede;
- Acompanhamento e ajuste diário dos quantitativos dos gêneros alimentícios perecíveis, objetivando a redução das sobras e desperdícios;
- Dispensação de produtos alimentícios para todas as unidades da Hemorrede;
- Execução dos fechamentos, conferências e solicitações de pagamentos do Hemocentro Coordenador e Hemorrede;
- Supervisão semanal dos cardápios da empresa terceirizada que fornece as refeições para os pacientes, doadores, servidores, celetistas e plantonistas de acordo com as necessidades nutricionais, com base no perfil nutricional da clientela, respeitando os hábitos alimentares regionais, culturais e étnicos;
- Supervisionar as fichas técnicas dos lanches e refeições das empresas terceirizadas, verificando se estão mantendo-as atualizadas;
- Atendimentos nutricionais aos pacientes;

- Participação na reunião da CIPA no dia 30/12/2020 para definição das atividades propostas para o mês de Janeiro/2021.

Quantidades mensais de atendimentos clínicos:

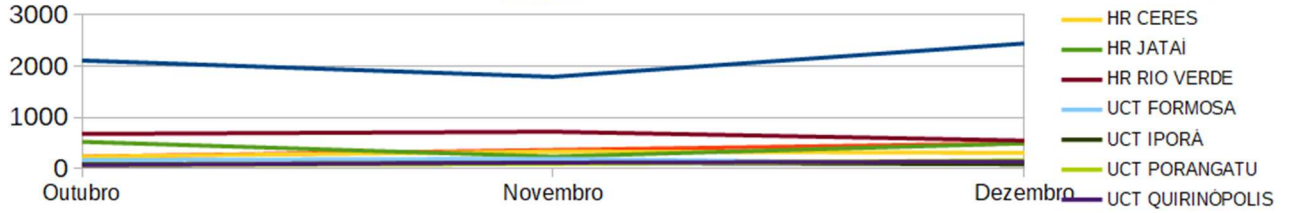


Obs.: Conforme orientação médica, foram suspensos os atendimentos de reavaliação devido a pandemia para evitar aglomerações. Os atendimentos realizados foram encaminhamentos médicos e da Equipe Multiprofissional.



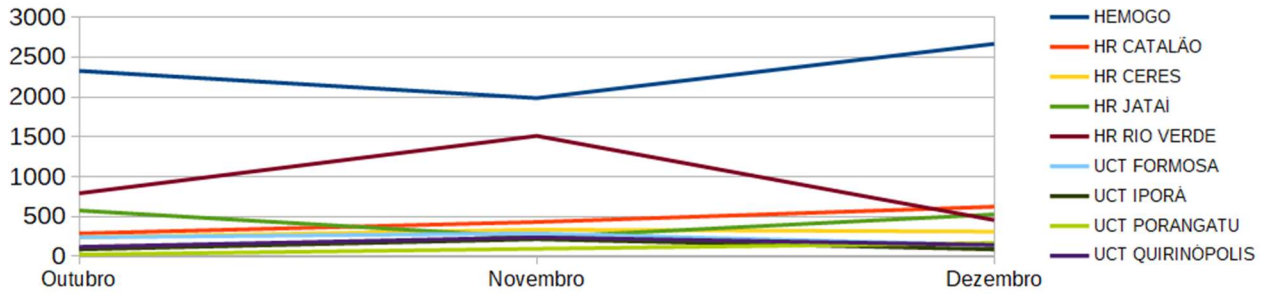
Gêneros alimentícios Secos

Doces



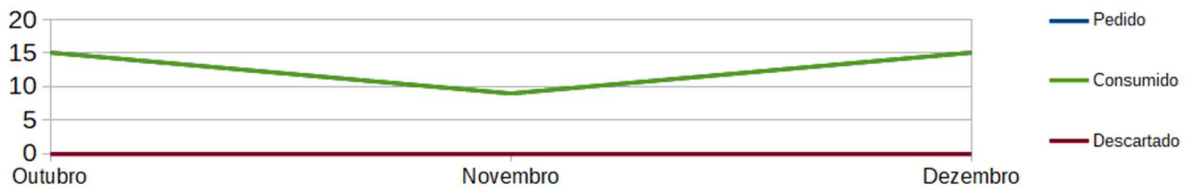
Gêneros alimentícios Secos

Sucos



Gelo Triturado

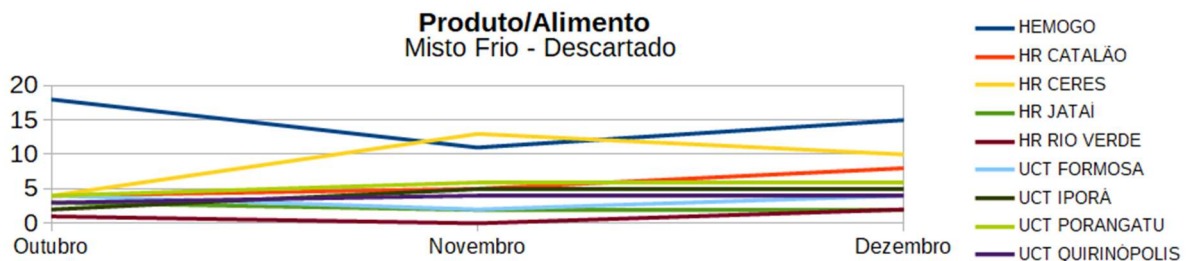
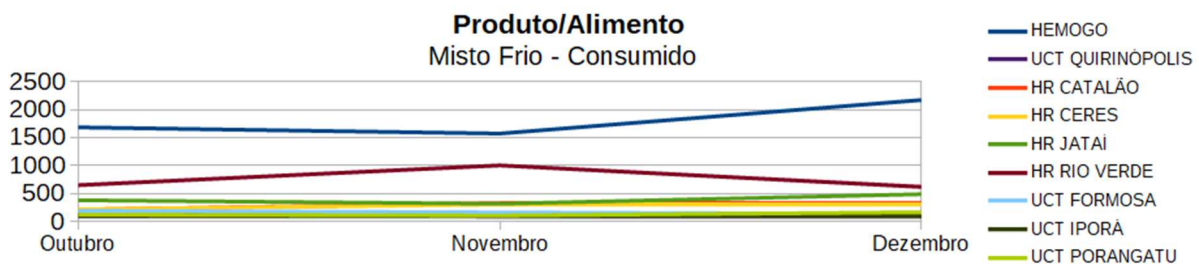
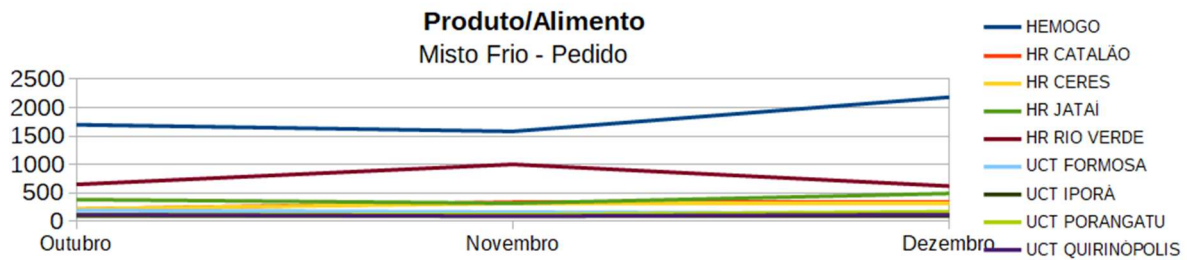
Hemocentro Coordenador



Almoço

Hemocentro Coordenador





- Observações:**

Hemocentro Coordenador: Nota-se que foram desprezados 15 mistos frios, sendo 04 unidades da coleta interna e 11 unidades da coleta externa, obtendo o percentual de 0,68% de descarte, por se tratar de um alimento perecível com o prazo de validade de 24 horas. Observa-se uma redução de 0,01% em relação ao descarte do mês anterior. Percebe-se que as estratégias implantadas resultaram em melhorias, será dada continuidade com o monitoramento dos processos.

Hemocentro Regional – Catalão: Nota-se que foram desprezados 08 mistos frios, obtendo o percentual de 2,29% de descarte, por se tratar de um alimento perecível com o prazo de validade de 24 horas. Observa-se um discreto aumento de 0,86% em relação ao descarte do mês anterior. Porém, mesmo com o aumento o percentual se encontra dentro da margem de segurança de 10%, sendo necessário manter para que sejam evitadas tais intercorrências, como a falta de lanches perecíveis aos doadores.

Hemocentro Regional – Ceres: Nota-se que foram desprezados 10 mistos frios, obtendo o percentual de 4,18% de descarte. Justifica-se este percentual por se tratar de um alimento perecível com o prazo de validade de 24 horas. Observa-se uma redução de 0,96% em relação ao descarte do mês anterior. Percebe-se que as estratégias implantadas resultaram em melhorias, será dada continuidade com o monitoramento dos processos.

Hemocentro Regional – Jataí: Nota-se que foram desprezados 02 mistos frios, obtendo o percentual de 0,40% de descarte. Justifica-se este percentual por se tratar de um alimento perecível com o prazo de validade de 24 horas. Observa-se uma redução de 0,22% em relação ao descarte do mês anterior. Percebe-se que as estratégias implantadas resultaram em melhorias, será dada continuidade com o monitoramento dos processos.

Hemocentro Regional - Rio Verde: Nota-se que foram desprezados 02 mistos frios, obtendo o percentual de 0,32% de descarte. Justifica-se este percentual por se tratar de um alimento perecível com o prazo de validade de 24 horas. Observa-se um discreto aumento de 0,32% em relação ao descarte do mês anterior. Porém, mesmo com o aumento o percentual se encontra dentro da margem de segurança de 10%, sendo necessário manter para que sejam evitadas tais intercorrências, como a falta de lanches perecíveis aos doadores.

Unidade de Coleta e Transfusão – Formosa: Nota-se que foram desprezados 04 mistos frios, obtendo o percentual de 2,89% de descarte, por se tratar de um alimento perecível com o prazo de validade de 24 horas. Observa-se um aumento de 1,7% em relação ao descarte do mês anterior. Porém, mesmo com o aumento o percentual se encontra dentro da margem de segurança de 10%, sendo necessário manter para que sejam evitadas tais intercorrências, como a falta de lanches perecíveis aos doadores.

Unidade de Coleta e Transfusão – Iporá: Nota-se que foram desprezados 05 mistos frios, obtendo o percentual de 5,49% de descarte. Justifica-se este percentual por se tratar de um alimento perecível com o prazo de validade de 24 horas. Observa-se um discreto aumento de 0,54% em relação ao descarte do mês anterior. Porém, mesmo com o aumento o percentual se encontra dentro da margem de segurança de 10%, sendo necessário manter para que sejam evitadas tais intercorrências, como a falta de lanches perecíveis aos doadores.

Unidade de Coleta e Transfusão – Porangatu: Nota-se que foram desprezados 06 mistos frios, obtendo o percentual de 3,46% de descarte, por se tratar de um alimento perecível com o prazo de validade de 24 horas. Observa-se uma redução de 1,89% em relação ao descarte do mês anterior. Percebe-se que as estratégias implantadas resultaram em melhorias, será dada continuidade com o monitoramento dos processos.

Unidade de Coleta e Transfusão – Quirinópolis: Nota-se que foram desprezados 04 mistos frios, obtendo o percentual de 3,66% de descarte, por se tratar de um alimento perecível com o prazo de validade de 24 horas. Observa-se uma redução de 0,59% em relação ao descarte do mês anterior. Percebe-se que as estratégias implantadas resultaram em melhorias, será dada continuidade com o monitoramento dos processos.

Justifica-se os aumentos nos descartes dos mistos frios nas unidades de Catalão, Rio Verde, Formosa, Iporá, devido dois feriados nacionais Natal e Ano Novo, sendo os dois na sexta-feira, não podendo serem aproveitados devido o prazo de validade de 24 horas.

Relação de contratos e planilhas de controle de pagamentos solicitados:

Data	Fornecedor	Valor	Justificativa
10/12/2020	A.F.B. Da Silva & Cia.Ltda.	R\$ 303,00	Fornecimento de misto frio aos doadores da Unidade de Coleta e Transfusão de Iporá no período de 01/11 a 30/11/2020.
09/12/2020	Empório Pães E Doces Ltda – Me	R\$ 2.998,00	Fornecimento de misto frio aos doadores do Hemocentro

			Regional de Rio Verde no período de 01/11 a 30/11/2020.
07/12/2020	FC Moreira	R\$ 4.407,60	Fornecimento de misto frio e gelo fornecidos aos doadores, pacientes e plantonistas no período 01/11 a 30/11/2020 do Hemocentro Coordenador.
07/12/2020	FC Moreira	R\$ 1.824,00	Refeições fornecidas no período de 01/11 a 30/11/2020, destinadas aos pacientes e equipe da coleta externa do Hemocentro Coordenador.
07/12/2020 18/12/2020 23/12/2020	Fortaleza Comércio de Embalagens LTDA	R\$ 2.304,00 R\$ 2.880,00 R\$ 2.016,00	Fornecimento sucos aos doadores Hemocentro Coordenador e Hemorrede no período de 01/12 a 31/12/2020.
10/12/2020	João Paulo Soares Testa Eireli	R\$ 501,00	Fornecimento de misto frio aos doadores da Unidade de Coleta e Transfusão de Formosa no período de 01/11 a 30/11/2020.
10/12/2020	José Mendes Pereira	R\$ 696,00	Fornecimento de misto frio aos doadores do Hemocentro Regional de Catalão no período de 01/11 a 30/11/2020.
11/12/2020	José Neri Pereira	R\$ 1.143,50	Fornecimento de misto frio aos doadores do Hemocentro Regional de Jataí no período de 01/11 a 30/11/2020.
10/12/2020	Lilian Fabiana Franca Leonel	R\$ 329,00	Fornecimento de misto frio aos doadores da Unidade de Coleta e Transfusão de Quirinópolis no período de 01/11 a 30/11/2020.

11/12/2020	Panificadora E Lanchonete Pão Cristal - Ltda	R\$ 410,25	Fornecimento de misto frio aos doadores da Unidade de Coleta e Transfusão de Porangatu no período de 01/11 a 30/11/2020.
18/12/2020	P S C Notto Panificadora	R\$ 782,50	Fornecimento de misto frio aos doadores do Hemocentro Regional de Ceres no período de 01/11 a 30/11/2020.
09/12/2020 15/12/2020	Três Barras Alimentos LTDA	R\$ 1.797,12 R\$ 1.797,12	Fornecimento doces aos doadores Hemocentro Coordenador e Hemorrede no período de 01/12 a 31/12/2020.

5.10.SESMT

No dia 01/12/2020 os colaboradores do ambulatório receberam orientações de fluxos, pois os pacientes do ambulatório são treinados pela equipe de enfermagem de como aplicar o medicamento, forma de armazenamento e descarte quando recebem os medicamentos para utilizarem em suas residências, tendo em vista que nem todos os pacientes estão seguindo as orientações, o SESMT fez uma orientação com a equipe do ambulatório, onde deverão seguir o seguinte processo:



Elaborado e disponibilizado nos setores de Distribuição, Laboratório e Processamento os Mapas de Riscos atualizado conforme o risco de cada setor, após a instalação definitiva do setor no prédio do Hemocentro Coordenador.



Elaborado o Termo de Recebimento e Compromisso do tubo de voz e espuma do Head Set que serão utilizados pelas telefonistas do Hemocentro Coordenador, as telefonistas e recepcionistas receberam os EPI's para utilizarem no Head Set enquanto desenvolvem suas atividades, todas foram orientadas quanto ao uso obrigatório, periodicidade e forma de higienização.

Elaborado o Termo de Recebimento e Compromisso dos calçados de segurança, e encaminhado junto com os calçados para as unidades de Catalão, Ceres e Iporá, o termo dispõe da responsabilidade do empregado quanto a guarda e conservação, a Técnica de Segurança do Trabalho Lorraine Borges fez a separação dos calçados de acordo com as numerações solicitadas pelas unidades .



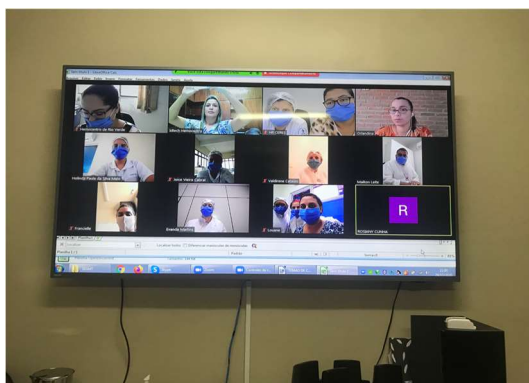
No dia 22/12/2020 foi feita a visita na Clínica de Medicina do Trabalho contratada pela Foco prestação de serviços para ver como era o funcionamento da empresa, ao chegar na recepção aguardei um pouco sem identificar para verificar o atendimento, a clínica estava sem aglomeração, assim que o colaborador chega na clínica recebe uma senha para atendimento, após esta observação falei com a Andriela que me apresentou a clínica e salas de exames. Após esta visita foi feito um relatório dos pontos positivos da clínica para apresentar na reunião de alta gestão no dia 23/12/2020.



Treinamento de Integração das novas colaboradoras Recepcionista e Telefonista, abordando a obrigatoriedade do cumprimento da NR 32, normas de Biossegurança, apresentação do POP de acidente de trabalho, orientação sobre a Higienização das mãos, uso obrigatório de máscara dentro da unidade de máscara.



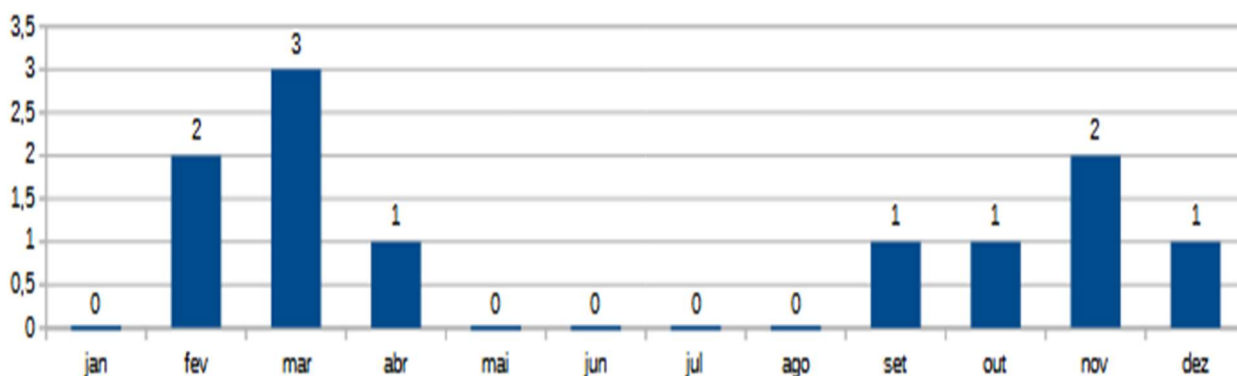
No dia 29/12/2020 fizemos uma reunião por videoconferência com todos os representantes da Hemorrede e a Orlandina representante da prestadora de serviço Foco, para apresentar a planilha de levantamento de dados para facilitar o entendimento das atividades das unidades da Hemorrede no dia da visita dos prestadores de serviços nas unidades, tento em vista que este levantamento nos ajudará na renovação do PPRA – Programa de Prevenção de Riscos Ambientais, PCMSO – Programa de Controle de Médico de Saúde Ocupacional, LTCAT – Laudo Técnico das Condições do Ambiente de Trabalho e elaboração de PPP – Perfil Profissiográfico Previdenciário.



Elaborado a planilha para controle de vencimento dos extintores de incêndio do Hemocentro Coordenador e unidades da Hemorrede. Fizemos a recarga dos extintores das unidades de Formosa e Ceres, conforme levantamento a próxima recarga deverá ser feita em Fevereiro de 2021 para as unidades de Ceres que possui um extintor com vencimento em fevereiro, três na unidade de catalão e dois na unidade de Jataí. Foi feito a compra de três extintores de CO2 de 6Kg que foram disponibilizados nos setores de Laboratório, CAF, Processamento e Distribuição do Hemocentro Coordenador



A Hemorrede Pública do Estado de Goiás registrou no ano de 2020, 11 (onze) acidentes de trabalho, sendo 10 acidentes no Hemocentro Coordenador e 1 no Hemocentro Regional de Jataí, dentre estes acidentes 2 acidentes de trajeto e 9 acidentes típicos. O SESMT junto com a CIPA tem como objetivo, trabalharmos para atingir 0 (zero) acidente em 2021, essa é nossa meta.



O SESMT junto com a GEP, após analisar as dúvidas que estava surgindo com a grande maioria nas unidades da Hemorrede, fez um treinamento com as unidades da Hemorrede por vídeo conferência, a fim de orientá-los sobre os fluxos de atestados, informando os prazos de apresentação a GEP, atestados por suspeita de COVID 19, quando deve encaminhar o profissional para fazer o retorno ao trabalho.



6 ATIVIDADES NA HEMORREDE PÚBLICA DE GOIÁS



01 - Hemocentro Coordenador – SES – Goiânia;

04 - Hemocentros Regionais - HR's: Catalão, Ceres, Jataí e Rio Verde;

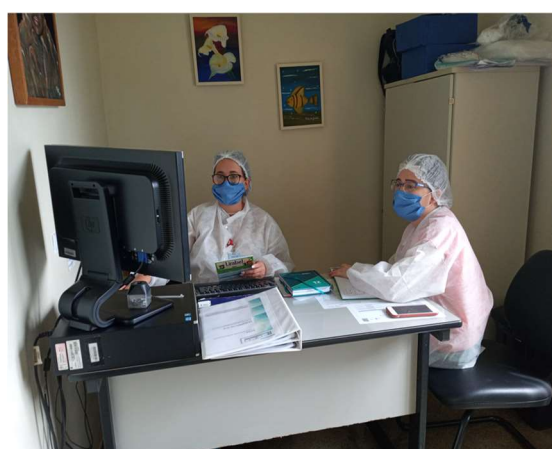
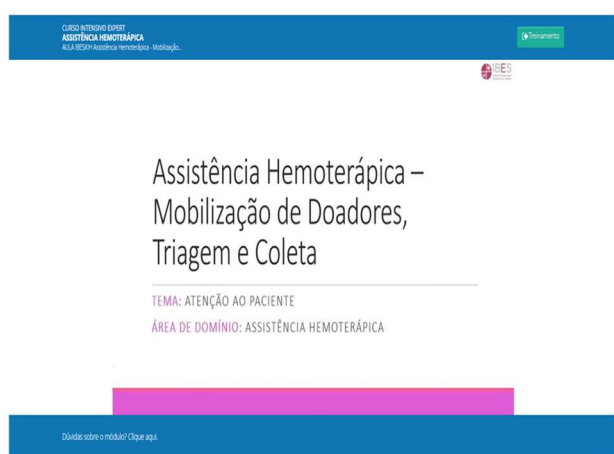
06 - Unidades de Coleta e Transfusão - UCT's:

Formosa, Iporá, Porangatu, Quirinópolis, Hospital das Clínicas HC/UFG/Goiânia e Hospital de Urgências Dr. Otávio Lage de Siqueira – HUGOL/Goiânia;

03 - Unidades de Coleta – UC's: Unidades Móveis;

6.1 HEMOCENTRO REGIONAL – RIO VERDE

CRONOGRAMA DE TREINAMENTOS			
ITEM	DATA	TEMA DO TREINAMENTO	RESPONSÁVEL
1	07/08/09 de Dezembro de 2020	Treinamento ONA- IBES	IBES
2	22/12/20	Treinamento Integralização Nova Colaboradora	Lígia



Dedetização

No dia 23/12/2020, foi realizado a dedetização referente ao mês de Dezembro/2020, realizado mensalmnete em nossa Unidade.



Manutenções

No dia 01/12/2020 foi realizado o reparo dos ramais nos seguintes setores: laboratório, fracionamento, coleta, triagem técnica, triagem hematológica e administrativo.



No dia 02/12/2020, foi realizada a coleta de amostra de água para análise de qualidade. Foram coletadas amostras das salas de DML e coleta de doadores.



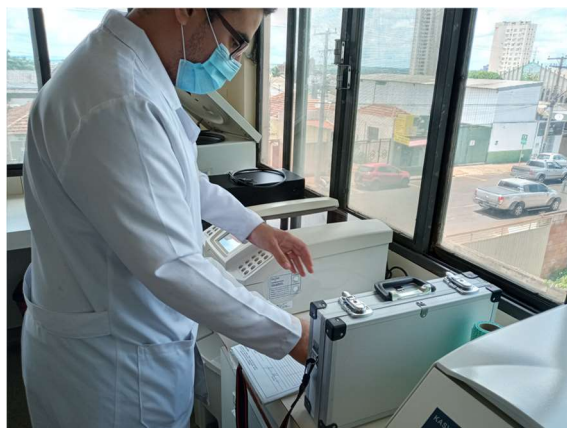
No dia 04/12/2020, foi realizado a troca de ramais entre os setores de laboratório e fracionamento.



No dia 07/12/2020, foi realizado a manutenção preventiva e mais instalação de dois ares condicionados nas salas de triagem hematológica e aférese.



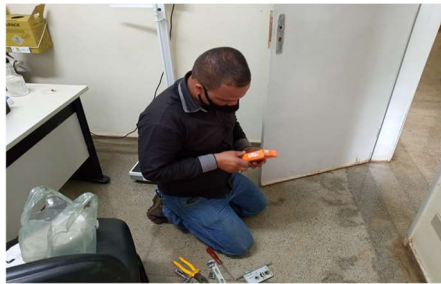
No dia 09/12/2020, foi realizado o reparo na incubadora do laboratório.



No dia 11/12/2020, foi realizado a manutenção preventiva da capela do setor de fracionamento.



Nos dias 15 e 18/12/2020, foi realizado a troca das fechaduras da triagem hematológica e da porta da saída da garegem. No fracionamento foi realizado o acabamento da parede e troca de lâmpada do setro de coleta.



No dia 28/12/2020, foi realizado a retirada de uma porta para relocarem uma cama na sala de aférese e trocou instalou a tampa nos sanitário sda Unidade.

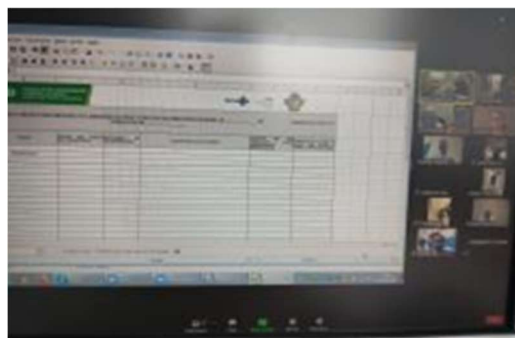


Reuniões

No dia 28/12/2020, houve reunião videoconferência com Gisele e Ana Cristina, pauta: Comissão de Gerenciamento de Resíduos, Núcleo de Segurança do paciente e CIRAS, participaram da reunião as servidoras Anamaria Giraldi, Joice Vieira Cabral, Lígia e Cynthia.



No dia 29/12/2020, houve reunião por videoconferência com o SESMT, tema Planilha de levantamento de risco das Unidades, com a participação das servidoras Katrinny Dutra e Joice Vieira.



No dia 28/12/2020, foi realizado reunião com a equipe do processamento.



No dia 28/12/2020, aconteceu Reunião do Comitê Transfusional do Hemorve



No dia 29/12/2020 foi realizada reunião com equipe da Distribuição



6.2 HEMOCENTRO REGIONAL DE CATALÃO

Atividades educativas

CRONOGRAMA DE TREINAMENTOS			
ITEM	DATA	TEMA DO TREINAMENTO	RESPONSÁVEL
1.	07 a 09/12/20	Acreditação ONA para Serviços de Hemoterapia	IBES/ON LINE

CRONOGRAMA DE COLETAS EXTERNAS E CAMPANHAS			
ITEM	DATA	PARCERIA	LOCAL
1.	25/11 a 25/12/20	POLICIA MILITAR	HEMOCAT



Dedetização

21/12/2020 - Foi realizado o serviço de dedetização na unidade, Hemocentro Regional de Catalão e não há foco de insetos.



Reuniões

REUNIÕES REALIZADAS			
ITEM	DATA	LOCAL	TEMA
1.	15/12/2020	Plataforma Zoom	Revisão do Ciclo do doador e implementação de novas planilhas.
2.	28/12/2020	Plataforma Zoom	Comissão Gerenciamento de resíduos: PGRSS/indicadores Hemovigilância: relatório mensal NSP: apresentação dos dados de novembro CIRAS: limpeza das caixas d'água / análise da água
3.	29/12/2020	Plataforma Zoom	Planilha para levantamento de risco na primeira semana de Janeiro nas unidades - SESMT
4.	30/12/2020	Plataforma Zoom	Fluxo de atestados - GEP e SESMT

MANUTENÇÕES REALIZADAS					
ITEM	DATA	TIPO DE MANUTENÇÃO	DESCRIÇÃO	LOCAL	STATUS
1.	07/12/20	Corretiva	Empresa MEC Engenharia – Reparos na unidade e adequação do tanque de diesel do gerado	Em toda a unidade	Concluído
2.	05/11/20	Preventiva	Empresa AGM – Recolhimento de lixo hospitalar	Em toda a unidade	Concluído

3.	05/11/20	Preventiva	Empresa FUJICOM – <i>Interfaceamento da Coleta com o Processo</i>	Coleta	Concluído
4.	09/11/20	Preventiva	Empresa ROSSO – Engenharia Clínica	Em todos os equipamentos	Concluído
5.	11/11/20	Preventiva	Empresa AGM – Recolhimento de lixo hospitalar	Em toda a unidade	Concluído
6.	14/11/20	Corretiva	Troca de bateria do Gerador	Sala do gerador	Concluído
7.	27/11/20	Corretiva	Troca do Disjuntor	Painel Elétrico	Concluído
8.	29/11/20	Preventiva	Empresa EMPÓRIO DO AR – Manutenção Ares Condicionados	Em toda a unidade	Concluído

=Visitas institucionais

VISITAS RECEBIDAS			
ITEM	DATA	LOCAL	VISITANTE/MOTIVO
1.	10/12/20	HEMOCAT	Sr. ANTONIO – EMPRESA USE – MONTAGEM DE NOVOS ARMÁRIOS ADQUIRIDOS PARA A UNIDADE
2.	11/12/20	HEMOCAT	Sr. CLSYTON – HRMOGO – ENTREGA DE CAIXAS ORGANIZADORAS E CARRINHO PLATAFORMA PARA A UNIDADE



Novos armários para a unidade



Carrinho plataforma e caixas organizadoras

6.3 HEMOCENTRO REGIONAL DE CERES

Atividades educativas

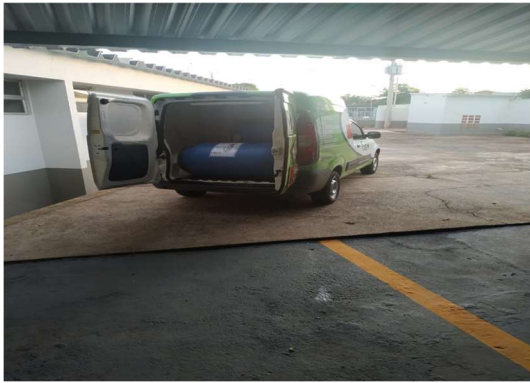
CRONOGRAMA DE TREINAMENTOS			
ITEM	DATA	TEMA DO TREINAMENTO	RESPONSÁVEL
1.	07/12/2020	CURSO IN COMPANY: IDETECH: ACREDITAÇÃO ONA EM BANCOS DE SANGUE	Jaqueline Biagio
2.	08/12/2020	CURSO IN COMPANY: IDETECH: ACREDITAÇÃO ONA EM BANCOS DE SANGUE	Jaqueline Biagio
3.	09/12/2020	CURSO IN COMPANY: IDETECH: ACREDITAÇÃO ONA EM BANCOS DE SANGUE	Jaqueline Biagio
4.	21/12/2020	Entrevista na Rádio Vera Cruz - Goianésia	Maira Patrícia

Dedetização

No dia 18 de Dezembro foi realizada dedetização na unidade.

Manutenções

MANUTENÇÕES REALIZADAS					
ITEM	DATA	TIPO DE MANUTENÇÃO	DESCRIÇÃO	LOCAL	STATUS
1.	01/12	Corretiva	Recolhimento do Lixo biológico	Externo	Concluído
2.	08/12	Preventiva	Recolhimento do Lixo biológico	Externo	Concluído
3.	08/12	Corretiva	Manutenção dos aparelhos BIO RAD	Interno	Concluído
4.	14/12	Preventiva	Manutenção do Gerador	Externo	Concluído
5.	15/12	Corretiva	Recolhimento do Lixo biológico	Externo	Concluído
6.	15/12	Corretiva	Organização dos materiais do CAF	Interno	Concluído
7.	22/12	Preventiva	Recolhimento do Lixo biológico	Externo	Concluído
8.	22/12	Corretiva	Manutenção do Ar Condicionado	Interno	Concluído
9.	29/12	Preventiva	Recolhimento do Lixo biológico	Externo	Concluído





Reuniões

REUNIÕES REALIZADAS			
ITEM	DATA	LOCAL	TEMA
5.	15/12/2020	Plataforma Zoom	Revisão do Ciclo do doador e implementação de novas planilhas.
6.	28/12/2020	Plataforma Zoom	Comissão Gerenciamento de resíduos: PGRSS/indicadores Hemovigilância: relatório mensal NSP: apresentação dos dados de novembro CIRAS: limpeza das caixas d'água / análise da água
7.	29/12/2020	Plataforma Zoom	Planilha para levantamento de risco na primeira semana de Janeiro nas unidades - SESMT
8.	30/12/2020	Plataforma Zoom	Fluxo de atestados - GEP e SESMT



Visitas

VISITAS RECEBIDAS			
ITEM	DATA	LOCAL	VISITANTE/MOTIVO
1.	28/12/2020	Em toda unidade	Doadores da Cidade Jardim Paulista



6.4 HEMOCENTRO REGIONAL -JATAÍ

Atividades educativas

CRONOGRAMA DE TREINAMENTOS			
ITEM	DATA	TEMA DO TREINAMENTO	RESPONSÁVEL
1.	16/12/2020	Medula Óssea	Evanda Martins



Dedetização

No dia 23/10/2020 foi realizado a rotina do procedimento de dedetização pela Empresa DESPRAG.

O responsável pela dedetização fez a aplicação em todos os setores da Unidade de venenos em gel para formigas e borrifou inseticida para combater os demais insetos e pragas urbanas.



Manutenções

MANUTENÇÕES REALIZADAS					
ITEM	DATA	TIPO DE MANUTENÇÃO	DESCRIÇÃO	LOCAL	STATUS
1.	02/12/2020	Preventiva	Manutenção nos sensores das centrifugas de cartão/Bio Rad	Imunohematologia e Distribuição	Concluído
2	10/10/2020	Corretiva/Fujicom	Homogeneizador sem interfaceamento	Coleta	Concluído
3	21/12/2020	Preventiva/Empresa Empório Ar	Ar condicionado	Todos os setores	Concluído



Reuniões

REUNIÕES REALIZADAS			
ITEM	DATA	LOCAL	TEMA
1.	02/12/2020	Sala da Administração	Relatório de Gestão/Resultados de Indicadores
2.	14/12/2020	Sala da Administração	Controle de Frequência
3.	15/12/2020	Sala de Imunohematologia	Controle de Qualidade dos Hemocomponentes
4.	17/12/2020	Sala de Triagem Clínica	Uso correto dos EPI's
5.	17/12/2020	Sala de Triagem Clínica	Reunião sobre Gerenciamento de Resíduos
6.	18/12/2020	Sala da Administração	Reunião Comitê Transfusional



Visitas institucionais

Em dezembro o Hemocentro Regional recebeu a visita da diretoria geral Denyse Goulart, com a equipe da ASCON e o biomédico Leonardo responsável pelo setor de processamento. Leonardo acompanhou e auxiliou na rotina do setor de processamento e nas etapas para validação das plaquetas. Na oportunidade visitaram todos os setores, acompanhando a rotina do Hemocentro.



Visita Equipe HEMOGO

6.4 UNIDADE DE COLETA E TRANSFUSÃO – IPORÁ

Atividades educativas

- Nos dias 07, 08, 09 Participação no curso “Acreditação ONA em Bancos de Sangue / IBES”.
- No mês de Dezembro realização por EAD do “Curso Intensivo Expert – Assistência Hemoterápica / IBES”
- No mês de Dezembro realização por EAD do treinamento “1º Fórum Nacional Online de Enfrentamento ao Coronavírus / IBES”
- No dia 11/12/2020 Treinamento sobre transporte adequado de hemocomponentes e Amostras.

Dedetização

Foi realizada conforme cronograma mensal, sem necessidade de reaplicação no mesmo mês, dia 17/12/2020.

Manutenções

MANUTENÇÕES REALIZADAS					
ITEM	DATA	TIPO DE MANUTENÇÃO	DESCRIÇÃO	LOCAL	STATUS
1.	21/12/20	Manutenção	Limpeza e manutenção dos ares condicionados	UCT Iporá	Realizado
2.	16/12/20	Corretiva	Troca de lâmpadas.	UCT Iporá	Realizado



Manutenção do ar-condicionado.

Reuniões

- No dia 29/12/2020 – Realizada reunião do Comitê transfusional;
- No dia 30/12/2020 – Realizada reunião sobre “Registro de não-conformidades”



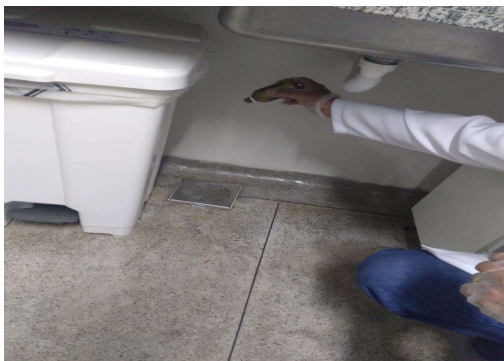
6.5 UNIDADE DE COLETA E TRANSFUSÃO - QUIRINÓPOLIS

Atividades educativas

CRONOGRAMA DE TREINAMENTOS			
ITEM	DATA	TEMA DO TREINAMENTO	RESPONSÁVEL
1	12/2020	Curso Ona pelo IBES.	Edileuza, Louane

Dedetização

No mês de Novembro foi realizada a dedetização da unidade pela empresa Desprag.



Manutenções

MANUTENÇÕES REALIZADAS					
ITEM	DATA	TIPO DE MANUTENÇÃO	DESCRIÇÃO	LOCAL	STATUS
1.	12/2020	Manutenção	Limpeza mensal dos filtros dos ar condicionado	Todos os setores	Concluído
2.	12/2020	Manutenção	Poda da grama	UCT	Concluído



Reuniões

REUNIÕES REALIZADAS			
ITEM	DATA	LOCAL	TEMA
1.	12/2020	UCT	Reunião mensal do Comitê Transfusional
2.	12/2020	UCT	A importância de notificar a não conformidade no Sistema de Notificação SIQSPH.

6.6 UNIDADE DE COLETA E TRANSFUSÃO - PORANGATU

Atividades educativas

CRONOGRAMA DE TREINAMENTOS			
ITEM	DATA	Tema do Treinamento	RESPONSÁVEL
1.	10/12/2020	Treinamento Controle de Qualidade de Hemocomponentes	Samira do Vale Campos
2.	15/12/2020	Treinamento Planilhas ciclo do doador	Maikon Leite



Figura 1 . Trreinamento Controle de Qualidade



Figura 2 . Treinamento Ciclo do doador

Dedetização

O serviço de dedetização da unidade é feito mensalmente pela empresa Desprag Dedetizadora.

A dedetização do mês de Dezembro foi realizada no dia 17/12/2020.

Após a realização do procedimento não houve verificação de insetos na unidade, não sendo necessária uma nova aplicação.



Manutenções

MANUTENÇÕES REALIZADAS					
ITEM	DATA	TIPO DE MANUTENÇÃO	DESCRIÇÃO	LOCAL	STATUS
1.	22/12/2020	Preventiva	Ar condicionado	UCT	Concluído
2.	31/12/2020	Preventiva	Gerador	Gerador	Concluído



Figura 1 . Manutenção Ar condicionado

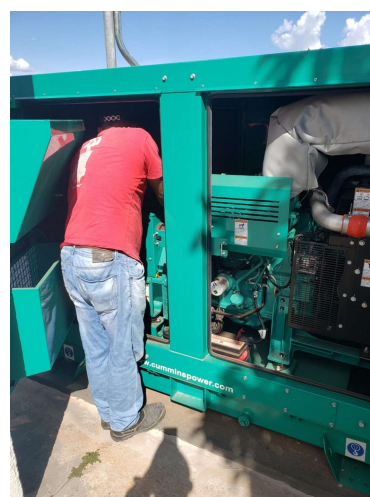


Figura 2. Manutenção Gerador

Reuniões

REUNIÕES REALIZADAS			
ITEM	DATA	LOCAL	TEMA
1.	15/12/2020	Sala de Reunião Virtual	Registro de fluxo de doadores
2.	28/12/2020	Sala de Reunião Virtual	Núcleo de Segurança do Paciente/Vigilância em Saúde/CIRAS
3.	28/12/2020	UCT Porangatu	Gerenciamento de Resíduos
4.	29/12/2020	Sala de Reunião Virtual	SESMT

6.7 UNIDADE DE COLETA E TRANSFUSÃO - FORMOSA

CRONOGRAMA DE TREINAMENTOS			
ITEM	DATA	TEMA DO TREINAMENTO	RESPONSÁVEL
1	18/12/2020	Orientação da implantação de planilhas do ciclo do doador	Enf. Gilda
2.	22/12/2020	Manuseio do Hemoglobinômetro	Enf. Gilda
3.	24/12/2020	Manuseio no Sistema Integrado de Qualidade, Segurança do Paciente e Hemoterapia – SIQSPH	Farmacêutica Holinda



Dedetização

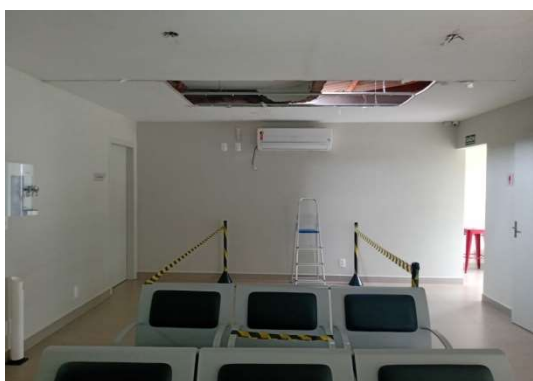
No dia 21/12/2020, foi realizado serviço de Dedetização pela empresa Desprag. Após a aplicação de inseticida, não houve a incidência de insetos.

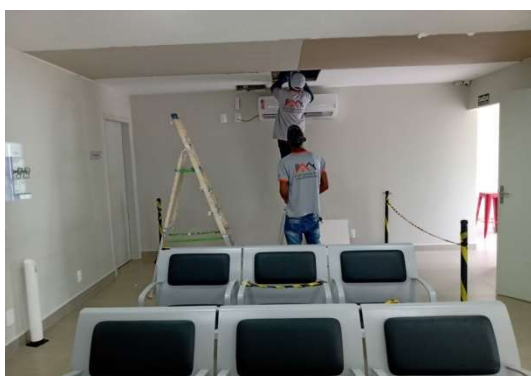


Manutenções

MANUTENÇÕES REALIZADAS					
ITEM	DATA	TIPO DE MANUTENÇÃO	DESCRIÇÃO	LOCAL	STATUS
1.	02/12/2020	Corretiva	Parede externa	Área externa	Concluído
2.	02/12/2020	Corretiva	Pintura de forro e paredes	Recepção	Em andamento
3.	04/12/2020	Corretiva	Fixação de câmara de segurança	Recepção	Concluído
4.	05/12/2020	Corretiva	Vistoria na calha e telhado	Recepção	Concluído
5.	07/12/2020	Corretiva	Manutenção de calha e telhado	Recepção	Concluído
6.	09/12/2020	Corretiva Preventiva	Manutenção de equipamento	Distribuição/Processamento/ Procedimentos Especiais	Concluído
7.	11/12/2020	Corretiva	Poda de árvores	Área externa	Concluído
8.	17/12/2020	Corretiva	Vistoria no telhado e Manutenção de forro	Recepção	Em andamento
9.	22/12/2020	Corretiva	Reparo no telhado e Instalação de Luminárias	Recepção	Concluído
10.	23/12/2020	Corretiva	Manutenção de ar condicionado e	Coleta/ Triagem Clínica	Concluído

11.	23/12/2020	Preventiva	Manutenção de ar condicionado	Todos os Setores	Concluído
12.	23/12/2020	Corretiva	Manutenção de forro	Recepção	Em andamento





Reuniões

REUNIÕES REALIZADAS			
ITEM	DATA	LOCAL	TEMA
1.	28/12/2020	UCT- Formosa-GO	C.I. Circular nº 006/2020 – Diretoria/Hemogo/SES
2.	28/12/2020	UCT- Formosa-GO	Portaria nº0046/2020 de 27 de Janeiro de 2020
3.	28/12/2020	UCT- Formosa-GO	C.I. Circular nº 004/2020 – Diretoria/Hemogo/SES



- **Visitas institucionais**

VISITAS RECEBIDAS			
ITEM	DATA	LOCAL	VISITANTE/MOTIVO
	11/12/2020	UCT-FORMOSA	Diretora técnica Ana Cristina, Gerente do Processamento Leonardo Bruno, Gerente do Ciclo do doador Layane Marques.
	11/12/2020	SEANEF	Diretora técnica Ana Cristina Novais e Farmacêutica Holinda Paula.

Considerações Finais

Este relatório foi elaborado em consonância com informações de cada setor existente na Hemorrede Pública Estadual de Goiás.

No mês de Dezembro continuamos a observamos um aumento da demanda de sangue em todo Estado devido à ampliação da regionalização (reestruturação dos hospitais de referência no interior), abertura do comércio e pactuação com novas unidades de saúde.

Visando minimizar essa situação, temos adotado estratégias de captação de doadores como busca de novas parcerias, acionamento de doadores por e-mail, Facebook, Instagram e contato telefônico, divulgação da necessidade de sangue na imprensa e produção de conteúdo educativo no site e Instagram desmistificando o procedimento de doação.

O reflexo dessa balança desfavorável impacta diretamente na capacidade de produção de sangue e hemocomponentes.

Em relação ao atendimento ambulatorial, atendendo às recomendações do Ministério Saúde e Secretaria Estadual de Saúde reduzimos o atendimento eletivo aos pacientes portadores de doenças crônicas do ambulatório de Hematologia em 50%, fato que impactou na produção ambulatorial.

Em relação aos processos de qualidade, por sua vez, observamos um aprimoramento das técnicas utilizadas que pode ser identificado por padronização de processos de produção (produção de plaquetas randômicas no Hemocentro Regional de Jataí).

A busca pela excelência faz parte das atividades do dia-a-dia na Hemorrede. Nesse sentido, a Hemorrede persistiu na busca pelo aprimoramento de seus processos, de modo a viabilizar apoio consistente à realização das atividades finalísticas, com vistas ao cumprimento da missão institucional e alcance dos objetivos estratégico.

Atenciosamente,



Denyse Silva Goulart
Diretoria Geral
HEMOGO



Ana Cristina Novais Mendes
Diretoria Técnica
Hemocentro de Goiás



Nábila Borges
Diretoria Administrativa
HEMOGO

Relatório elaborado pela Diretoria da Hemorrede e aprovado pelo

Conselho de Administração em 05 / 01 / 2021

Dr. Valterli Leite Guedes

Presidente do Conselho de Administração do Idtech